

**Szalay-Komka Norbert**  
Budapest Esély Nonprofit Kft., Budapest

**Erdélyi Tea**  
Budapest Esély Nonprofit Kft., Budapest

**Pirisi Károly**  
PhD hallgató, SZIE, Gödöllő

## Fővárosi hajléktalanok közfoglalkoztatásának tapasztalatai

### Absztrakt

A cikk bemutatja a fővárosi hajléktalan személyek munkaerő-piaci helyzetét, és egy ezzel kapcsolatos, 2013-15 között végzett panelkutatás alapján kitér a hajléktalanok foglalkoztatási problémáinak kezelésére hivatott állami fenntartású közfoglalkoztatási rendszerek működésére.

A kutatás célja a fővárosi közfoglalkoztatásban dolgozó hajléktalanok helyzetének feltárása volt, az adatfelvételre 2013 júniusa és 2015 szeptembere között 3 alkalommal, 10 0-100 fős mintán került sor. Feltételeztük, hogy a közfoglalkoztatásban dolgozó hajléktalanok életviteli és jövedelmi szempontból jobb helyzetben vannak, mint az a fővárosi hajléktalanokra általában jellemző. Továbbá, hogy a közfoglalkoztatás döntő többségük számára a rendszeres és bejelentett jövedelemszerző tevékenység egyedüli elérhető formája. Illetve, hogy az ebből származó jövedelmük a havi bevételük jelentős részét adja. A kutatás eredményei emellett azt is alátámasztják, hogy a hajléktalanok reintegrációja a foglalkoztatáson túl alkalmazott egyéb eszközök (képzés, tanácsadás stb.) bevonásával válhat tartóssá.

*Kulcsszavak: hátrányos helyzetű álláskereső, hajléktalan személyek, közfoglalkoztatás*

### A közfoglalkoztatásról

*A magyar munkaerőpiacot „a munkaerőpiactól való tömeges távolmaradás miatt, alacsony foglalkoztatás mellett közepes munkanélküliség jellemzi.”<sup>1</sup>* Hazánk az aktív korú népesség gazdasági aktivitásának tekintetében az Európai Unió tagállamai között az uniós csatlakozás óta folyamatosan a lemaradó országok között szerepel. Az aktív korú magyar népesség össznépességen belüli csökkenő aránya, valamint tartósan gyenge munkaerő-piaci aktivitása miatt jelentős nyomás nehezedik az állami transzferjövédelmi rendszerekre, veszélyeztetve azok hosszú távú fenntarthatóságát. A magyar munkaerő-piaci helyzet 2008-ban, a gazdasági válság hatása miatt, jelentős mértékben tovább romlott. Bár mára a foglalkoztatottak száma jelentősen meghaladja a válság kirobbanása előtti szintet, ezt döntően a közfoglalkoztatottak és a külföldön munkát vállalók számának emelkedése magyarázza.

A közfoglalkoztatás az aktív munkaerő-piaci eszközök egyike, a munkaviszony egy speciális formája. Célja kevésbé a munkaerőpiac élénkítése, sokkal inkább „a munkavégző képesség leépülésének megakadályozása és a munkára való hajlandóság tesztelése.”<sup>2</sup> Feladata a segélyezési rendszerben résztvevők számának csökkentése, ezáltal a költségvetés pénzügyi forrásainak kímélése. Ennek érdekében a különböző közmunka programokban a jóléti ellátásban részesülőket a másodlagos munkaerőpiacon foglalkoztatják, amely időre az érintettek kikerülnek a munkanélküli nyilvántartásból. A közfoglalkoztatás sajátossága, hogy a másodlagos munkaerőpiacon munkát vállalók mindig határozott időre szóló munkaviszonyt létesítenek, a felkínált munkalehetőséget pedig kötelező elfogadni.

A magyar közfoglalkoztatási rendszer megjelenése a rendszerváltás előtti évekre tehető, már ekkor megjelent a közfoglalkoztatás közhasznú foglalkoztatásként. 1996-tól szervezi az állam a ma működő közmunka

---

<sup>1</sup> Ferencz 2014:125

<sup>2</sup> Keller-Bódis 2012:63

programokat, 1997-ben pedig bevezették a közcélú foglalkoztatást a szociális segély egyik feltételeként. Az önkormányzatok számára 2000-ben kötelezővé vált a közcélú foglalkoztatás szervezése, az ebben való részvétel pedig a rendszeres szociális segély alapfeltétele lett<sup>3</sup>.

A 2009-ben bevezetett „Út a munkához” program alakította ki a közfoglalkoztatás jelenlegi rendszerének alapjait, amely során közcélú munkavégzés valósult meg hat illetve nyolc órában jelentős mértékben átalakítva a szociális segélyezés rendszerét. A 2010-ben hatalomra kerülő „második Orbán-kormány” életre hívta a Nemzeti Közfoglalkoztatási Programot, melynek céljai között szerepelt, hogy a közfoglalkoztatási rendszert egységes jogi szabályozás keretei közé emelje. 2011. január 1-jétől tehát a közfoglalkoztatás korábbi formáit egységes rendszer váltotta fel.

A célkitűzést illetően a két projekt célja azonos volt: a tartós munkanélküliek, „hátrányos, gyakran halmozottan hátrányos helyzetű álláskeresők, kiemelten a foglalkoztatást helyettesítő támogatásban részesülők közfoglalkoztatási”<sup>4</sup> támogatása, tehát a tartós munkanélküliség kezelése és visszaszorítása, a foglalkoztatás fokozása, a segélyből élők számának csökkentése („segély helyett munka”). A Nemzeti Közfoglalkoztatási Program ezen kívül kiegészítette a célkitűzéseit, miszerint értékteremtő munkát kell biztosítani minél több munkára kész és munkára képes, tartósan munkanélküli személy számára. Új elem a szabályozásban, hogy az, aki a továbbiakban pénzületi munkanélküli ellátásra tart igényt, az iskolai végzettségére és szakképzettségére való tekintet nélkül köteles elfogadni a felajánlott munkalehetőséget. Ha a felkínált álláslehetőséget elutasítja a regisztrált álláskereső, az állam az ellátás megvonásával és a segélyezési rendszerből való kizárással szankcionál. A közfoglalkoztatottak csak legalább háromnapos határozott idejű munkaviszony esetén kaphatnak fizetés nélküli szabadságot, így egy-két napos alkalmi munkát nem tudnak elvállalni<sup>5</sup>.

Ezen programok elmúlt évekbeli fogadtatása igencsak változó, többen is felhívták a figyelmet a közfoglalkoztatás pozitív és negatív hatásaira is:

Szabó szerint „(...) a közcélú, a közmunka programok, az „Út a munkához” vagy a START program; mind a közfoglalkoztatás eszköztárának elemei, amelyeket a jobb- és a baloldali kormányok a kezdetek óta többnyire rövid távú „statisztikajavítási” szándékkal vezettek be.”<sup>6</sup> Érdekeség azonban, hogy egyes adatok szerint a programok „kötelező”<sup>7</sup> jellege segíti azok sikerét, mivel erősen ösztönzi a munkába állást, így még akkor is pozitív hatással lehet a foglalkoztatásra, ha a program önmagában haszontalannak bizonyul<sup>8</sup>.

A Központi Statisztikai Hivatal (KSH) munkaerő-felmérésének adatai alapján „a közmunkából kilépők többnyire ismét közfoglalkoztatottá vagy munkanélküli-státuszba kerülnek, bár 2011-től növekedett a munkapiacról - feltételezhetően csak ideiglenesen, az újból közmunkába kerülés idejéig - kivonulók aránya is. Kedvezőnek tekinthető ugyanakkor, hogy a közmunkások mintegy 5 százaléka a gyenge munkakereslet ellenére el tud helyezkedni nem közmunkás foglalkoztatásban”<sup>9</sup>.

Míg Ferge szerint „A közfoglalkoztatás egyes programjai 2012-től a korábbinál szervezettebbnek és tartalmasabbnak, „értékteremtőnek” tűnnek. A munkák többsége azonban továbbra is csupán korlátozott célú kényszerfoglalkoztatást jelent, amely nem nyit utat a munkaerőpiacra. (...) A közfoglalkoztatás 2009 óta ugyancsak csökkenő, de a segélyeknél valamivel magasabb jövedelmet biztosít. 2009-ben még a minimálbért fizették a közmunkáért, 2012-ben ennek kevesebb, mint 80 százalékát, bruttó 71 800 forintot. A családok biztonságérzetét azonban - sok egyéb mellett - az is aláássa, hogy a közfoglalkoztatás, ezen belül a teljes idejű közfoglalkoztatás lehetőségei az utóbbi években hektikusan ingadoztak.”<sup>10</sup>

A közfoglalkoztatás helyét és szerepét az utóbbi években az a tény is módosíthatja, hogy míg az aktív korú népesség közel 10%-a nem vagy csak közfoglalkoztatás keretében talál munkát, egyes területeken jelentős munkaerőhiány figyelhető meg. Ennek okai között feltételezhető, hogy a munkaerő tartalékként számon tartott (munkanélküli vagy aktív korú, foglalkoztatható inaktív) népesség száma csökkent (a KSH adatai alapján következtetve 800-850 ezer főről mintegy 635 ezer főre)<sup>11</sup>. Ennek oka részben a munkaerő kiáramlása, részben a nagyarányú közfoglalkoztatás. A maradék munkanélküli vagy inaktív személyek nehezen vonhatóak foglalkoztatásba – nem vagy nem azonnal tudnak munkába állni egyéb problémáik miatt (egészségügyi, életviteli

<sup>3</sup> Csoba 2010

<sup>4</sup> Bagó 2013:4

<sup>5</sup> Cseres-Gergely-Molnár 2014

<sup>6</sup> Szabó 2013:73

<sup>7</sup> Visszautasítása a segély megvonásával jár

<sup>8</sup> Ferencz 2014

<sup>9</sup> Cseres-Gergely-Kátay-Szőrfi B. 2012:27

<sup>10</sup> Ferge 2012:18

<sup>11</sup> KSH adatok alapján a munkanélküli, foglalkoztatásba vonható (aktív korú) inaktív és közfoglalkoztatott népesség összlétszámai 2010 és 2015-ben (I. negyedévi adatok)

problémák, nem megfelelő vagy alacsony iskolázottság stb.). Így a munkaerőigény és a munkanélküliség struktúrája eltér, következésképp a strukturális munkanélküliség és a strukturális munkaerőhiány egyszerre jelentkezik.

## A hajléktalanok helyzete, foglalkoztatása

A hajléktalan emberek helyzetére vonatkozó szakirodalmak döntő része a hajléktalanellátó szervezetek saját adatfelvételeinek eredményeire épül<sup>12</sup>, ezek alapján a fővárosi hajléktalanok helyzete az alábbiak szerint jellemezhető:

A hajléktalanok becsült száma Magyarországon 20-40 ezer fő között van. A Menhely Alapítvány saját adatbázisára épülő adatközlése szerint, az elmúlt öt év alatt legalább 48 ezer ember volt kénytelen hosszabb-rövidebb ideig közterületen éjszakázni, vagy hajléktalanok szállását igénybe venni. Ez az adat egyben azt is jelenti, hogy hátrahagyott gyerekekkel, közvetlen családtagjaikkal együtt öt év alatt legalább 100 ezer embert érintett közvetlenül a hajléktalanság Magyarországon. Ennél is jóval nagyobb számot kapunk, ha számba vesszük a lakhatásukban közvetlenül veszélyeztetett (pl. szívességi lakáshasználó, hiteltartozás miatt kilakoltatás által fenyegetett, nem lakás célú épületben élő) embereket, családokat.

A fővárosban közelítőleg 9 ezer hajléktalan ember él. A fővárosi hajléktalanok közelítőleg harmada tölti éjszakáit közterületen, illetve nem lakás célú helységben (2.500-3.000 fő). További 2.000 fő éjjeli menedékhelyen alszik (szezonálisan jelentős ingadozással, tavasztól-őszig jóval többen éjszakáznak közterületen, illetve nem lakás célú helységben, mint télen). 4.400 fő, vagyis a hajléktalanok közelítőleg felének a számára áll rendelkezésre a fővárosban stabilabb lakhatási lehetőséget biztosító átmeneti szálló/családok átmeneti otthona férőhely. A 2012-2015-ig tartó időszakban folyamán a főváros legtöbb forgalmas közterületét érintően célzottan folyt a hajléktalan emberek felkutatása, és számukra a fővárosi ellátórendszerben a szabad férőhelyeken való elhelyezés biztosítása.

A hivatalos nyilvántartások szerint az országban, egy időben közel tizenegyezer otthontalan embernek nyújtanak szállást az ellátó intézmények. Budapesten a hivatalosan engedélyezett férőhelyek száma 5.500-6.000 férőhely között mozog.

Célvizsgálatok szerint a fővárosi hajléktalanszállókon élők kisebb része rendszeres munkajövedelemért dolgozik (30-37%), hasonló arányban találhatók köztük alkalmi munkából élők. A hajléktalan nők száma az elmúlt tíz évben becslések szerint megduplázódott, arányuk 25%-ra növekedett a fővárosi hajléktalan populáción belül. A hajléktalanok számának valós és pontos meghatározása problematikus, ugyanis a fővárosban és közvetlen környékén sok ember él nem lakás célú helyiségekben, illetve önkényesen elfoglalt ingatlanban. Ezek az emberek nem „közterületen” élnek, lakáshelyzetük rendezetlensége és bizonytalansága miatt azonban hajléktalanoknak tekinthetők.

A legtöbb utcán élő hajléktalan ember a rendszeres és bejelentett munka világából gyakorlatilag ki van rekesztve. Esetükben a pénzkereset (és az alapvető létfenntartás) biztosítása a gyűjtőgetésből, guberálásból, illetve hajléktalan újságok eladásából származó bevétel. Azok a hajléktalanok, akik rendszeres szálláslehetőséghez jutnak, a munkavállalás szempontjából is jobb helyzetben vannak. Bár bejelentett munkahely híján számukra is leginkább csak a fekete- illetve szürke "munkaerőpiacon" adódik alkalmi munkalehetőség. A regisztrált álláskereső fővárosi hajléktalanok száma keveset mond el a fővárosi hajléktalanok tényleges munkaerő-piaci pozíciójáról, mivel a munkanélküli hajléktalanoknak csak kis aránya szerepel a regisztrációban. A regisztrált álláskereső hajléktalanok száma az utóbbi években 1500 és 1800 fő között alakult, közel háromegyedük férfi, jellemzően 36 és 55 év közöttiek, alacsony iskolai végzettségűek.

## A kutatás módszertana

---

<sup>12</sup> Kiemelkedő jelentőségűek a Menhely Alapítvány Február 3. Munkacsoportjának gyorsjelentései és adatbázisa. Az elérhető szakirodalmi és kutatási háttéranyagok keretében érdemes megemlíteni a Fővárosi Hajléktalanügyi Konceptiót, a Hajléktalanügyi Országjelentés 2013-at, a Város Mindenkié Csoport Utca és jog című, részvételi akciókutatásának zárójelentését, valamint a Budapest Esély Nonprofit Kft. Monitoring jelentés a főváros 2014. évi munkaerő-piaci helyzetéről című kiadványát.

Jelen kutatás kiemelt céljai az alábbiak voltak:

1. A fővárosi közfoglalkoztatásban dolgozó hajléktalanok helyzetének minél alaposabb feltárása.
2. A fővárosi közfoglalkoztatásban dolgozó hajléktalanok közfoglalkoztatással kapcsolatos attitűdjeinek megismerése.

A kutatásban a Budapest Esély Nonprofit Kft.<sup>13</sup> közfoglalkoztatásban dolgozó hajléktalan ügyfelei vettek részt. Az adatfelvétel a vizsgálati időintervallumban a dolgozók teljes alapsokaságának döntő részét érintette, külön mintavételi eljárás ezért nem került alkalmazásra.

Az adatfelvétel a 2013. 06.01 – 2013. 09.30, a 2014. 04.01 – 2014. 08.30, illetve a 2015.09.01–2015.12.15 közötti időintervallumban történt. Az adatfelvétel survey-kérdőíves vizsgálat keretében valósult meg. Az adatfelvétel kapcsán 333 darab kitöltött és kiértékelhető kérdőív érkezett be (2013-ban 101 darab, 2014-ben 123 darab, 2015-ben 109 darab).

A közfoglalkoztatásba bekapcsolódó fővárosi hajléktalan emberek körében az életvitel várható alakulásával kapcsolatos attitűdök mérése a 2014-es adatfelvétellel kezdődött, majd a 2015-ös adatfelvételnél is folytatódott a Budapest Esélynél. Négy, egy éves időtávra vonatkozó várakozásokkal kapcsolatos változót alkalmaztunk a kérdőíves felmérésben (anyagi helyzet, lakás helyzet, egészségi állapot, munkavállaláshoz szükséges ismeretek alakulása). Az attitűd mérésekre vonatkozó kérdéseket is tartalmazó beérkezett kérdőívek száma 222 volt.

A fővárosi szintű összehasonlításokhoz a Fővárosi Hajléktalanügyi Koncepció adatsorait, a Hajléktalanügyi Országjelentés 2013. adatait, a Menhely Alapítvány „Február 3” Munkacsoportjának 2013., 2014. és 2015. évi gyorsjelentését, valamint a Város Mindenkié Csoport „Utca és jog” című részvételi akciókutatásának eredményeit használtuk fel másodelemzés tekintetében. Az eredmények feldolgozása az SPSS Statistics 20 programcsomaggal került elvégzésre.

A munka során alapvetően négy kutatási hipotézist állítottunk fel:

1. A fővárosi közfoglalkoztatásban dolgozó hajléktalanok általános szociális, lakhatási, életviteli, jövedelmi lehetőségei szempontjából jobb helyzetben vannak, mint az általában jellemző a fővárosi hajléktalanokra.

2. A fővárosi közfoglalkoztatásban dolgozó hajléktalanok nyílt munkaerő-piaci foglalkoztatáshoz való hozzáférési esélye alacsony szintű, ezért a közfoglalkoztatás döntő többségük számára a rendszeres és bejelentett jövedelemszerző tevékenység egyedüli elérhető formája.

3. A fővárosi közfoglalkoztatásban dolgozó hajléktalanok munkából származó jövedelme havi (háztartási) bevételeik jelentős részét adja, amennyiben ettől elesnének, más forrásokból (pl. segélyek igénybevétele, alkalmi munka) csak jóval szerényebb havi bevételekkel rendelkeznének.

4. A közfoglalkoztatásba bekapcsolódó hajléktalanok alapvetően pozitív várakozásokkal és attitűdökkel bírnak annak tekintetében, hogy a közfoglalkoztatásban való részvétel várhatóan milyen hatást gyakorol élethelyzetük alakulására.

## **A vizsgálat eredményei**

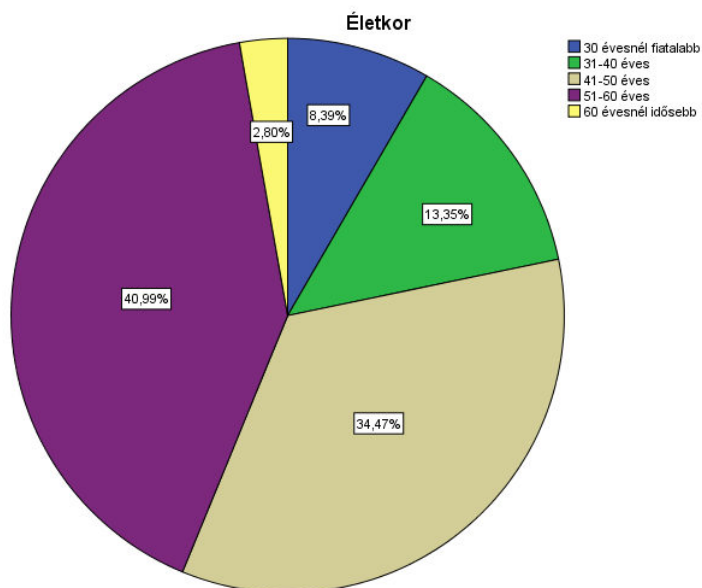
### **A válaszadók demográfiai és társadalomstatistikai megoszlása – az általános élethelyzettel kapcsolatos (1.) hipotézis vizsgálata<sup>14</sup>**

#### **1. ábra Életkori megoszlás<sup>15</sup>**

<sup>13</sup> A Budapest Esély Nonprofit Kft. fővárosi alapítású és tulajdonú cég, amely 15 éve szervezi a fővárosban regisztrált hajléktalan álláskeresőök közfoglalkoztatását.

<sup>14</sup> összehasonlító adatok forrása: [1][2][5][7]

<sup>15</sup> saját diagram



A három adatfelvételi év 322 válaszadójának összesített átlagéletkora 48 év volt, a középkorú, de munkavállalói szempontból idősödőnek is mondható, korcsoportok (40-60 évesek) jelentős, 75%-ot kismértékben meghaladó felülreprezentáltsága mellett. A fővárosi hajléktalanok közelítőleg 75-80%-a negyven évesnél idősebb, közelítőleg 50%-uk 50 évesnél idősebb. Az 50 évesnél idősebbek közfoglalkoztatásban való reprezentáltsága elmarad a korcsoport fővárosi hajléktalan népességben való reprezentáltságától, mivel a közfoglalkoztatásban dolgozók körében az 51-60 évesek jelentős (közel 40%-os) reprezentáltsága mellett, a 60 évesnél idősebbek aránya kimondottan alacsony (egészségi állapotuk és/vagy egyéb transzfer-jövedelem jogosultságuk miatt nem vesznek részt a közfoglalkoztatásban). Az átlagéletkor az adatfelvétel három éve alatt egy évvel nőtt, (2013,14-ben 47 év, 2015-ben 48 év volt), ennek oka lehet, hogy 2014-től kezdve a válaszadók között megjelentek a 60 éven felüliek. Az 50 feletti aránya a 3 év alatt több mint 5%-kal nőtt, míg a 30 alattiak aránya közel ilyen ütemben csökkent.

A válaszadók nemek szerinti megoszlását tekintve a férfiak döntő mértékű felülreprezentáltságával találkozhatunk. A hároméves átlagban a férfiak aránya valamivel meghaladja a kétharmadot (68%), ám az évek sorát vizsgálva megállapítható, hogy a hajléktalan nők is egyre nagyobb arányban kapcsolódnak be a közfoglalkoztatásba, arányuk 2013-2015 között egyenletesen, összesen 8%-kal nőtt. A nők egyharmad körüli jelenléte a fővárosi közfoglalkoztatásban meghaladja a hajléktalanságbeli arányukat: ez a fővárosi szinten közelítőleg egynegyed, országosan egyötöd.

A válaszadók (322 fő) körében az alacsony iskolai végzettségűek felülreprezentáltságával találkozhatunk (több mint felük csak 8 általánost, vagy kevesebbet végzett), kicsivel több, mint 30%-uk rendelkezik érettségit nem adó szakmai végzettséggel, mindössze 13%-uk érettségivel, körükben a felsőfokú végzettséggel rendelkezők aránya a fél százalékot sem éri el. A fővárosi hajléktalanok körében szintén jellemző az alacsony végzettségűek felülreprezentáltsága, mégpedig a közfoglalkoztatásban résztvevőknél jelentősebb mértékben. Az adatfelvételi éveket egyesével megvizsgálva azt tapasztaljuk, hogy a 2013 és 2015 évek hasonló végzettségbeli összetételt mutatnak, míg 2014-ben 10%-kal kisebb (48%) a 8 általánost végzettek aránya, miközben közel 8%-kal emelkedett az érettségit adó képzéseket (gimnázium, szakközépiskola) végzettek aránya (17,69%), és kis mértékben a diplomások is megjelentek a mintában (0,88%).

Mivel a közfoglalkoztatásba való bekapcsolódás előtt az ügyfelek egészségügyi alkalmassága felmérésre kerül, a közfoglalkoztatásban csak olyanok vesznek részt, akiknek egészségügyi állapota ezt lehetővé teszi. A válaszadók több mint háromnegyede nyilatkozott úgy, hogy nincs olyan betegsége, amely befolyásolná munkavégző képességét. Az éves adatfelvételek értékeit különválasztva megállíthatjuk, hogy 2013-hoz képest 2014-ben és 2015-ben sem változott érdemben a munkavégző képességet érintő betegségről beszámoló válaszadók aránya. A munkavégző képességüket leginkább befolyásoló betegségeikről beszámoló válaszadók (46 fő) által felsorolt betegségek körében legnagyobb arányban szerepeltek a szív- és érrendszeri betegségek (közel 37%-os), tüdőbetegségről 24%-uk, mozgásszervi betegségről 20%-uk mentális-és szenvedélybetegségről 11%-uk számolt be. Összesen további 9% körüli arányban kerültek nevesítésre érzelmi megbetegedések,

valamint a cukorbetegség és szövődményei. A válaszadók 96 %-ának nincs hivatalosan megállapított munkaképesség csökkenése. A vizsgálat alapján a közfoglalkoztatott hajléktalanok egészségi állapota közelítőleg azonos a nem hajléktalan foglalkoztatottak egészségügyi állapotával és sokkal jobbnak mondható a fővárosi hajléktalan népesség általános egészségi állapotánál.

Korábbi egészségügyi felmérések szerint a fővárosi hajléktalan emberek között ugyanakkor közelítőleg 19-szeres az alkoholelvonás, 6-7 szeres az öngyilkossági kísérletek, négyszeres a depresszió aránya, mint a nem hajléktalan fővárosiak esetében. Kétszer annyi hajléktalan ember panaszkodott álmatlanságról és állandó idegességről, mint egy lakhatással rendelkező átlag budapesti. A hajléktalanok között 8,8%-os a szívinfarktus előfordulási aránya, ami három százalékponttal magasabb a fővárosi nem hajléktalan populációénál. A TBC gyakorisága nagyjából tízszer, a köhögéses panaszoké kétszer, fulladásos panaszoké háromszor nagyobb, mint a fővárosi férfi lakosság körében. Míg a fővárosi lakosság 41,7%-a, addig a hajléktalan emberek 89,9%-a dohányzott. A becsült hajléktalan népességen belül kb. 65% tekinthető alkoholistának, ez a szám a fővárosi átlagnál jóval magasabb. Nyolcszor annyi fejsérülés, ötször annyi végtagtörés fordul elő körükben, valamint kétszer annyi hajléktalan ember lát illetve hall rosszul, mint nem hajléktalan, és ötször annyian küzdenek beszédzavarral. Míg a nem hajléktalanok mindössze 0,5%-át, addig a hajléktalanok 7,4%-át zaklatják élelősködők. Ha a hajléktalanok átlagos magasságát és testsúlyát összehasonlítjuk a budapesti átlagértékekkel, akkor kiderül, hogy a hajléktalanok alacsonyabb, és kisebb súlyú emberek, mint a nem hajléktalanok.<sup>16</sup>

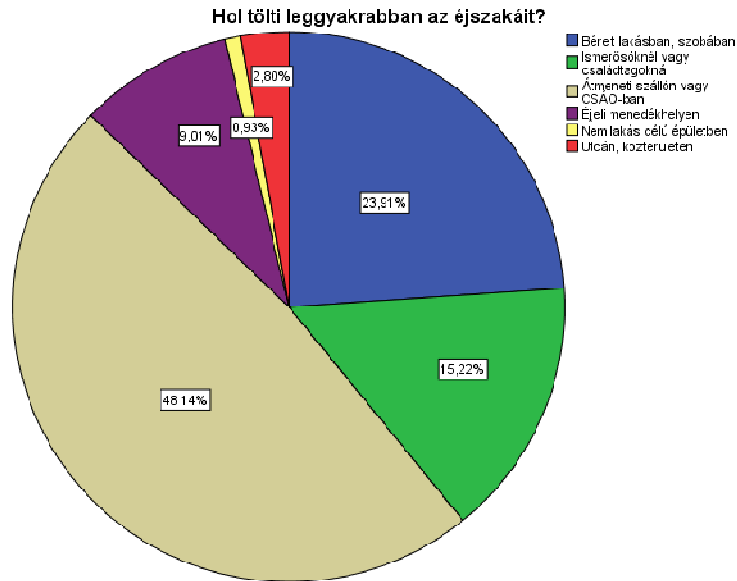
A hajléktalanok esetében nehéz a „háztartás” fogalmát értelmezni. Gyakorlatilag az életvitelszerűen együtt élőket, esetleg az életvitel során közösen gazdálkodókat érthetjük alatta. A válaszadók közel kétharmada egyedülálló, további negyedük él együtt élettársával. A gyermekével, szülőjével, vagy más hozzátartozójával, barátjával együtt élők aránya 10% alatti. Így a háztartások átlagos lélekszáma 1,6 fő, a Többtagú háztartások átlagos lélekszáma 2,7 fő. A többtagú háztartások 62%-a két főből áll, a 3-5 főből álló háztartások aránya a többfős háztartások közelítőleg 33%-át teszik ki, az 5 főnél nagyobb háztartások aránya 12%-ra tehető. Az arányokat tekintve a fővárosi hajléktalanok körében átlagosan még ennél is magasabb az egyedülállók és alacsonyabb a többtagú háztartások aránya, ugyanis a hajléktalansághoz kapcsolódó életmód nem kedvez stabil családi, életközösségi kapcsolatok tartós fennmaradásának. A közfoglalkoztatásban dolgozó hajléktalanok körében kis mértékben magasabb a többtagú háztartások aránya, ami egyrészt a rendszeres munkajövedelem adta anyagi erőforrásokkal, stabilitással, másrészt a stabilabb lakhatási lehetőségekkel magyarázható. Az éves adatfelvételek értékeit különválasztva megállíthatjuk, hogy a válaszadók háztartásainak körében 2013-ról 2014-re csökkent, majd újra nőtt az egyfős háztartások aránya – a változás 2013-15 között összesen -3%. Folyamatosan csökkent közben a többtagú háztartások átlagos lélekszáma: a vizsgálati időszakban 2,6 főről 2,1 főre.

Összességében a közfoglalkoztatásban dolgozó hajléktalanok körében kissé magasabb a többtagú háztartások aránya, mint az átlagos budapesti hajléktalan populációban, ami a rendszeres munkajövedelemmel, illetve a stabilabb lakhatási lehetőségekkel magyarázható.

## 2. ábra: Lakhatási lehetőségek<sup>17</sup>

<sup>16</sup> Forrás: Papp Ákos: Hajléktalan emberek egészségügyi helyzete Magyarországon, Budapest (2007)

<sup>17</sup> saját diagram



A válaszadók (324 fő) 87%-a valamilyen stabilnak mondható lakhatási megoldással rendelkezik, többségük (közel 50%-uk) átmeneti szállón/családok átmeneti otthonában tölti éjszakáit. 24%-uk lakás, vagy szobabérelménnyel bír, 15% ismerősöknél, családtagoknál tölti éjszakáit. A stabil lakhatási lehetőséggel nem bírók (13%) közel háromnegyede éjjeli menedékhelyen alszik, a válaszadók alig 3%-a alszik éjszaka utcán, közterületen, nem lakás célú helységben a válaszadók 1%-a tölti éjszakáit. A fővárosi hajléktalanok közelítőleg harmada tölti éjszakáit közterületen, illetve nem lakás célú helységben (2.500-3.000 fő). További 2.000 fő éjjeli menedékhelyen alszik (szezonálisan jelentős ingadozással, tavasztól-őszig jóval többen éjszakáznak közterületen, illetve nem lakás célú helységben, mint télen). 4.400 fő, vagyis a hajléktalanok közelítőleg felének a számára áll rendelkezésre a fővárosban stabilabb lakhatási lehetőséget biztosító átmeneti szálló/családok átmeneti otthona férőhely. Megállapíthatjuk, hogy a közfoglalkoztatásban dolgozó hajléktalanok jobb, stabilabb lakhatási körülmények között élnek, mint az a fővárosi hajléktalanokra általánosan jellemző.

Az éves adatfelvételek értékeit különválasztva megállíthatjuk, hogy 2013-hoz képest 2014-ben a válaszadók körében közel 2,5 százalékponttal nőtt az éjszakáikat az utcán, közterületen töltő, ténylegesen fedél nélküli emberek aránya. További 2 százalékos reprezentativitással megjelentek a válaszadók körében az éjszakáikat nem lakás célú épületben töltők. Az éjjeli menedékhelyeken alvók arány minimális mértékben, közel 1,5 százalékponttal nőtt. A stabil lakhatási lehetőséggel bíró válaszadók aránya összességében 5 százalékponttal csökkent. Az átmeneti szállón, vagy családok átmeneti otthonában lakók aránya 9 százalékponttal csökkent, az ismerősöknél, vagy bérlakásban/szobában lakók aránya viszont 5 százalékponttal nőtt. 2015-ben 2014-hez képest nőtt (több mint 6 százalékponttal) a szállón/CSÁO-ban lakók aránya. Ezzel párhuzamosan közelítőleg ugyanennyivel csökkent az éjszakáikat éjjeli menedékhelyeken töltők aránya. A stabil lakhatási lehetőséggel bíró válaszadók aránya összességében 5 százalékponttal nőtt 2015-ben 2014-hez képest.

A szállón lakó válaszadók (136 fő) átlagosan 2 éve lagnak a szállón, 37%-uk kevesebb, mint egy, további 32%-uk 1-2 éve lakik szállón. A több mint 5 éve szállón lakók aránya közelítőleg 18%-os. Az éves adatfelvételek értékeit különválasztva megállíthatjuk, hogy 2013-hoz képest 2014-ben a szállón lakó válaszadók körében az átlagos otlakási idő közelítőleg változatlan volt, körükben jelentősen nőtt a kevesebb, mint egy éve szállón lakók aránya (21 százalékponttal), e mellett ugyanakkor az 1-2 éve szállón lakók aránya 18 százalékponttal csökkent, az ennél régebben szállón élők száma kis mértékben csökkent (4 százalékponttal). 2015-ben 2014-hez képest a szállón lakó válaszadók körében az átlagos otlakási idő jelentős mértékben, több, mint egy évvel nőtt. Körükben jelentősen csökkent (24 százalékponttal) a szállón kevesebb, mint egy éve, és jelentős mértékben (30 százalékponttal) nőtt az 1 évnél régebben, de 2 évnél kevesebb ideje szállón lakók aránya.

A válaszadók 10%-a a válaszadást megelőző év telén éjszakáit utcán közterületen, vagy nem lakás célú épületben töltötte. További 12%-uk éjjeli menedékhelyen aludt. A stabilabb lakhatási megoldások valamelyikében (átmeneti szálló, ismerősöknél, rokonoknál lakás, illetve bérlakásban lakás) 78%-uk tudott részesülni. Az éves adatfelvételek értékeit különválasztva megállíthatjuk, hogy 2013-hoz képest 2014-ben a válaszadók, a válaszadásukat megelőző év telét 6 százalékpontnyival nagyobb arányban voltak kénytelenek utcán,

közterületen, illetve nem lakás célú épületben tölteni. A válaszadást megelőző tél éjszakáit éjjeli menedékhelyen töltők aránya minimális mértékben nőtt (1 százalékponttal). A stabilabb lakhatási megoldások valamelyikében (átmeneti szálló, ismerősnél, rokonnál lakás, illetve bérleményben lakás) előző telüket töltő válaszadók aránya 8 százalékponttal csökkent. 2015-ben 2014-hez képest a válaszadók, a válaszadásukat megelőző év telét 4 százalékpontnyival kisebb arányban voltak kénytelenek utcán, közterületen, illetve nem lakás célú épületben tölteni. A válaszadást megelőző tél éjszakáit éjjeli menedékhelyen töltők aránya jelentős mértékben csökkent (közel 11 százalékponttal). A stabilabb lakhatási megoldások valamelyikében (átmeneti szálló, ismerősnél, rokonnál lakás, illetve bérleményben lakás) előző telüket töltő válaszadók aránya 14 százalékponttal nőtt. Körükben a növekedést a válaszadást megelőző telüket szállón töltők arányának kiugró növekedése (19 százalékpontos) magyarázza.

A válaszadók közel 10 %-a a válaszadást megelőző év tavasztól őszi tartó időszakának éjszakáit utcán közterületen, vagy nem lakás célú épületben töltötte. További 10 %-uk éjjeli menedékhelyen aludt ez időszakban. A stabilabb lakhatási megoldások valamelyikében (átmeneti szálló, ismerősnél, rokonnál lakás, illetve bérleményben lakás) 81 %-uk tudott részesülni. Az éves adatfelvételek értékeit különválasztva megállíthatjuk, hogy 2013-hoz képest 2014-ben a válaszadók, a válaszadásukat megelőző év tavasztól őszi tartó időszakát 8 százalékpontnyival nagyobb arányban voltak kénytelenek utcán, közterületen, illetve nem lakás célú épületben tölteni. A válaszadást megelőző tavasztól őszi tartó időszak éjszakáit éjjeli menedékhelyen töltők aránya kis mértékben nőtt (3 százalékponttal). A stabilabb lakhatási megoldások valamelyikében (átmeneti szálló, ismerősnél, rokonnál lakás, illetve bérleményben lakás) előző telüket töltő válaszadók aránya 12 százalékponttal csökkent. 2015-ben 2014-hez képest a válaszadók, a válaszadásukat megelőző év tavasztól őszi tartó időszakát 6 százalékpontnyival kisebb arányban voltak kénytelenek utcán, közterületen, illetve nem lakás célú épületben tölteni. A válaszadást megelőző tavasztól őszi tartó időszak éjszakáit éjjeli menedékhelyen töltők aránya jelentős mértékben csökkent (6 százalékponttal), közel a felére. A stabilabb lakhatási megoldások valamelyikében (átmeneti szálló, ismerősnél, rokonnál lakás, illetve bérleményben lakás) előző telüket töltő válaszadók aránya 12 százalékponttal nőtt. Körükben a növekedést a megelőző év tavasztól őszi tartó időszakát szállón töltők arányának kiugró növekedése (14 százalékpontot meghaladó) magyarázza.

Amennyiben a válaszadók közfoglalkoztatás évében jellemző lakhatási helyzetét vizsgáljuk, a korábbi helyzetükkel összevetve (saját visszaemlékezéseik alapján), megállapítható, hogy lakhatási helyzetük a közfoglalkoztatásba való bekapcsolódásuk évében javult. Míg a válaszadás időpontjában 13 %-uk nem rendelkezett stabil lakhatási lehetőséggel, addig a válaszadásukat megelőző év tavasztól-őszi tartó időszakában 19 %-uk, a téli időszakában pedig 22 %-uk. Az éjszakákat utcán, közterületen, nem lakás célú helységeben töltők aránya a válaszadók körében a közfoglalkoztatás évében, a válaszadást megelőző időszakok 10 %-os értékéről 3 %-ra csökkent.

A válaszadóknak mindössze alig 27 %-a szokott nem hajléktalan ismerőseitől, rokonaitól segítséget kapni. Mint a válaszokból is látszik, a hajléktalanok számára a természetes támogató rendszerek nem, vagy csak nehezen elérhetőek, így a szakmai támogató rendszerek, a számukra biztosított segítő szolgáltatások szerepe és fontossága felértékelődik. Az éves adatfelvételek értékeit különválasztva megállíthatjuk, hogy 2013-hoz képest 2014-ben a válaszadók közel ugyanannyian mondták, hogy szoktak nem hajléktalan rokonaiktól, ismerőseiktől segítséget kapni. 2015-ben, 2014-hez képest jelentősen nőtt (9 százalékponttal) azoknak a válaszadóknak az aránya, akik azt mondták, hogy nem szoktak nem hajléktalan rokonaiktól, ismerőseiktől segítséget kapni.

Azoknak a válaszadóknak, akik szoktak nem hajléktalan rokonaiktól, ismerőseiktől segítséget kapni, 50 %-a anyagi támogatást kap, 37 %-ukat élelemmel, vagy étkezés biztosításával támogatják, segítséget a lakhatásban mindössze 12 %-uk kap. Az éves adatfelvételek értékeit különválasztva megállíthatjuk, hogy 2013-hoz képest 2014-ben a rokonaiktól, ismerőseiktől segítséget kapó válaszadók körében az anyagi támogatást kapók aránya közel szinten maradt, az élelmiszer, étkezés terén való segítség 19 százalékponttal nőtt, azonban a lakhatás terén jelentkező segítséghez való hozzáférés teljesen eltűnt a válaszokból.

2015-ben, 2014-hez képest a rokonaiktól, ismerőseiktől segítséget kapó válaszadók körében az anyagi támogatást kapók aránya 14 százalékponttal, az élelmiszer, étkezés terén való segítséget kapóké 7 százalékponttal csökkent. Ugyanakkor a lakhatás terén jelentkező segítséghez való hozzáférés visszatért a válaszok körébe, a 2013-ra jellemző értéket is több, mint 4 százalékponttal meghaladva.

A szállón lakó válaszadók háromnegyede szokott segítséget kapni, ha kéri, a szálló szociális munkásától. Az éves adatfelvételek értékeit különválasztva megállíthatjuk, hogy 2013-hoz képest 2014-ben a szállón lakó válaszadók körében közel 20 százalékponttal nőtt azoknak az aránya, aki, ha kéri, a szociális munkásától segítséget szokott kapni. 2015-ben 2014-hez képest a szállón lakó válaszadók körében 12 százalékponttal csökkent azoknak az aránya, aki, ha kéri, a szociális munkásától segítséget szokott kapni.

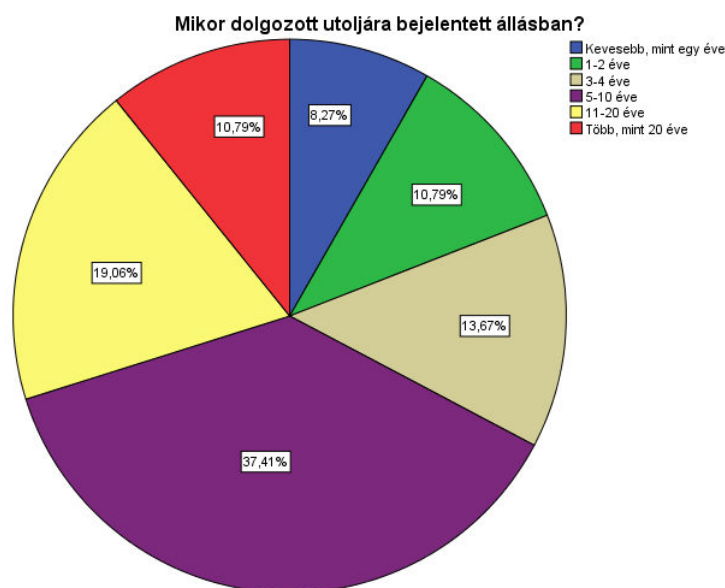


A szállón lakó, szociális munkástól segítséget kérő és kapó válaszadók 59 %-a az ügyintézésben, további 18 %-uk ruha, élelmiszer, vagy gyógyszerbeszerzésben, 13 %-uk pedig álláskeresésben szokott segítséget kapni. 10 %-uk valamilyen kommunikációs, információs eszköz használatának a lehetőségét nevezte meg, mint kapott segítséget (telefon, internet). Ki kell emelni, hogy az intézményes átmeneti lakhatás a lakhatás biztosítása mellett, olyan szakmai támogató rendszereket is biztosít ügyfelei számára a fővárosban, amelyek a hajléktalanoknak az életvitelükben fontos segítséget jelentenek. Az éves adatfelvételek értékeit különválasztva megállíthatjuk, hogy 2013-hoz képest 2014-ben a szállón lakó válaszadók körében jelentősen nőtt (24 százalékponttal) azoknak az aránya, akik ruha, élelmiszer, vagy gyógyszerbeszerzésben szoktak segítséget kapni a szállón dolgozó szociális munkásoktól, ennél kisebb mértékben nőtt azoknak az aránya, akik álláskeresésben kaptak segítséget (7 százalékponttal). A válaszadók köréből gyakorlatilag 2014-re „eltűntek” azok, akik azt mondták, hogy telefon, vagy internethasználat terén kaptak segítséget a szállón. 2015-ben 2014-hez képest a szállón lakó válaszadók körében kiugró mértékben, duplájára nőtt (87 %-ra) azoknak az aránya, akik ügyeik intézésében szoktak segítséget kapni a szállón dolgozó szociális munkásoktól, e mellett mindössze 6-6 százalék körüli értéket ért már el csak azoknak az aránya, akik álláskeresésben, illetve ruha, élelmiszer, vagy gyógyszerbeszerzésben vették igénybe a szociális munkások segítségét.

A közfoglalkoztatásban részt vevő hajléktalan személyek nem szerinti megoszlása tehát a budapesti hajléktalan populációhoz hasonló, ám korukat, végzettségüket és egészségi állapotukat tekintve az átlagosnál kedvezőbb helyzetben vannak. Lakhatási helyzetük is kedvezőbb, ezért nagyobb, több személyes háztartásokban élnek.

### **A válaszadók munkaerő-piaci pozíciója – A munkaerő-piaci helyzettel kapcsolatos (2.) hipotézis vizsgálata<sup>18</sup>**

#### **3. ábra Utolsó bejelentett munka óta eltelt idő<sup>19</sup>**



A 278 válaszadó átlagosan közel 9 éve dolgozott utoljára bejelentett, nyílt munkaerő-piaci állásban. Körükben, több mint kétharmados arányban felülreprezentáltak (67%-ot meghaladó arányban) azok, akik több mint 5 éve nincsenek jelen a nyílt munkaerőpiacon. 30%-uk 10 évnél régebben dolgozott utoljára bejelentett munkaviszonyban. Az utoljára két évnél kevesebb ideje bejelentett állásban dolgozók mindössze a válaszadók közelítőleg ötödét teszik ki. Az utoljára egy éven belül bejelentett állással rendelkezők a válaszadók kevesebb, mint egytizedét adják, ezek döntő része valamilyen stabilabb lakhatási lehetőséggel bír. Megállapítható, hogy a

<sup>18</sup> összehasonlító adatok forrása: [1][2][5][7]

<sup>19</sup> saját diagram

közfoglalkoztatásban dolgozó hajléktalanok a rendszeres, nyílt munkaerő-piaci munkalehetőségekhez tartósan nem férnek hozzá.

10 évnél régebben: 7%-kal csökkent, 5-10 éve 8%-kal nőtt. 4,35-ről 17%-ra a több mint 20 éve nem dolgozók aránya. Az egy évet meg nem haladó 2013-ban és 15-ben 5% körüli, kiugróan magas ehhez képest 2014-ben (16,28%). Átlag: 7,5 évről 10 évre nőtt.

Az éves adatfelvételek értékeit különválasztva megállíthatjuk, hogy nem figyelhető meg egyértelmű tendencia abban, hogy a közfoglalkoztatottak dolgoztak-e korábban a Budapest Esélynél. 2013-ban azok voltak többségben, akik igen, 2014-ben azok, akik nem (mindkét évben kétharmad-egyharmad körüli volt az arány). 2015-ben ez a mutató a három év átlagát, a fele-fele arányt érte el.

A vizsgálati időszakban 45-53% között mozgott azok aránya, akik legalább esetenként végeztek alkalmi munkát. Az alkalmi munkavégzés 2013-ban csak negyedrészből, a következő években nagyjából harmadrészből történt bejelentett formában, de összességében még így is az alkalmi munkát 70% körüli mértékben feketén végzik. Ugyanakkor a válaszadók (túlnyomórészt fekete) alkalmi munkákhoz való hozzáférése sokkal jobbnak mondható, mint a bejelentett, nyílt munkaerő-piaci munkaviszonyhoz.

Az alkalmi munkát végzők több mint 85%-ának két éven belül, közel kétharmaduknak egy évnél rövidebb ideje volt alkalmi munkája, míg valamivel több mint 5%-uk öt évnél hosszabb ideje nem végzett alkalmi munkát. A fővárosi hajléktalanoknak mindössze 18%-a dolgozik rendszeres munkajövedelemért, döntő részük valamilyen stabilabb, állandóbb lakhatási lehetőséggel bír (többségük átmeneti szállón lakik). A fővárosi hajléktalanszállókon élők kisebb része rendszeres munkajövedelemért dolgozik (30-37%), hasonló arányban találhatók köztük alkalmi munkából élők. A fővárosi hajléktalanokra általánosan jellemző a nyílt munkaerő-piaci, legális, rendszeres munkalehetőségekből való tartós kiszorulás, ezért a közmunka keretében való foglalkoztatásnak döntő többségük esetében nincs egyéb munkaerő-piaci alternatívája. Megállapíthatjuk, hogy a nyílt munkaerő-piaci lehetőségek (illetve azok elérésének hiánya miatt), a fővárosi közfoglalkoztatásban dolgozó hajléktalanok a rendszeres, stabil, bejelentett és biztosított munkavégzés elérése szempontjából érdemileg jobb foglalkoztatási pozícióban vannak, mint a nem dolgozó, illetve rendszertelen és nem bejelentett alkalmi munkát végző, vagy gyűjtőetetésből, kéregetésből élő sorstársaik. A két éven belül alkalmi munkát végzők aránya az adatfelvételi évek alatt egyenletesen nőtt, 79,25, 87,5; 92,68%. Az egy éven belül dolgozók aránya hasonlóan: 47,17; 75; 78,05%. Ugyanakkor az alkalmi munkát végzők száma évről évre csökkent – 3 év alatt 53-ról 41 főre. Ezek az értékek azt mutatják, hogy 2013-ról 2015-re a korábban alkalmi munkát is végző hajléktalan ügyfelek körében tovább növekedett azoknak az aránya, akik az alkalmi munkalehetőséghez, a közfoglalkoztatásba való bekapcsolódásukat megelőző relatíve rövid időn belül még hozzá tudtak jutni.

A vizsgált években a munkaerő-piaci pozíció rosszabbodott: a közfoglalkoztatás nem funkcionált tranzit foglalkoztatásként. Ugyanakkor számos új ügyfél vonódott be a közfoglalkoztatásba, így emelkedett az extrém hosszan, tíz évnél régebben nem foglalkoztatottak száma is. Összefüggésben ezzel 2013-ról 2015-re 6%-kal nőtt azok aránya, akik a közfoglalkoztatási programból annak lejártá előtt lépnek ki. Feltételezhető, hogy ennek megelőzésében szerepet kaphatnak a kiegészítő, életvitelt és reintegrációt támogató szolgáltatások, ám ezt a hipotézist jelen kutatás nem vizsgálta.

A fenti adatokból kitűnik, hogy a fővárosi hajléktalanokra általánosan jellemző a nyílt munkaerő-piaci, legális, rendszeres munkalehetőségekből való tartós kiszorulás, ezért a közmunka keretében való foglalkoztatásnak döntő többségük esetében nincs egyéb munkaerő-piaci alternatívája. Ebben a vizsgált és az átlagos hajléktalan populáció azonos jellemzőkkel bír.

### **Háztartás és jövedelem – A közfoglalkoztatásból származó jövedelem jelentőségével kapcsolatos (3.) hipotézis vizsgálata<sup>20</sup>**

A többtagú háztartásban (101 háztartás) élő válaszadók háztartásainak átlagjövedelme 80.815 Ft volt. Közeliítőleg 41%-uknak az összes jövedelme nem haladta meg a havi 60.000 forintot. Valamivel kevesebb, mint 35% összes havi jövedelme 60 és 100 ezer forint közé esett, míg a 100.000 forintot az összes jövedelem, a többtagú háztartások nem egészen 23%-ban haladta csak meg. A többtagú háztartásban élő válaszadók háztartásainak havi átlagjövedelme, amennyiben a válaszadók nem dolgoznának a közfoglalkoztatásban

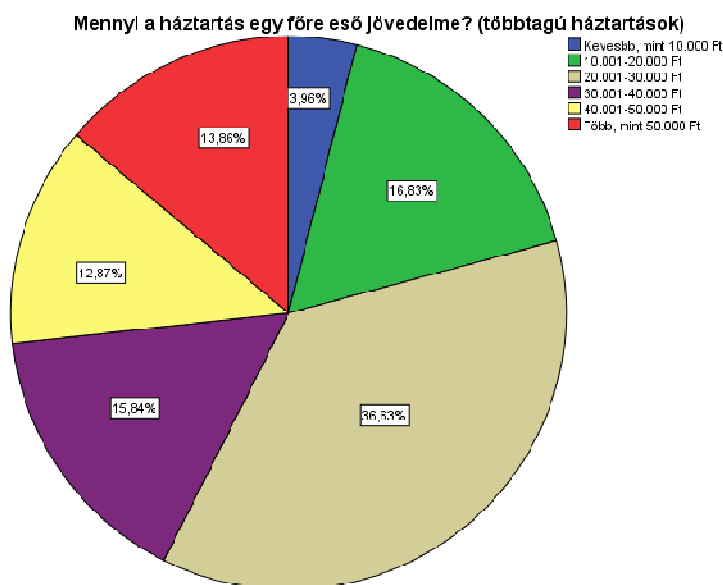
<sup>20</sup> összehasonlító adatok forrása: [1][2][5][7]

kevesebb, mint 39.000 Ft lenne, vagyis jelentős mértékben visszaesne. A töbtagú háztartások közel 61%-ának a havi összes jövedelme nem haladná meg a 40.000 Ft-ot.

Az éves adatfelvételek értékeit különválasztva megállíthatjuk, hogy 2013-hoz képest 2014-ben jelentősen nőtt a töbtagú háztartásban élő válaszadók háztartásainak átlagjövedelme (közel 10 ezer forinttal), azonban a 60.000 forintnál kevesebb összes jövedelemmel rendelkező háztartások aránya érdemben nem változott, azonban a 100.000 Ft-nál több összjövedelemmel rendelkező háztartások aránya nőtt (közel 8 százalékponttal), míg a 60-100 ezer forint közötti összjövedelemmel rendelkező háztartások aránya közelítőleg ugyanennyivel csökkent. 2015-ben 2014-hez képest csökkent a töbtagú háztartásban élő válaszadók háztartásainak átlagjövedelme (több mint 6 ezer forinttal, de még 3 ezer forinttal meghaladta a 2013. évre jellemző átlagértéket). A 60.000 forintnál kevesebb összes jövedelemmel rendelkező háztartások aránya érdemben nem változott (40 százalékhöz közeli értéket tapasztalhattunk), a 100.000 Ft-nál több összjövedelemmel rendelkező háztartások aránya és a 60-100 ezer forint közötti összjövedelemmel rendelkező háztartások aránya is közelítőleg ugyanannyi volt, mint 2014-ben.

2013-15 között a háztartások átlagjövedelme erősen ingadozott: egy jelentősebb növekedést követően jelentősebben csökkent. Ez a három év alatt összesen +3000 Ft-ot jelentett. A vizsgált időszakban 10%-kal nőtt a 100 ezer feletti összjövedelemmel bíró háztartások aránya, 6%-kal a a 40-60 ezer közötti jövedelműeké, így ez 2015-ben a háztartások 24, illetve 38%-át tették ki. Ugyanakkor a középső, 60-80 és 80-100 ezres sávokban 7-7%-os csökkenés következett be ebben az időszakban, így 2015-ben 60-100 ezer forintot a háztartások összesen 29,4%-a szerzett. valamelyest, 2,2%-kal csökkent a legalacsonyabb, 20 ezer forint alatti sávba tartozó háztartások aránya is, 2015-ben a vizsgált háztartások alig 6%-a tartozik ide.

#### 4. ábra Egy főre jutó jövedelem<sup>21</sup>

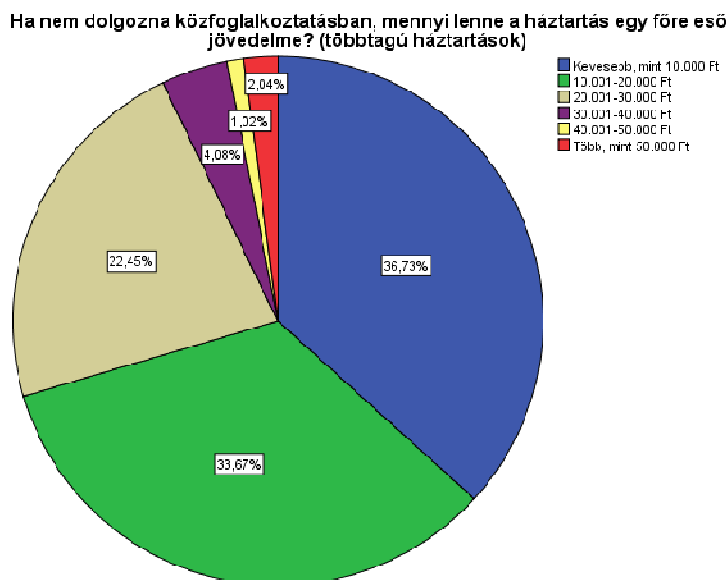


A többfős háztartásban élő válaszadók háztartásainak egy főre eső jövedelme átlagosan alig haladja meg a 33.000 Ft-ot, és a háztartások közel 58%-ának az egy főre eső jövedelme a 30.000 forintot sem haladja meg, míg 50.000 Ft feletti egy főre eső jövedelemmel pedig a háztartások kevesebb, mint 14%-a rendelkezik. Az éves adatfelvételek értékeit különválasztva megállíthatjuk, hogy 2013-hoz képest 2014-ben a többszemélyes háztartásban élő válaszadók háztartásainak egy főre eső jövedelmének átlaga 2.800 forinttal lett kevesebb. A 20.000 forint, vagy annál kevesebb egy főre jutó jövedelemmel rendelkező háztartások aránya több, mint 13 százalékponttal nőtt 2013-hoz képest, míg a 30.000 forintos, vagy annál magasabb egy főre jutó jövedelemmel rendelkező háztartások aránya közel 10 százalékponttal csökkent. 2015-ben, 2014-hez képest, több mint 7 ezer forinttal nőtt a töbtagú háztartások egy főre jutó jövedelme. Miközben a töbtagú háztartások átlagos összjövedelme 2015-ben visszaesett 2014-hez képest, egy főre jutó jövedelmük átlaga mégis jelentős mértékben

<sup>21</sup> saját diagram

nőni tudott. Fontos rámutatni ennek a dimenzióknak a vizsgálatánál, hogy 2013-ban a többtagú háztartások átlagos lélekszáma 2,6 fő volt, mely 2014-re 3,2 főre nőtt, 2015-ben viszont jelentős csökkenést mutatva mindössze 2,1 főre esett vissza. Vagyis a többtagú háztartások egy főre jutó átlagos jövedelmének jelentős, 2015-ben tapasztalható emelkedését alapvetően az magyarázza, hogy a többtagú háztartásokban kevesebb főre kellett a jövedelmet „szétosztani”, mint 2014-ben, vagy akár 2013-ban.

### 5. ábra Egy főre jutó jövedelem közfoglalkoztatás nélkül<sup>22</sup>



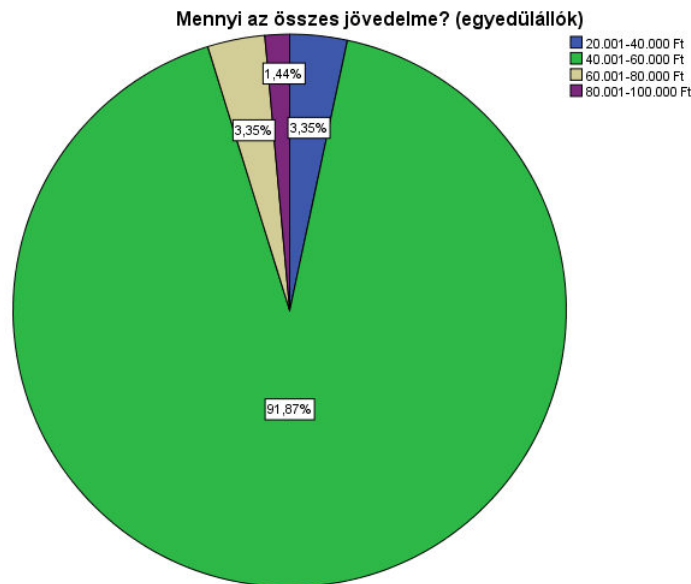
A többfős háztartásban élő válaszadók háztartásainak egy főre eső jövedelme, a válaszadók közfoglalkoztatásban való részvétele nélkül átlagosan mindösszesen 15.221 forint lenne. A háztartások közel 37%-ában az egy főre jutó jövedelem nem haladná meg a 10.000 forintot, további 34%-ában a 20.000 forintot. Az éves adatevételek értékeit különválasztva megállíthatjuk, hogy 2013-hoz képest 2014-ben a többszemélyes háztartásban élő válaszadók háztartásainak, a válaszadó közfoglalkoztatásban való részvétele nélkül, egy főre jutó becsült jövedelmi átlaga közel azonos lenne. Azonban 2013-hoz képest 2014-ben közel 20 százalékponttal nőtt azoknak a válaszadóknak az aránya, amelyeknél a válaszadó közfoglalkoztatásban való részvétele nélkül a válaszadó háztartásának becsült egy főre eső jövedelme nem haladná meg a 20.000 forintot. 2015-ben, 2014-hez képest a válaszadó közfoglalkoztatásban való részvétele nélkül, háztartásának egy főre jutó becsült jövedelmi átlaga kis mértékben növekedett. E mellett jelentősen csökkent azon válaszadóknak az aránya (12 százalékponttal), amelyeknél a válaszadó közfoglalkoztatásban való részvétele nélkül a válaszadó háztartásának becsült egy főre eső jövedelme nem haladná meg a 20.000 forintot, de arányuk a 2013-as értéket, még mindig jelentősen meghaladja.

Megállapíthatjuk, amennyiben a válaszadó nem dolgozna a közfoglalkoztatásban, a többfős háztartások esetében az egy főre eső havi jövedelmük átlagosan kevesebb, mint a felére esne vissza. A háztartások 76 %-ában, az egy főre jutó jövedelem csökkenése meghaladná a 10.000 forintot, ezen belül, 31 %-uknál a 20.000 forintot is (100 válaszadó, átlag: 17827 Ft-os csökkenés). Az éves adatevételek értékeit különválasztva megállíthatjuk, hogy 2013-hoz képest 2014-ben a többszemélyes háztartásban élő válaszadók háztartásainak egy főre eső kieső jövedelmének átlaga, amennyiben a válaszadó nem venne részt közmunkában, 2 ezer forinttal csökkenne. Az egy főre jutó jövedelem tekintetében azon háztartások aránya, ahol az egy főre jutó jövedelem-kiesés 10.000 forintnál kevesebb lenne 14 százalékponttal nőtt. 2015-ben a válaszadó közfoglalkoztatásban való részvétele nélkül, háztartásának egy főre jutó becsült kieső jövedelmének átlaga 5 ezer forinttal lenne több, mint 2014-ben. Az egy főre jutó jövedelem tekintetében azon háztartások aránya, ahol az egy főre jutó jövedelem-kiesés 10 ezer forintnál kevesebb lenne, kiugró mértékben csökkent, 32 százalékponttal. Azon válaszadói háztartások aránya, ahol az egy főre jutó becsült jövedelem-kiesés 10 és 20 ezer forint közé esne, 7

<sup>22</sup> saját diagram

százalékponttal, míg azoké, ahol az egy főre jutó becsült kiesés mértéke meghaladná a 20 ezer forintot is, 25 százalékponttal, csaknem a duplájára nőtt.

#### 6. ábra Egyedülálló jövedelme<sup>23</sup>



Az egyedülálló válaszadók (209 fő) esetében az átlagjövedelem közel 51.200 forint volt, a válaszadók közel 92%-nak összes jövedelme 40.001-60.000 forint közé esett (Ez megfelel a közmunkából származó havi jövedelem mértékének, bár sok válaszadó csak közelítőleg tudta megmondani, hogy mennyit keres). Jellemző tehát, hogy a válaszadók a közmunkából származó jövedelmükön kívül más bevételi forrással nem rendelkeztek.

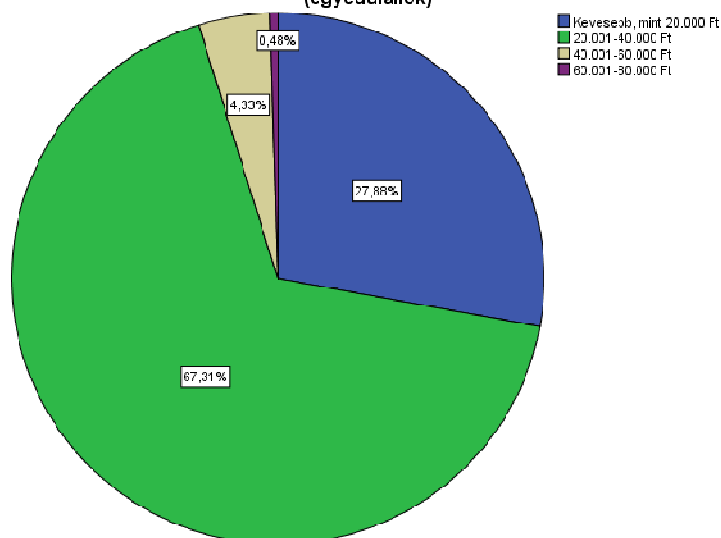
Az éves adatfelvételek értékeit különválasztva megállíthatjuk, hogy 2013-hoz képest 2014-ben az egyedülálló válaszadók átlagjövedelme 1.800 forinttal nőtt. 2015-ben az egyedülálló válaszadók átlagjövedelme, 2014-hez képest gyakorlatilag nem változott. Mindhárom évben egyaránt a válaszadók, valamivel több, mint 90 %-ának jövedelme esett 40.001 és 60.000 forint közé. Ennek az a magyarázata, hogy a közmunkavégzés révén elérhető jövedelem ebbe a jövedelmi kategóriába esik. Viszont ez arról is árulkodik, hogy a válaszadók több, mint 9 tizedének a közmunkán kívül semmilyen más addicionális jövedelmi forrása sincs.

#### 7. ábra Egyedülálló jövedelme közfoglalkoztatás nélkül<sup>24</sup>

<sup>23</sup> saját diagram

<sup>24</sup> saját diagram

Ha nem dolgozna közfoglalkoztatásban, mennyi lenne az összes jövedelme?  
(egyedülállók)



Az egyedülálló válaszadók esetében, amennyiben nem dolgoznának a közfoglalkoztatásban, az átlagjövedelmük kevesebb, mint 20.000 forint lenne mindössze, a válaszadók 96%-nak összes jövedelme kevesebb lenne 40.000 forintnál (ez azt mutatja, hogy szinte kizárólagosan csak a segélyre számíthatnának, mint bevételi forrásra, ha nem dolgoznának a közfoglalkoztatásban).

Az éves adatfelvételek értékeit különválasztva megállíthatjuk, hogy 2013-hoz képest 2014-ben az egyedülálló válaszadók becsült jövedelmének átlaga, amennyiben nem dolgoznának a közfoglalkoztatásban, közelítőleg 2.000 forinttal lenne kevesebb. Azon egyedülálló válaszadók aránya, akiknél a becsült jövedelem, kevesebb, mint 20.000 forint lenne a közfoglalkoztatásban való részvétel nélkül, közel 13 %-kal nőtt. 2014-hez képest. 2015-ben az egyedülálló válaszadók becsült jövedelmének átlaga, amennyiben nem dolgoznának a közfoglalkoztatásban, közelítőleg 2.000 forinttal lenne több, így ez gyakorlatilag megfelel a válaszadók által 2013-ban becsült jövedelmi átlagnak. Azon egyedülálló válaszadók aránya, akiknél a becsült jövedelem, kevesebb, mint 20.000 forint lenne a közfoglalkoztatásban való részvétel nélkül, közel 13 %-kal csökkent 2014-hez képest, így e mutató tekintetében is közelítőleg megismétlődött a 2013-as évben mért érték.

Az egyedülálló válaszadók esetében, amennyiben nem dolgoznának a közfoglalkoztatásban, a negatív jövedelemkülönbség átlaga megközelítené a 32.000 forintot. Mindössze 8 %-uk esetében lenne a negatív jövedelemkülönbség 20.000 forint, vagy annál kevesebb.

Az éves adatfelvételek értékeit különválasztva megállíthatjuk, hogy 2013-hoz képest 2014-ben az egyedülálló válaszadók, a közfoglalkoztatásban való részvétel nélkül, átlagosan közelítőleg 3.500 forinttal több kieső jövedelmet becsültek volna a maguk számára. Azon egyedülálló válaszadók aránya, akiknél a közfoglalkoztatás nélkül, a kieső jövedelem átlaga, több, mint 30.000 forint lenne, 15 százalékponttal nőtt. 2015-ben 2014-hez képest az egyedülálló válaszadók által becsült, közfoglalkoztatásban való részvételük nélkül elérhető jövedelem átlaga 2 ezer forinttal csökkent. Azon egyedülálló válaszadók aránya, akiknél a közfoglalkoztatás nélkül, a becsült kieső jövedelem átlaga, több, mint 30.000 forint lenne, 12 százalékponttal csökkent 2014-hez képest.

Összegezve megállapítható, hogy a közfoglalkoztatásban való részvétel lehetősége nélkül, mindaz egy, mind a többtagú háztartások esetében a jövedelem nagyon jelentős visszaesésével lehetne számolni. A passzív ellátások, segélyek igénybevétele sem tudná pótolni a közfoglalkoztatásból származó, kieső jövedelmet (a fővárosi hajléktalanoknak mindössze 11 %-a részesül rendszeres nyugdíjszerű ellátásban). Mindehhez hozzá kell tennünk, hogy a nyílt-munkaerőpiac elérése a válaszadói kör szempontjából nem tekinthető realitásnak (hasonlóan a fővárosi hajléktalanok túlnyomó részéhez), ezért a közfoglalkoztatásból való kiesést követő jövedelemcsökkenést valószínűleg nem tudnák a nyílt munkaerő-piacról származó munkajövedelemmel pótolni. A jövedelem-kiesés pótlására időszakosan az alkalmi (fekete) munkavégzés kínálna lehetőséget, azonban ez mind a rendszertelenséget, mind a bizonytalanságot tekintve nem jelentené a közfoglalkoztatásban való részvétel valós alternatíváját a válaszadói kör számára.

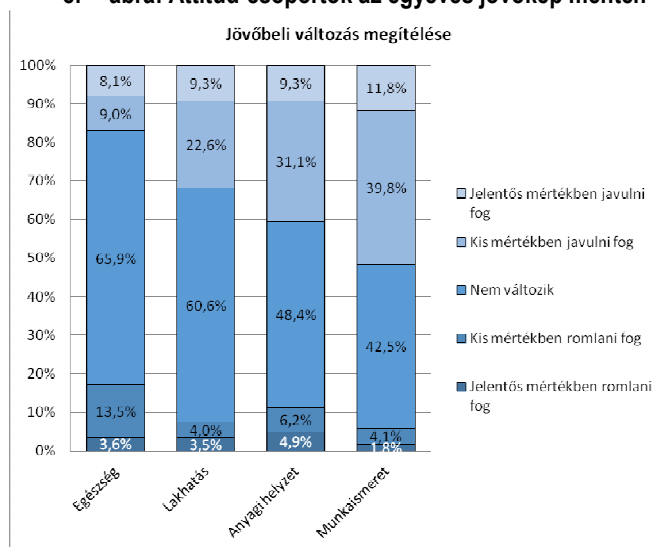
**Összegezve megállapíthatjuk, hogy a 1., 2. és 3. kutatási hipotézis igazolásra került az elvégzett empirikus vizsgálat keretében, vagyis:**

- A fővárosi közfoglalkoztatásban dolgozó hajléktalanok általános szociális, lakhatási, életviteli, jövedelmi lehetőségei, valamint egészségi állapotuk szempontjából jobb helyzetben vannak, mint az a fővárosi hajléktalanokra általában jellemző.
- A fővárosi közfoglalkoztatásban dolgozó hajléktalanok nyílt munkaerő-piaci foglalkoztatáshoz való hozzáférési esélye alacsony szintű, ezért a közfoglalkoztatás, döntő többségük számára, a rendszeres és bejelentett jövedelemszerző tevékenység egyedüli legálisan elérhető formája.
- A fővárosi közfoglalkoztatásban dolgozó hajléktalanok közfoglalkoztatásból származó jövedelme havi (háztartási) bevételeik jelentős részét adja, amennyiben ettől elesnének más forrásokból (pl. segélyek igénybevétele, alkalmi munka), csak jóval szerényebb havi (bevételekkel) rendelkeznének.

## A közfoglalkoztatásban való részvétellel kapcsolatos várakozások és az életvitel alakulásával kapcsolatos rövid távú jövőkép összefüggései (Az attitűddel és jövőképpel kapcsolatos (4.) hipotézis vizsgálata)

A közfoglalkoztatásba bekapcsolódó fővárosi hajléktalan emberek körében az életvitel várható alakulásával kapcsolatos attitűdök mérése a 2014-es adatfelvétellel kezdődött, majd a 2015-ös adatfelvételnél is folytatódott a Budapest Esélynél. Négy, egy éves időtávra vonatkozó várakozásokkal kapcsolatos változót alkalmaztunk a kérdőíves felmérésben (anyagi helyzet, lakás helyzet, egészségi állapot, munkavállaláshoz szükséges ismeretek alakulása). Az attitűd mérésekre vonatkozó kérdéseket is tartalmazó beérkezett kérdőívek száma 232 volt.

8. ábra: Attitűd-csoportok az egyéves jövőkép mentén<sup>25</sup>



Válaszadók száma=221-226

A fenti diagram mutatja a válaszadók jövőbeli helyzetének megítélésével kapcsolatos attitűdjeik megoszlását az említett 4 dimenzió mentén. Első ránézésre is látható, hogy legtöbben nem várnak változást, vagy inkább javulást várnak ezen változók mentén.

Az egészségügyi állapot változásával kapcsolatban a válaszadók közel 70 százaléka stagnálást vár, kb. ugyanannyian várnak kismértékű romlást és javulást (közelítőleg 10 százalék), emellett pedig több mint kétszer annyian várnak jelentős mértékű javulást, mint jelentős mértékű romlást. A válaszadók 17 százaléka számított az elkövetkező egy évben egészségügyi állapotának valamilyen mértékű romlására, ezen belül 4 százaléku jelentős mértékű romlásra.

A lakhatási helyzet tekintetében jóval többen várnak kismértékű javulást az egészségügyi állapotukhoz képest. Javulásra a válaszadók 31 százaléka számított, ezen belül 9 százaléku jelentős mértékű javulásra. Emellett -az egészségügyi állapotra vonatkozó kérdéshez hasonlóan- 60 százaléku válaszolt úgy, hogy lakhatási helyzetük az elkövetkező egy évben nem fog érdemben változni.

Legtöbben javulást egyértelműen az anyagi helyzetükben és a munkaismeretükben várnak. Az anyagi helyzet tekintetében javulásra a válaszadók jelentős, 40 százaléka számított, ezen belül 9 százaléku jelentős mértékű javulást vár. Munkaismeretük bővülésére pedig már a válaszadók fele (50 százalék) számított, ezen belül pedig 12 százaléku jelentős mértékű bővülést remél.

A vizsgálat során megkérdezték, hogy az előző négy jövőbeli helyzetet mérő változóra a megkérdezett szerint vajon hatással van –e a közfoglalkoztatásban való részvétele? Az eredményeket a következő diagramban foglalhatók össze:

<sup>25</sup> saját diagram



9. ábra: A közfoglalkoztatás szerepe a jövőkép alakulásában<sup>26</sup>



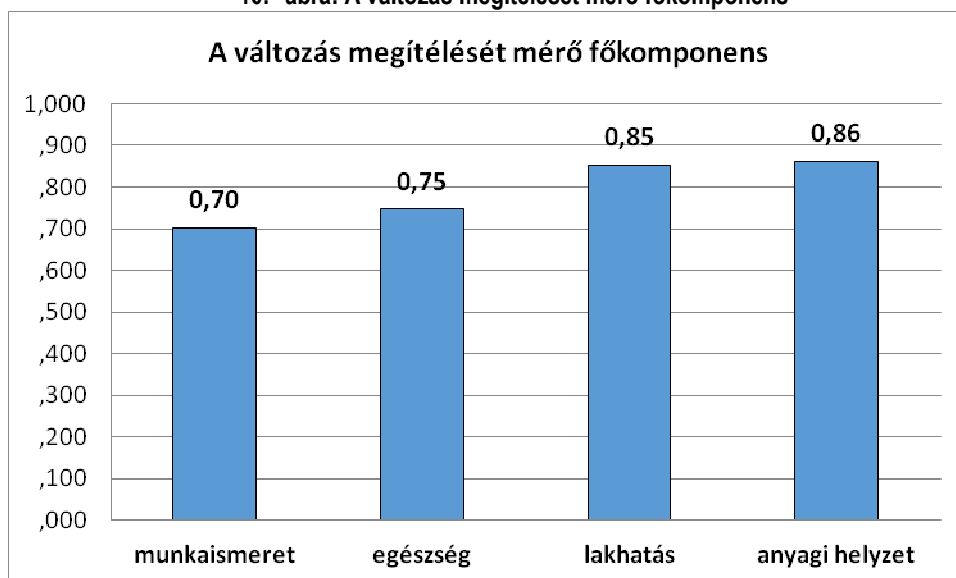
Válaszadók száma=218-226

A válaszadók legnagyobb része (48 százaléka) úgy gondolta, hogy egészségügyi állapotára van a legkevésbé hatása a közfoglalkoztatásban való részvételének, míg leginkább (40-40 százaléka) anyagi helyzetük és munkaismeretük változása tekintetében tulajdonítottak a közfoglalkoztatásnak szerepet. A lakhatási helyzet tekintetében a válaszadók igen megosztottak, hasonló aránnyal választották az igen-nem válaszlehetőséget (37-36 százaléka).

A megoszlások elemzése után alkalmazott többváltozós matematikai eljárások segítségével a két változószett mögött meghúzódó összefüggések vizsgálata valósult meg.

Adatredukciós technikaként egy-egy főkomponens elemzés került alkalmazásra az előzőekben ismertetett kérdéscsokrokra. A következő ábra a változás megítélését mérő változókból alkotott főkomponens<sup>27</sup> kívánja szemléltetni:

10. ábra: A változás megítélését mérő főkomponens<sup>28</sup>



Válaszadók száma=221-226

<sup>26</sup> saját diagram

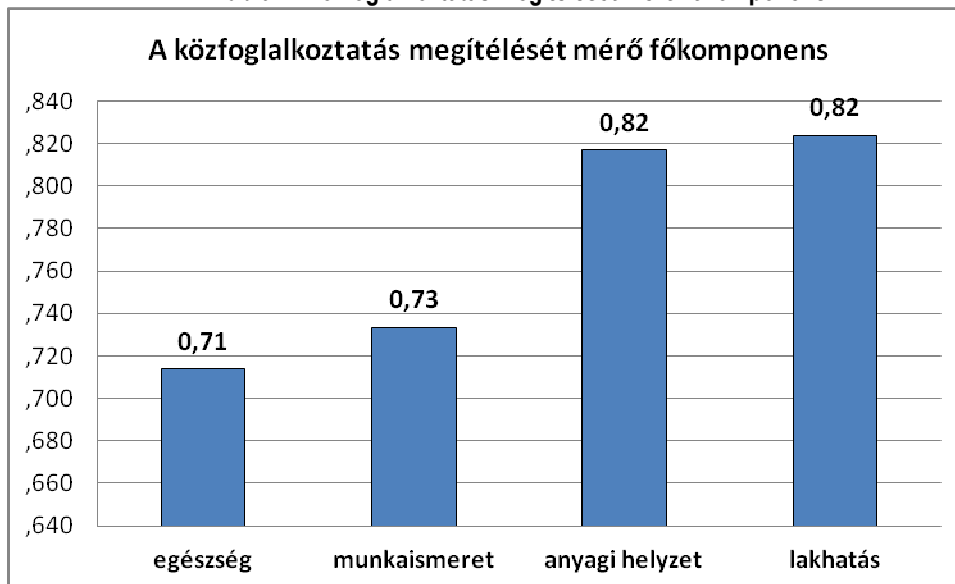
<sup>27</sup> Főkomponens elemzés lehetséges a változótérben, mivel a változók kommunalitásai jók (0,25 feletti), az illeszkedés megfelelő. A főkomponens által megőrzött információmennyiség 63 %

Az anyagi helyzet változását és a lakhatás változását mérő változó vett részt leginkább a főkomponens létrejöttében.

<sup>28</sup> saját diagram

A létrejött főkomponensünk értelmezésénél szem előtt kell tartanunk, hogy minél alacsonyabb egy adott kérdezett score-száma, annál inkább pozitív várakozásai vannak az elkövetkező egy évre, ebből adódóan minél magasabb a score-száma, annál inkább negatívan ítéli meg várható helyzetét. Ezt követően a közfoglalkoztatás hatásának megítélését mérő változókból is létrehozásra került egy főkomponens<sup>29</sup>, mely a következőképpen szemléltethető:

11. ábra: A közfoglalkoztatás megítélését mérő főkomponens<sup>30</sup>



Válaszadók száma =218-226

Ez a főkomponens az előzőhöz képest fordítva áll, ami azt jelenti, hogy minél alacsonyabb egy adott kérdezett score-száma, annál inkább úgy gondolja, hogy a közfoglalkoztatásnak nem lesz szerepe helyzetének változásában, ebből adódóan minél magasabb valakinek a score-száma, annál inkább úgy gondolja, hogy a közfoglalkoztatás alapvető szerepet fog játszani helyzetének alakulásában.

Mindezek után egy többváltozós lineáris modell létrehozására valósult meg, ezen belül első sorban e két főkomponens viszonyának korrelációval való vizsgálata.<sup>31</sup> A korreláció szignifikáns, értéke -0,432, tehát közepes erősségű, ellentétes irányú összefüggésre jutunk. Azonban, ha visszaemlékszünk a változást mérő főkomponensnél a kis érték a pozitív változást, míg a közfoglalkoztatás megítélésénél ellenkezőleg, a közfoglalkoztatás csekély hatását jelentette. Tehát azt mondhatjuk, hogy aki javuló tendenciát vár az úgy is gondolta, hogy a közfoglalkoztatás összességében segíti őt.

A komplex lineáris modell létrehozásához ezek után lineáris regresszió került alkalmazásra, mely során kontrollváltozónak az iskolai végzettséget, a nemet és a kort mérő változók kerültek bevonásra. A modell szignifikáns lett, 24 százalékos megmagyarázott hányaddal, azonban a kontrollváltozók közül csupán az életkort mérő változó mutatott szignifikáns hatást, csökkentve a közfoglalkoztatás hatását a változás megítélésére.<sup>32</sup> Az életkort mérő változóhoz tartozó Beta érték pozitív, így azt mondhatjuk, hogy minél idősebb valaki, annál inkább negatívabban ítéli meg a jövőbeni változást, emellett pedig annál inkább úgy gondolja, hogy a közfoglalkoztatásnak nincs hatása arra.<sup>33</sup>

Emiatt még fontosnak tartottam megvizsgálni az életkort mérő változó és a változást mérő változók külön-külön vett viszonyát korreláció segítségével. Szignifikáns és pozitív irányú összefüggésekre jutottam, emellett a legerősebb összefüggés (0,299) az egészségügyi helyzet változását mérő változóval mutatkozott. Azt

<sup>29</sup> Főkomponens elemzés szintén lehetséges a változótérben, mivel a változók kommunalitásai jók (0,25 feletti), az illeszkedés megfelelő. A főkomponens által megőrzött információmennyiség 60%

Az közfoglalkoztatás szerepét az anyagi helyzet változásában mérő változó és a közfoglalkoztatás szerepét a lakhatás változásában mérő változó vett részt leginkább a főkomponens létrejöttében.

<sup>30</sup> saját diagram

<sup>31</sup> Pearson féle korrelációt alkalmaztam, mivel kvázi magas mérési szintűek főkomponenseink.

<sup>32</sup> -0,420-ról -0,400-ra csökkent a Beta érték.

<sup>33</sup> Stepwise módszerrel ellenőrizve arra az eredményre jutottam, hogy az életkor változó az, ami nagy hatással van a közfoglalkoztatás hatását mérő főkomponensre, interferencia van a két változó között.

mondhatjuk tehát, hogy minél idősebb valaki annál inkább negatívabban ítéli meg általában a jövőbeli helyzetét, de leginkább az egészségügyi helyzetével kapcsolatban vélekedik negatívan.

#### **A 4. kutatási hipotézis igazolásra került az elvégzett empirikus vizsgálat keretében, vagyis megállapíthatjuk, hogy:**

- A közfoglalkoztatásba bekapcsolódó hajléktalanok alapvetően pozitív várakozásokkal és attitűdökkel bírnak annak tekintetében, hogy a közfoglalkoztatásban való részvétel várhatóan milyen hatást gyakorol élethelyzetük alakulására.

Továbbá:

- A válaszadók döntő része egyértelműen munkaismeretében és anyagi helyzetében vár javulást.
- Legtöbben munkaismeretük és anyagi helyzetük változásában látják leginkább a közfoglalkoztatás hatását. Úgy gondolják, hogy a lakhatási helyzetükre kevésbé, az egészségükre pedig legkevésbé van hatással a közfoglalkoztatás.
- Mindemellett az is kirajzolódott, hogy minél idősebb valaki, annál inkább negatívan ítéli meg a jövőbeni változást, emellett pedig annál inkább úgy gondolja, hogy a közfoglalkoztatásnak nincs hatása arra.
- Összességében azt mondhatjuk, hogy aki javuló tendenciát vár jövőbeli helyzetének alakulása kapcsán az úgy is gondolta, hogy a közfoglalkoztatás összességében segíti, segíteni fogja őt ebben.

#### **Hivatkozások**

- [1] Fővárosi Hajléktalanügyi Koncepció, Budapest, 2012, <http://www.budapest.hu/engine.aspx?page=tirhidden&command=showagendaitem&agendaitemid=77991>, <http://www.hajlektalanokert.hu/dokumentumok/konferencia/2011/gyoripeter.pdf>
- [2] Hajléktalanügyi Országjelentés, Budapest, 2013, <http://www.bmszki.hu/sites/default/files/field/uploads/vegso-orszagjelentés2013-szallitasra.pdf>
- [3] Koltai L.: A közfoglalkoztatottak jellemzői – kutatási zárójelentés, 2013, [http://www.eselylabor.hu/images/kozfoglal\\_kutatas\\_1.pdf](http://www.eselylabor.hu/images/kozfoglal_kutatas_1.pdf), [http://www.pillangokutatas.bffd.hu/kutatas\\_pdf/kozfoglalkoztatottak-jellemzoi.pdf](http://www.pillangokutatas.bffd.hu/kutatas_pdf/kozfoglalkoztatottak-jellemzoi.pdf)
- [4] KSH Statisztikai évkönyvek, 2012-15, [www.ksh.hu](http://www.ksh.hu)
- [5] Menhely Alapítvány „Február 3” Munkacsoportja: Gyorsjelentés a hajléktalanságról, 2013, <http://februarharmadika.blog.hu/>
- [6] Papp Á.: Hajléktalan emberek egészségügyi helyzete Magyarországon, Budapest, 2007, <http://www.szazlatouveg.hu/szakmai-anyagok/19>
- [7] Város Mindenkié Csoport: Utca és jog című részvételi akciókutatás, 2013, [http://avarosmindenkie.blog.hu/tags/r%C3%A9szv%C3%A9teli\\_akci%C3%B3\\_kutat%C3%A1s/page/2](http://avarosmindenkie.blog.hu/tags/r%C3%A9szv%C3%A9teli_akci%C3%B3_kutat%C3%A1s/page/2)
- [8] Csoba J.: Segély helyett közmunka. A közfoglalkoztatás formái és sajátosságai, Szociológiai Szemle, 2010, 20. évf. 1.sz. 26–50.
- [9] Közelkép. Foglalkoztatáspolitikai programok hatásvizsgálata, Szerk.: Kézdi G., Budapest, 2011, MTA Közgazdaságtudományi Intézet
- [10] Hudomiet P.–Kézdi G.: Az aktív munkaerő-piaci programok nemzetközi tapasztalatai. Kormányzás, Közpénzügyek, Szabályozás, Budapest, 2008
- [11] Ferenc J.: Közfoglalkoztatás mint atipikus munkaviszony, 2014, <http://dfk-online.sze.hu/images/J%C3%81P/2014/2/ferencz.pdf>
- [12] Keller J.–Bódis L.: Települési önkormányzatok. In.: Nyugdíj, segély, közmunka. A magyar foglalkoztatáspolitikai két évtizede, 1990–2010., Szerk.: Fazekas K.–Scharle Á., Budapest, 2012, Budapest Szakpolitikai Elemző Intézet és MTA KRTK Közgazdaság-tudományi Intézet, <http://econ.core.hu/file/download/20evfoglpol/kotet.pdf>

- [13] Fazekas K.–Scharle Á.: Munkaerő-piaci láttelet. In.: Nyugdíj, segély, közmunka. A magyar foglalkoztatáspolitikai két évtizede, 1990–2010., Szerk.: Fazekas K.–Scharle Á., Budapest, 2012, Budapest Szakpolitikai Elemző Intézet és MTA KRTK Közgazdaság-tudományi Intézet, <http://econ.core.hu/file/download/20evfoglpol/kotet.pdf>
- [14] A közfoglalkoztatási csapda. A Magyar Szegénységellenes Hálózat jelentése a közfoglalkoztatottak háttéréről, helyzetéről és lehetőségeiről. Budapest, 2014, Magyar Szegénységellenes Hálózat, [http://www.eselylabor.hu/images/tudastar\\_anyagok/fogl\\_anyagok/Kozfoglalkoztatasi\\_csapda.pdf](http://www.eselylabor.hu/images/tudastar_anyagok/fogl_anyagok/Kozfoglalkoztatasi_csapda.pdf)

## Irodalomjegyzék

1. Bagó, József (2013) A közfoglalkoztatás célja és szabályozása. Munkaügyi Szemle. 2013/1. 4-5. Budapest: Struktúra Munkaügy Kiadó és Tanácsadó Kft.
2. Cseres-Gergely, Zsombor – Molnár, György.(2014) Közmunka, segélyezés, elsődleges és másodlagos munkaerőpiac. In. Társadalmi Riport 2014, TÁRKI <http://www.tarki.hu/adatbank-h/kutjel/pdf/b331.pdf>
3. Cseres-Gergely, Zsombor – Kátay, Gábor – Szörfi, Béla (2012) A magyarországi munkapiac 2011 - 2012-ben. In. Fazekas K., Benczúr P., Telegdy Á. (szerk.) (2012): Munkaerőpiaci Tükör, 2012. Budapest: MTA KRTK, Közgazdaságtudományi Intézet, Országos Foglalkoztatási Közhasznú Nonprofit Kft. [http://econ.core.hu/file/download/mt\\_2012\\_hun/egyben.pdf](http://econ.core.hu/file/download/mt_2012_hun/egyben.pdf)
4. Csoba, Judit (2010) A közfoglalkoztatás régi/új rendszere. Útközben az „Út A Munkához” programban, Esély 2010/1. Budapest: Hilscher Rezső Alapítvány. [http://www.esely.org/kiadvanyok/2010\\_1/01csoba.indd.pdf](http://www.esely.org/kiadvanyok/2010_1/01csoba.indd.pdf)
5. Ferencz, Jácint (2014) Közfoglalkoztatás mint atipikus munkaviszony. Jog, állam, politika, 2014. (6. évf.) 2. sz. 125–134. old. <http://dfk-online.sze.hu/images/J%C3%81P/2014/2/ferencz.pdf>
6. Ferge, Zsuzsa (2012) A gyermekes családok helyzetének változása Magyarországon a válság éveiben. In. Ferge Zs. - Darvas Á. (vál., szerk.) Civil jelentés a gyerekesélyekről, 2011. Budapest: Gyerekesély Közhasznú Egyesület. [http://www.gyere.net/downloads/Civil\\_jelentes\\_2011.pdf](http://www.gyere.net/downloads/Civil_jelentes_2011.pdf)
7. Keller, Judit- Bódis, Lajos (2012) Települési önkormányzatok. In. Fazekas – Scharle (szerk.) (2012) Nyugdíj, segély, közmunka. A magyar foglalkoztatáspolitikai két évtizede 1990-2010. Budapest: Budapest Szakpolitikai Elemző Intézet és MTA KRTK Közgazdaság-tudományi Intézet. <http://econ.core.hu/file/download/20evfoglpol/kotet.pdf>
8. Pődör, Lea (2014) A közfoglalkoztatási jogviszony alapkérdései. Diskurzus, 2014. (4. évf.) 2. sz. 52–61. old. [http://epa.oszk.hu/02200/02234/00009/pdf/EPA02234\\_diskurzus\\_2014\\_2\\_52-61.pdf](http://epa.oszk.hu/02200/02234/00009/pdf/EPA02234_diskurzus_2014_2_52-61.pdf)
9. Szabó Andrea (2013) A közfoglalkoztatás jelentősége két gazdasági recesszió tükrében. Esély 2013/4. Budapest: Hilscher Rezső Alapítvány. [http://www.esely.org/kiadvanyok/2013\\_4/szaboa.pdf](http://www.esely.org/kiadvanyok/2013_4/szaboa.pdf)
10. Budapest Esély Nonprofit Kft.(2015):. Monitoring jelentés a főváros 2014. évi munkaerő-piaci helyzetéről, Budapest [http://www.pestesely.hu/?pageid=letoltesek\\_kutatasok](http://www.pestesely.hu/?pageid=letoltesek_kutatasok)
11. Pirisi Károly–Szalay-Komka Norbert–Erdélyi Tea: Alternatív esetkezelési modell a hajléktalan álláskereső támogatásában Alkalmazott Tudományok Fóruma kiadványa, BGF Külkereskedelmi Kar, 2014. Budapest
12. Pirisi Károly–Szalay-Komka Norbert–Erdélyi Tea: A közfoglalkoztatás helye és szerepe a fővárosi hajléktalan emberek élethelyzetének javításában
13. Pirisi Károly–Szalay-Komka Norbert–Erdélyi Tea: Projektszemléletű esetkezelés, mint az alacsony végzettségű és hajléktalan álláskereső támogatásának alternatívája. In.: Munkaügyi Szemle 2014/4. 68-80.p.
14. Károly Pirisi, Norbert Szalay-Komka, Tea Erdélyi: Place and Role of Public Employment in Improving the Situation of the Homeless of Budapest Management, Enterprise and Benchmarking in the 21st Century Budapest, 2015 405-418.p.