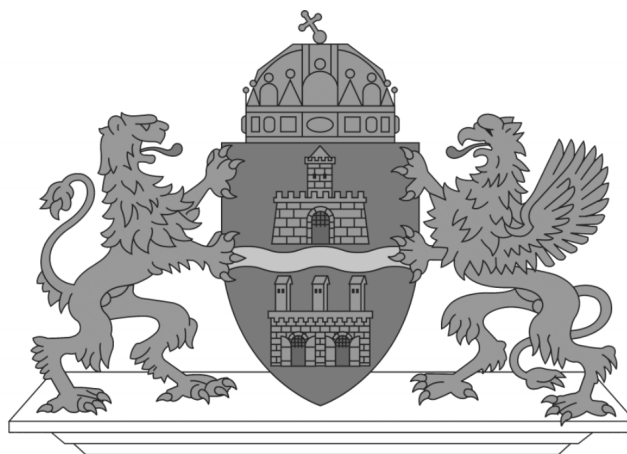


**Monitoring jelentés
a főváros 2011. évi
foglalkoztatáspolitikai helyzetéről és
esélyegyenlőségi intézkedéseiről**



Lezárva: 2012. március 31.

Készült a Fővárosi Közgyűlés megbízásából

Tartalomjegyzék

Bevezető.....	4
Vezetői összefoglaló.....	5
1. Foglalkoztatási Helyzetkép.....	7
1.1 Országos munkaerő-piaci folyamatok Európai Uniók kitekintéssel.....	7
1.2 Regionális eltérések.....	9
1.3 Fővárosi munkaerő-piaci folyamatok.....	9
2. Az esélyegyenlőség érvényesülése szempontjából kiemelten kezelendő célcsoportok helyzete a fővárosban.....	11
2.1 Roma népesség.....	11
2.2 Fogyatékos, tartósan egészségkárosodott emberek.....	12
2.3 Nők.....	14
2.4 Kisgyermeket nevelők.....	14
2.5 Hajléktalanok.....	15
2.6 Hátrányos helyzetű, intézményi nevelésből kikerülő fiatalok.....	17
2.7 Idősek és idősedők.....	18
3. Foglalkoztatást segítő szolgáltatások a fővárosban.....	20
3.1 Befogadó típusú szolgáltatások működése.....	20
3.1.1 A közfoglalkoztatás átalakulása.....	20
3.1.2 A fővárosban regisztrált hajléktalan személyek közfoglalkoztatása.....	21
3.2 Kivezető típusú szolgáltatások működése.....	21
3.3 Hajléktalan emberek számára biztosított speciális foglalkoztatási szolgáltatások.....	22
3.3.1 Hajléktalanok közfoglalkoztatása.....	22
3.3.2 Hajléktalanok munkaerő-piaci reintegrációjának elősegítése.....	23
4. Fővárosi szolgáltatások a munkáltatók segítéséért – a települési esélyegyenlőségi program.....	24
4.1 A mainstream (horizontális) megjelenítés.....	24
4.2 Mérési, értékelési rendszer kidolgozása.....	25
4.3 Település Esélyegyenlőségi Program társadalmi dialógusa.....	25

4.4 Az "Egymásra lépni tilos!" című érzékenyítő kampány	25
4.5 Esélyegyenlőségi képzés-koordináció	25
4.6 Befogadó intézmény, munkahelyi esélyfejlesztés.....	26
4.7 Tervek a következő két évre.....	26
2. Melléklet: A Fővárosi Esélyegyenlőségi Módszertani Iroda részletes beszámolója a települési esélyegyenlőségi program 2010-2011-es teljesüléséről	42
I. Vezetői összefoglaló	42
II. Rendszerbe épített intézkedések	43
II.1 Elvek és tervek a Budapest – több mint esély programban	43
II.2 Végrehajtás, eddigi eredmények.....	44
II.3 2012-es tervek.....	47
III. Kiemelt intézkedések és prioritások.....	48
III.1 Elvek és tervek a Budapest – több mint esély programban	48
II.2 Végrehajtás, eddigi eredmények.....	51
II.3 2012-es tervek.....	54

Bevezető

A foglalkoztatás terén a **Fővárosi Önkormányzat**nak és szervezeti egységeinek elsősorban a hajléktalan személyek **közfoglalkoztatásának megszervezésében**, munkakészségük szinten tartásában vannak **kötelező feladatai**, de ehhez kapcsolódóan vállalt feladata a **munkaerőpiacra segítségük is**. E mellett az Egyenlő bánásmódról szóló 2003. évi CXXV. törvény által rá rótt **feladata a település esélyegyenlőségi programjának működtetése**. E két feladatát a Főváros elsősorban a Budapest Esély Nonprofit Kft. útján látja el. A hajléktalan személyek jobb foglalkoztatásához a Fővárosi Közgyűlés 2150/2011.(07.14.) számon elfogadott „**Közterület helyett emberibb körülmények**” elnevezésű fővárosi hajléktalan-ellátási koncepció is rögzített.

A foglalkoztatási feladatainak 2011. évi eredménye kivonatossan: a közfoglalkoztatási állásra közvetíthető 851 hajléktalan álláskereső közül a 554 jutott közmunkához a fővárosi közterületek, közparkok és strandok közfeladatait segítve. Ez 30%-kal meghaladta az előző évi eredményeket. A fővárosi közüzemi vállalatok mintegy száz munkahely biztosításával járultak hozzá a hajléktalan emberek emberibb körülményeihez, melynek feltöltését a Fővárosi Közterület Felügyelet koordinálta a BMSZKI és a Máltai Szeretetszolgálat együttműködésével. Egyéb foglalkoztatás-fejlesztő aktivitások során **5.058 álláskereső** közül munkába segítő szolgáltatást majd **munkát 1.705 fő kapott (a 2010. évi 137%-a)**, közülük piaci munkahelyre 359 fő került (a 2010. évi 130%-a).

A Fővárosi Közgyűlés által 2010-ben elfogadott Települési esélyegyenlőségi program végrehajtásának első szakaszában a cél a visszacsatolást és fejlesztést szolgáló **monitoring rendszer** kidolgozása, továbbá a **szakemberek és a lakosság** széleskörű **érzékenyítése** volt, Az e tárgyú képzéseken, fórumokon **250 fővárosi szakember vett részt**. 2011-ben elkészült a monitoring rendszer, amelynek adatgyűjtése és első eredményei 2012 végéig várhatóak. A lakosságnak és elsősorban a fiataloknak szóló Egymásra lépni tilos! érzékenyítő- és oktatási projekt pályázaton, rendezvényeken és online felületeken **több mint 15 ezer embert ért el**. 2012-2014-ben mind a foglalkoztatási mind az esélyegyenlőségi területen cél a fenti tevékenységek hasonló ütemű folytatása, a változó jogszabályi feltételeknek történő folyamatos megfelelés biztosítása mellett.

Vezetői összefoglaló

Magyarország munkaerőpiacára a 2008. év végén kirobbant globális gazdasági válság súlyos hatást gyakorolt. A foglalkoztatottak létszáma 2008 IV. negyedétől 2010 III. negyedévéig csökkent. 2010 IV. negyedétől Magyarország munkaerőpiacán a válságot követő igen mérsékelt ütemű rekonstrukció zajlott. A munkanélküliek létszáma ugyanezen időszakban dinamikusabban nőtt, mint ahogy a foglalkoztatottaké csökkent, és a 2010 végéig tartó növekedési trendet sem csökkenés, hanem stagnálás követte 2011-ben.

A fővárosban, a válság begyűrűzése utáni időszakban az országos folyamatokhoz hasonlóan, a konjunktúra visszaeséséhez kapcsolódó negatív munkaerő-piaci folyamatok bontakoztak ki. A válság során megfigyelhető volt, hogy a fejlettebb konjunktúrával és magasabb foglalkoztatási kapacitással bíró régiókat erőteljesebben érintette a visszaesés az országon belül. A foglalkoztatott népesség aránya a fővárosban 2008 után jelentősen csökkent, majd a 2011. évben gyakorlatilag stagnált. A munkanélküliségi ráta meredek emelkedést mutatott a fővárosban a 2008 utáni időszakban. 2010-re gyakorlatilag duplájára nőtt a munkanélküli emberek száma, és még a 2011. évben is tovább emelkedett. A fővárosi regisztrált álláskeresők számában a válság begyűrűzése után hatalmas ugrás jelentkezett, számuk 2008-tól 2010-re közelítőleg duplája lett. 2011-re a fővárosi regisztrált álláskeresők száma csökkent, de még mindig a 2008. évi érték duplájához közelít. Mindezek mellett, a jelentős mértékben romló mutatók ellenére, a korábbi évekhez hasonlóan, a fővárost még mindig az országos átlagnál kedvezőbb munkaerő-piaci helyzet jellemzi.

A Főváros foglalkoztatási helyzetképét magyarországi és regionális összevetésben jelen tanulmány 1. fejezete tartalmazza, míg az esélyegyenlőség szempontjából kiemelten kezelendő célcsoportok helyzetét a 2. fejezet elemzi.

A gazdasági helyzet igényeire reagálva és a politikai koncepcióváltás következtében a 2010-2011 közötti időszakban Budapesten a foglalkoztatást segítő szolgáltatások is, változtak. E szolgáltatások jelentős része állami szervezésű, illetve finanszírozású. Ennek triviális oka, hogy a szakfeladat ellátása elsősorban állami kötelezettség. A Fővárosi Önkormányzat, illetve szervezeti egységeinek, és a kerületi önkormányzatoknak elsősorban a közfoglalkoztatás megszervezése során állnak fenn kötelezettségei, de közös feladataik vannak a munkanélküliek segélyezésének, szűrésének, továbbá a munkaerőpiacra kivezetést segítő beavatkozások tervezésének és működtetésének területén is. A Fővárosi Önkormányzat kötelező feladata e területen a hajléktalanokra irányul. E mellett Az egyenlő bánásmódról és az esélyegyenlőség előmozdításáról szóló 2003. évi CXXV. törvény IV. fejezete által rárótt feladat a település esélyegyenlőségi programjának működtetése, amelynek szintén van a foglalkoztatási ágazatra gyakorolt hatása. E két feladatát a Főváros elsősorban a Budapest Esély Nonprofit Kft. útján látja el, a hajléktalan emberek elhelyezkedési esélyeinek javítása terén egyre jelentősebb szerepet vállal a BMSZKI is.

A foglalkoztatást segítő szolgáltatásokat funkciójuk szerint két fő csoportra osztjuk. A *befogadó típusú szolgáltatások*, munkahelyek elsősorban a nyílt munkaerőpiacon elhelyezkedni (még) nem képes emberek számára szervez toleráns, befogadó (erősen támogatott) munkahelyeket, segít a felzárkóztatásban, a beilleszkedésben. Ezzel szemben a

kivezető típusú szolgáltatások a nyílt, nem támogatott munkahelyre kívánják vezetni a munkaerőpiactól távol lévőket.

A Főváros a helyben lévő munkáltatók számára a foglalkoztatás támogatása érdekében különböző szolgáltatásokat is biztosít. Így szakmai kiadványok, rendezvények, fórumok, illetve képzések és információs szolgáltatás segítségével támogatja a munkavállalók munkahelyi beilleszkedését. E mellett az intézményi és civil segítő szervezetek módszertani koordinációját is ellátja, fenti szakmai kiadványok készítésébe és terjesztésébe, illetve a szakmai fórumokba és képzésekbe is bevonva ezen szervezetek szakembereit. Ezeket a szolgáltatásokat a fővárosban a Budapest Esély Nonprofit Kft. nyújtja, közszolgáltatási szerződés keretében. A szolgáltatások nagy része a munkahelyi befogadást és a befogadó munkahelyek kialakítását támogatja és ösztönzi. A fővárosi foglalkoztatás-fejlesztő szolgáltatásokat a tanulmány 3. fejezete elemzi.

A Budapest Esély esélyegyenlőségi aleggysége, a Fővárosi Esélyegyenlőségi Módszertani Iroda (FEMI) 2009-ben már túllépett a foglalkoztatási szakterületen, az esélyegyenlőség teljes palettáján mértékadó szakmai műhelyként ismerik el a szervezetet. Budapest települési esélyegyenlőségi programjának kidolgozása (2007-2010 között) a FEMI műhelyében folyt, a Fővárosi Közgyűlés 1558/2010 (VIII.26.) számú határozatával fogadta el az esélyegyenlőségi programot. A végrehajtást 2010 óta (egyéb feladatai mellett) szintén a FEMI koordinálja. A fővárosi, a munkáltatóknak, intézményeknek és civil szervezeteknek nyújtott, fentebb felsorolt szolgáltatások ettől kezdve a Budapest – több mint esély című Fővárosi települési esélyegyenlőségi program megvalósításának elemeiként jelennek meg. 2011-ben az Európa Tanács beválasztotta a Fővárosi települési esélyegyenlőségi programot a legjobb európai gyakorlatok közé, amelyek megjelennek az European Compendium on Equality Mainstreaming című kötetben. A Budapest – több mint esély program végrehajtása, illetve több modul előkészítése a 2010-es évben már elkezdődött.

Az intézkedések közül ekkor megkezdett és 2011-ben folytatott elemeket a 4. fejezet, az intézkedések eredményeinek részletes ismertetését a 2. melléklet tartalmazza. A következő években cél a megkezdett intézkedések folytatása, a tevékenységi kör kiszélesítése, ezáltal a helyi szakemberek, illetve a helyi lakosság elérése, különösen kisebbségi csoportokra érzékenyítő kampányok, képzések, különböző lakossági és szakembercsoportoknak szóló oktatási csomagok segítségével. E mellett az esélyegyenlőségi program felülvizsgálata során alkalmazkodunk a 2011-12-es jogszabályi változásokhoz, annak érdekében, hogy a Főváros települési esélyegyenlőségi programja a törvényi szabályozásnak megfelelő, ugyanakkor előremutató, példaértékű legyen. A Települési esélyegyenlőségi program végrehajtásával kapcsolatos terveket részletesen a 4.7 fejezet tartalmazza.

1. Foglalkoztatási Helyzetkép

1.1 Országos munkaerő-piaci folyamatok Európai Unió kitékintéssel

A foglalkoztatási helyzet az Európai Unió tagországainak többségében 2008 végén fordult rosszabbra. A foglalkoztatottak létszáma 2009-ben gyors ütemben csökkent, melyet stagnálás követett. 2010 IV. negyedéve volt az első olyan időszak, 2008 IV. negyedéve óta, amikor a közösség szintjén, ha kevéssel is (0,2%-kal az előző év azonos időszakához viszonyítva), de nőtt a foglalkoztatottak létszáma. Ezzel párhuzamosan azonban még folytatódott a munkanélküliek számának növekedése, és 2010 végén a 27 EU-tagországban 1,6%-kal (370 ezerrel) többen voltak munka nélkül, mint egy évvel korábban. A tagországok mintegy 2/3-ában 2010 végén, majd 2011 elején a foglalkoztatottság szintje már meghaladta az egy évvel korábbit. A legjelentősebb növekedést a balti államok, Málta és Svédország érték el, de némi javulás következett be a hazánk legfőbb kereskedelmi partnerének számító Németország esetében is. Ha a kedvező trend tartós is marad, a szakértők egyetértenek abban, hogy még évekbe telhet, amíg az EU-ban a foglalkoztatottak száma, illetve a foglalkoztatási ráta eléri a válság előtti szintet. (1. táblázat)

Az Európai Unió egészét tekintve a válság munkaerő-piaci következménye nemcsak és nem elsősorban az álláshelyek számának csökkenése volt, de hatott a munkaerőpiac és a munkavégzés főbb jellemzőire is.

- A korábban inaktív státusúak egy részét a válság – annak a családi költségvetésre gyakorolt hatásán, illetve a dolgozó családtag munkahelyi biztonságának csökkenésén keresztül – aktív álláskeresésre készítette. Emiatt a munkanélküliek száma nagyobb mértékben nőtt, mint amekkora mértékben a foglalkoztatottaké csökkent.
- Nehezedett a fiatalok elhelyezkedése is. Ennek fő oka, hogy a létszámcsökkentésnek munkáltatók szintjén a legkevésbé „fájdalmas” módja a létszámstop, azaz, amikor a kilépők helyét nem töltik be. Ennek kiterjedt alkalmazásával leginkább a fiatalok, az első ízben munkát keresők elhelyezkedési esélyei csökkennek.
- A válság hatására a létszámleépítő munkáltatók a kevésbé stabil munkavállalóktól váltak meg először. (Például azoktól, akik esetében a munkavégzési időszak nem folyamatos.) Ezek aránya ugyancsak a fiatalok között magasabb az átlagnál, ami szintén hozzájárult a fiatalok munkaerő-piaci hátrányához.
- A 2009 első felét jellemző megtorpanás után folytatódott a részmunkaidőben dolgozók arányának mindkét nemre jellemző növekedése. 2011-ben az Európai Unióban a 15–64 éves a foglalkoztatottak 18,9%-a részmunkaidőben dolgozott. Ez egyben azt is jelenti, hogy a beindult létszámnövekedés mögött annál kisebb volumenű munkaidőalap növekedés húzódik meg.

A válság indukálta munkaerő-piaci folyamatok Magyarország esetében is belesimultak az általános európai trendbe. A foglalkoztatottak létszáma 2008 IV. negyedévével – a szezonális hatást figyelmen kívül hagyva – 2010 III. negyedévéig csökkent, melyet a 2010 IV. negyedévével enyhe növekedés váltott fel. 2011-ben Magyarország munkaerőpiacán a válságot követő igen mérsékelt ütemű rekonstrukció zajlott. Ennek jegyében 2011-ben a Munkaerő-felmérés éves átlagban 30 ezer főt meghaladó növekedést regisztrált a teljes

foglalkoztatotti körben. Az 5 fős és ennél nagyobb vállalkozások és nonprofit szervezetek körében – az intézmények statisztikai adatai szerint – 28 ezerrel nőtt, miközben a költségvetési intézményeknél a takarékosabb erőforrás gazdálkodásra ösztönző kormányzati intézkedések eredményeként több mint 10 ezer fővel csökkent az alkalmazásban állók száma.

A 15–64 évesek foglalkoztatási rátája 2010-ben éves átlagban 55,4% volt Magyarországon, ami 1,3 százalékponttal alacsonyabb a válság előtti (2008. évi) értéknél. Ezzel 2010-ben az uniós átlagtól majdnem 9 százalékponttal elmaradva Magyarországé volt a 27 tagállam közül az utolsó hely. 2011-ben sem emelkedett jelentősebb mértékben Magyarországon a foglalkoztatási ráta 55,8% volt, a megfelelő korú nők 50,6%-a, a férfiak 61,2%-a volt munkavállaló. 2011-ben a férfiak foglalkoztatási rátája 8,4 százalékponttal maradt el az uniós átlagtól, ezzel a tagállamok rangsorában az utolsó előtti helyet foglaltuk el. A nők esetében az elmaradás kisebb, 7,8 százalékpont volt, ami a 24. helyet jelentette.

A munkanélküliek létszáma ugyanezen időszakban dinamikusabban nőtt, mint ahogy a foglalkoztatottaké csökkent, a 2010 végéig tartó növekedési trendet sem csökkenés, hanem stagnálás követte 2011-ben. A válság az inaktívok egy rétegét nálunk is aktív álláskeresésre ösztönözte. Ehhez hozzájárult, hogy a munkanélküliségi támogatási rendszer úgy változott, hogy az a tényleges álláskeresés hiányát a korábbinál szigorúbban szankcionálta.

A válság következtében (illetve részben az aktív munkakeresés korábbinál szigorúbb számonkérésével) 2009-ben mintegy negyedével, 420 ezerre nőtt az ILO hármaskritériuma szerinti (nincs munkája, keresőképes és rendelkezésre áll) munkanélküliek száma, ami 2010-ben 475 ezerre változott annak ellenére, hogy a foglalkoztatottak száma már stabilizálódott. 2011-ben éves átlagban 468 ezren voltak az ILO-definíció szerinti munkanélküliek, ami 10,9%-os munkanélküliségi rátának felelt meg. A munkanélküliségi ráta szerinti uniós rangsorban Magyarország 2011 III. negyedévében a 27 tagország közül a 19. volt. (2. táblázat)

A regisztrált álláskeresők létszáma 2011 decemberében 552 ezer volt, ami 39 ezer fős (6,6%-os) csökkenést jelent az egy évvel azelőttihez képest, de még mindig jelentősen meghaladja a válság munkaerő-piaci hatásainak begyűrűzése előtti, 2008-as év végi szintet (477 ezer fő). (3. ábra) A munkanélküliségi ellátórendszer szinte valamennyi elemét érintő folyamatos szűkítés eredményeként közülük pénzbeni ellátásban csak 298 ezer fő részesült, a többség, 192 ezer fő, ebből is csak alacsony összegű szociális ellátást kaphatott. A Munkaerő-felmérésben regisztrált álláskeresőnek 485 ezer fő minősítette magát, ebből 319 ezer fő volt az ILO-fogalom szerinti munkanélküli, 145 ezer pedig inaktív.

Az inaktívok Magyarországon 2011-ben a 15–64 éves népességből 2.524 ezren voltak a 3.779 ezer foglalkoztatott és 468 ezer munkanélküli mellett. Az inaktívokon belül a legnagyobb, 949 ezer fős csoportot a nyugdíjasok jelentik, jóllehet a rokkantossági eljárás szigorításával, az öregségi nyugdíjkorhatár fokozatos és folyamatos emelésével a nyugdíjban részesülők aránya az inaktívok érintett korcsoportjában folyamatosan csökkent. A második legnagyobb csoport 794 ezer fővel a nappali tagozatos tanulmányokat folytatóké volt, míg gyermekgondozási ellátásban 281 ezren, munkanélküliségi ellátásban 111 ezren, ápolási díjban 44 ezren részesültek. A fennmaradó, személyhez rendelhető jövedelemmel nem rendelkező 323 ezer főből 40 ezren (nem nappali tagozaton, vagy nem iskolarendszerű oktatás keretében) tanultak, 44 ezren családi kötöttségeik („gyermek, hozzátartozó felügyeletének megoldatlansága stb.”) miatt nem dolgoztak, 35 ezren pedig a munkaerő-piaci távollét okául nem megfelelő egészségi állapotukat jelölték meg. (4. ábra)

1.2 Regionális eltérések

A foglalkoztatási folyamatok 2011. évi regionális különbségeit vizsgálva megállapíthatjuk, hogy a közép-magyarországi (60,2%), a nyugat-dunántúli (60,2%) és a közép-dunántúli régió foglalkoztatási rátája jelentős mértékben meghaladta az országos átlagot (55,8%). Ugyanakkor a dél-alföldi régióé (54,5%) kis mértékben, a dél-dunántúli (51,8%), az észak-alföldi (50,3%) és az észak-magyarországi régióé (48,7%) jelentős mértékben elmaradt attól. A munkanélküliségi ráta tekintetében (11% országosan) az észak-magyarországi (16,8%) és az észak-alföldi régió (14,6%) mutatója jelentősebb, míg a dél-dunántúli régió (12,8%) mutatója kisebb mértékben haladta meg az országos értéket. A legalacsonyabb munkanélküliségi rátával Magyarországon a nyugat-dunántúli régió bírt (7,4%), ennél kissé magasabb érték jelentkezett a közép-magyarországi (8,9%) és a közép-dunántúli régióban (9,4%). (5. táblázat)

A regisztrált álláskeresők számát (552 ezer fő) tekintve megállapíthatjuk, hogy a legtöbben az észak-alföldi (131 ezer fő) és az észak-magyarországi régióban (105 ezer fő) szerepeltek álláskeresőként a munkaügyi szervezet nyilvántartásában, míg legkevesebben a közép-dunántúli (51 ezer fő) és a nyugat-dunántúli régióban (34 ezer fő). A regisztrált álláskeresők gazdaságilag aktív népességhez viszonyított arányát vizsgálva a legmagasabb arányszámokat az észak-alföldi (20,8%) és az észak-magyarországi régióban (20,5%), míg a legalacsonyabb a közép-magyarországi (6,2%) és a nyugat-dunántúli régióban (7,5%) volt. (6. ábra és 7. táblázat)

1.3 Fővárosi munkaerő-piaci folyamatok

A főváros gazdasági teljesítményét – a 2008-ban kezdődő és 2009-ben súlyosbodó gazdasági recesszió után – 2010-ben és 2011-ben a legtöbb területen (az országoshoz hasonlóan) továbbra is kedvezőtlen folyamatok jellemezték. Az ipari szervezetek termelése az ország egészére jellemzőnél kisebb mértékben bővült. Az országos tendenciákkal megegyezően, a foglalkoztatottság mértéke tovább csökkent, a munkanélküliség nőtt, azonban a munkaerő-piaci helyzet továbbra is kedvezőbb volt az országos átlagnál. Az alkalmazásban állók bruttó keresete az országosnál kisebb, nettó keresete viszont nagyobb mértékben nőtt.

A gazdasági aktivitás mutatóit vizsgálva megállapíthatjuk, hogy a fővárosban a válság begyűrűzése utáni időszakban az országos folyamatokhoz hasonlóan, negatív munkaerő-piaci folyamatok bontakoztak ki.

Foglalkoztatott 2008-ban még a fővárosi 15–64 éves népesség 64,5%-a volt, míg 2010-ben mindössze 61,5%-a, vagyis a foglalkoztatott népesség aránya a fővárosban 4 százalékponttal csökkent. A 2011. évben a fővárosi foglalkoztatási ráta gyakorlatilag stagnált, 61,3%-os értéken. (8. táblázat)

A munkanélküliségi ráta ellenben meredek emelkedést mutatott a fővárosban a 2008 utáni időszakban. Míg a munkanélküliségi ráta 2008-ban a 15-64 éves fővárosiak körében mindössze 4,3% volt, addig 2010-re ez az érték már 9,2%-ra, 2011-ben pedig 9,7%-ra emelkedett, vagyis több mint duplájára nőtt. (8. táblázat)

A fővárosi gazdasági aktivitás mutatóit összehasonlító aspektusban vizsgálva megállapíthatjuk, hogy a főváros foglalkoztatási rátája 2011-ben közel 1 százalékponttal haladta meg a közép-magyarországi régió, 5,5 százalékponttal Magyarország foglalkoztatási rátáját. Ugyanakkor a munkanélküliségi ráta tekintetében a fővárosi mutató a közép-magyarországi régió értékét 0,8 százalékponttal meghaladta, de az országos mutatótól 1,3 százalékponttal még elmaradt. Vagyis a jelentős mértékben romló mutatók ellenére, a korábbi évekhez hasonlóan, a fővárost még mindig az országosnál kedvezőbb munkaerő-piaci helyzet jellemzi. (9. táblázat)

A fővárosi regisztrált álláskeresők számában a válság begyűrűzése után hatalmas ugrás jelentkezett, számuk 2008-hoz (23.990 fő) képest 2010-re (47.771 fő) közelítőleg duplája lett. 2011-re a fővárosi regisztrált álláskeresők száma csökkent, de még mindig a 2008. évi érték duplájához közelítő értéket tesz ki. Az álláskeresők körében a korábbi évekhez hasonlóan túlreprezentáltak a nők, az idősebbek és az alacsony iskolai végzettségűek. Ugyanakkor, amíg a nők regisztrált álláskeresőkön belüli aránya kis mértékben csökkent az elmúlt 3 évben, ugyanezen időszakban az idősebb és az alacsonyabb iskolai végzettségű regisztrált álláskeresők csoporton belüli számaránya nem változott jelentősebb mértékben.

A tartósan, vagyis 12 hónapnál régebben állást kereső emberek száma 2011-re, 2008-hoz képest közel megháromszorozódott, álláskeresőkön belüli arányuk 17,8 %-ról 25,4 %-ra nőtt.

A pályakezdő munkanélküliek száma három év alatt megduplázódott, regisztrált álláskeresőkön belüli arányuk ugyanakkor nem változott. (10. táblázat)

A kerületközi eltéréseket vizsgálva megállapíthatjuk, hogy a 2008-tól 2011 végéig tartó időszakban minden fővárosi kerületben jelentős mértékben nőtt a regisztrált álláskeresők száma. A legtöbb regisztrált álláskereső a IV., a VIII. és a XIII. kerületben volt 2011-ben, a regisztrált álláskeresők számában 200% feletti növekedés 2008 óta a III., V., XI.,XVI.,XVIII., XIX.,XXI., XXII. kerületekben jelentkezett. (11. ábra)

Összességében megállapíthatjuk, hogy Magyarország munkaerőpiacára a 2008. év végén kirobbant globális gazdasági válság súlyos hatást gyakorolt. A foglalkoztatottak létszáma 2008 IV. negyedévéől 2010 III. negyedévéig csökkent. 2010 IV. negyedévéől Magyarország munkaerőpiacán a válságot követő igen mérsékelt ütemű rekonstrukció zajlott. A munkanélküliek létszáma ugyanezen időszakban dinamikusabban nőtt, mint ahogy a foglalkoztatottaké csökkent, és a 2010 végéig tartó növekedési trendet sem csökkenés, hanem stagnálás követte 2011-ben.

A gazdasági aktivitást tekintve megállapíthatjuk, hogy a fővárosban, a válság begyűrűzése utáni időszakban az országos folyamatokhoz hasonlóan, a konjunktúra visszaeséséhez kapcsolódó negatív munkaerő-piaci folyamatok bontakoztak ki. A válság során megfigyelhető volt, hogy a fejlettebb konjunktúrával és magasabb foglalkoztatási kapacitással bíró régiókat erőteljesebben érintette a visszaesés az országon belül. A foglalkoztatott népesség aránya a fővárosban 2008 után jelentősen csökkent, majd a 2011. évben gyakorlatilag stagnált. A munkanélküliségi ráta meredek emelkedést mutatott a fővárosban a 2008 utáni időszakban. 2010-re gyakorlatilag duplájára nőtt a munkanélküli emberek száma, és még a 2011. évben is tovább emelkedett. A fővárosi regisztrált álláskeresők számában a válság begyűrűzése után hatalmas ugrás jelentkezett, számuk 2008-tól 2010-re közelítőleg duplája lett. 2011-re a fővárosi regisztrált álláskeresők száma csökkent, de még mindig a 2008. évi érték duplájához

közelít. Mindezek mellett, a jelentős mértékben romló mutatók ellenére, a korábbi évekhez hasonlóan, a fővárost még mindig az országos átlagnál kedvezőbb munkaerőpiaci helyzet jellemzi.

2. Az esélyegyenlőség érvényesülése szempontjából kiemelten kezelendő célcsoportok helyzete a fővárosban

2.1 Roma népesség

Roma etnikumúnak a 2001. évi népszámláláskor 191 ezer személy vallotta magát Magyarországon. Becslések szerint 2011-ben 242–274 ezer fő, 2021-ben 306–378 ezer fő között lehet a magukat roma etnikumúnak vallók száma. A Kemény István és Janky Béla által publikált 2003. évi országos roma-kutatás a cigány népesség 2003-as lélekszámát 600-650 ezer főre teszi.¹

A roma lakosság lélekszámának éves növekedése a 2003-2011 időszakban évi kb. 12 és 15 ezer fő között lehet, így Kemény István és Janky Béla becsléseire alapozva azt mondhatjuk, hogy **jelenleg közelítőleg 765 ezer roma élhet Magyarországon.** Mindez azt is jelenti, hogy jelenleg közelítőleg a teljes magyar lakosság 8%-a lehet roma. 2021-re a roma népesség lélekszáma elérheti a 880-910 ezer főt. A csökkenő nem-roma népességgel szemben létszámuk nő, és a demográfiai előrejelzések szerint a következő 50 évben népességben belüli arányuk a jelenlegi 8%-ról 11-13%-ra emelkedik.

A roma népesség fővárosi lélekszáma az országos lélekszám tizedére, közelítőleg 75 ezer főre tehető, mely lélekszám 2021-ig elérheti a 90-95 ezer főt.

A roma népesség átlagos életminősége, lakhatási színvonala, egészségi állapota, foglalkoztatottsága, iskolázottsága a társadalom egészénél lényegesen rosszabb. A magyarországi cigányok negyötöde található a legalsó jövedelmi harmadban és 18-20%-a a középső harmadban. A roma népesség születéskor várható élettartama, életkilátásai sokkal rosszabbak a magyar átlagnál, de még az alsó jövedelmi harmadba tartozó nem roma népességnél is. **A fővárosban az országos átlagnál kisebb mértékben, és más településen belüli mintákat alkotva jelenik meg a roma népesség szegregációja,** e mellett a fővárosra is igaz, hogy lakóhelyüket tekintve a romák többsége elslumosodott lakóterületeken, rossz minőségű lakásokban, nem megfelelő higiénés viszonyok mellett, sokszor rendezetlen lakhatási jogviszony közepette él.

A romák foglalkoztatási helyzetét tekintve rendkívül súlyos problémát jelent, hogy az aktív korú romák negyede semmilyen rendszeres munkavégzési tapasztalattal sem rendelkezik. **Magyarországon az aktív korú romák mindössze 27%-ának van valamilyen munkája,** beleértve az alkalmi munkát és a vállalkozói tevékenységet is, és mindössze 23% azok aránya, akiknek rendszeres munkája van.

A romák foglalkoztatotti aránya a közép-magyarországi régióban a többi régió értékeihez mérten kiugróan magasnak mondható (57%), más magyar régió értékei

¹ Kemény István és Janky Béla: A 2003. évi cigány felmérésről, 2004

legalább 22 százalékponttal maradnak el ettől. A legrosszabb a helyzet az észak-magyarországi (17%) és az észak-alföldi régióban (14%). (12. táblázat)

Budapesten a romák 64%-ának van munkája, 57%-uk pedig rendszeres munkát végez, ami országos viszonylatban kiugróan jó mutatónak tekinthető, egyedül Pest megye mutatói közelítik meg ezt az értéket. (13. táblázat)

Budapesten is igaz azonban az országos jelenség, hogy a nemek szerinti foglalkoztatottság jelentősen eltér a roma népességen belül. Míg a fővárosi roma férfiaknak több, mint 75%-a, addig a nőknek mindössze 40%-a dolgozik rendszeresen. A roma nők foglalkoztatására negatívan hat a magas gyermekszám, ami miatt a szülőképes korú roma nők negyedrésze gyakorlatilag folyamatosan inaktivitásba kényszerül. Az előreszámítások szerint a **roma lakosság foglalkoztatási helyzete 2021-ig javulni fog** az ország egészében, **a legjelentősebb javulásra azonban a jelenleg is legjobb mutatókkal rendelkező központi régióban és Budapesten lehet számítani.**

A romák munkavállalásával kapcsolatos problémák legfontosabb oka az, hogy az aktív korúak több mint 70%-a legfeljebb 8 általános végzettséggel rendelkezik. A 16-64 éves roma lakosság 17%-a még a 8 általánost sem fejezte be, és további 53% csupán 8 osztályos végzettséggel rendelkezik, 26%-uk viszont szerzett valamilyen szakképzettséget is. Az érettségizettek aránya viszont mindössze 2%, a diplomásoké pedig csak 1%. **Az iskolázottság tekintetében a romák körében nagyok a területi egyenlőtlenségek.** Az északkeleti és a keleti területek mutatói a legrosszabbak. A kevesebb, mint 8 osztályt végzettek aránya az észak-magyarországi, az észak-alföldi és a dél-alföldi régióban is meghaladja a 20%-ot. A szakképzettséggel, érettségivel, vagy diplomával rendelkezők aránya viszont csak 19-25%. Ezzel szemben Közép-Magyarországon a legalább szakképzettséget szerzettek aránya 56%. **Budapesten a romák kétharmada (62%) rendelkezik szakképzettséggel, érettségivel vagy diplomával.**

2.2 Fogyatékos, tartósan egészségkárosodott emberek

Magyarországon a 602 ezer aktív korúnak minősülő, tartós egészségi problémával élő ember 15%-a foglalkoztatott. **A Fővárosban közelítőleg 62 ezer fogyatékos és tartósan egészségkárosodott ember él, akiknek mindössze 16%-a dolgozik.** (14. táblázat)

A munkaképes korú egészségkárosodott népesség iskolázottsága lényegesen alacsonyabb, mint az azonos korú többségé. Bár a népesség többségéhez hasonlóan az egészségkárosodott emberek körében is emelkedett az iskolai végzettség, még így is az egészségkárosodott emberek iskolai végzettségének színvonala jóval alacsonyabb azokénál, akik az egészségesek csoportjába tartoznak. Körükben igen jelentős a legfeljebb általános iskolát végzettek aránya: az azonos korú népességben ez egy ötöd míg náluk több mint egyharmad.

A tartósan egészségkárosodottak, valamint a fogyatékosokkal élők elsődleges jövedelmi forrása a rokkantsági nyugdíj (68%-uk részesül benne) vagy a rokkantsági járadék (14%-uk részesül benne). A fogyatékos inaktív emberek jelentős része folyamatosan ápolásra, gondozásra szorul, ami a családi körben élő fogyatékos ember esetében további családtagnak jelent állandó, a munkaerőpiactól távol tartó lekötöttséget. Az intézményekben élő fogyatékos személyek döntő része helyhez kötött, ugyanakkor helyben nincs lehetősége munkát végezni.

A Magyarországon élő, egészségkárosodott inaktív emberek négy csoportba sorolhatók: tízből hat személy (60%) egyáltalán nem tartja magát alkalmasnak a munkavállalásra és nem is szeretne dolgozni, 13% képesnek tartja magát a munkára, de nem szeretne dolgozni, 15%-uk szeretne dolgozni, de jelenleg nem keres munkát, míg 12% tekinthető aktív álláskeresőnek.

A Budapesten élő, egészségkárosodott inaktív emberek 61%-a egyáltalán nem tartja magát alkalmasnak a munkavállalásra és nem is szeretne dolgozni – e mutató gyakorlatilag az országos értékkel megegyezik. Ugyanakkor a fővárosi egészségkárosodottak 19%-a képesnek tartja magát a munkára, de nem szeretne dolgozni, 11%-uk szeretne dolgozni, de jelenleg nem keres munkát, míg 8% tekinthető aktív álláskeresőnek. Vagyis a fővárosi inaktív egészségkárosodott emberek munkavállalási hajlandósága még az országosan jelentkező alacsony értéket is alulmúlja. (15. táblázat)

A fővárosi egészségkárosodottak körében, a 16%-nyi foglalkoztatott 90%-a rendszeresen végez munkát (ideértve a csekély számú vállalkozót is) és csak 10%-uk alkalmi munkavállaló. Az állandó munkahellyel rendelkezők (12%) fele részmunkaidőben dolgozik, és ez az arány lényegesen meghaladja a részmunkaidős állások teljes populációra vetített elterjedtségét a magyar munkaerőpiacon. **A fővárosi egészségkárosodással élő foglalkoztatottak körében a teljes munkaidőben foglalkoztatott munkavállalók aránya 60%, míg 40%-uk részmunkaidőben dolgozik, vagyis a részmunkaidőben foglalkoztatottak aránya jelentős mértékben elmarad az országos értéktől.**

Összegezve megállapítható, hogy az egészségkárosodottak munkavállalási esélyei az országhoz hasonlóan a fővárosban is kedvezőtlenek. A megváltozott munkaképességűek esélye az integrált foglalkoztatási lehetőségek tekintetében kedvezőtlen, azaz a fogyatékos munkavállalók foglalkoztatását a piaci szféra nem vállalja fel. A dolgozó „szerencsések” döntő többsége nem „piaci” feltételek (és bérek) mellett foglalkoztatott.

A fogyatékos emberek helyzetét különösen nehezíti, hogy az akadálymentes közlekedés, a hivatalok és szolgáltató szervezetek akadálymentes megközelítése, elérése jelentős erőfeszítések ellenére sem megoldott. A foglalkoztatott fogyatékos emberek lakóhelye és munkahelye közötti kapcsolat fontos mutatója – az ingázáson kívül – a munkahelyre való bejárás időtartama, módja, vagyis a közlekedési eszköz. A munkába járó fogyatékos és nem fogyatékos emberek között főleg abban van eltérés, hogy igénybe vesznek-e közlekedési eszközt vagy sem. **A fővárosban élő fogyatékos emberek inkább otthon dolgoznak és – ha tehetik – olyan munkahelyet választanak, melyet gyalog is megközelíthetnek, mivel a munkahelyek elérése a közutak és a tömegközlekedés akadálymentességi hiányosságai miatt nehézkes. Sajnos a legtöbb közszolgáltató intézmény nem rendelkezik elég forrással ahhoz, hogy nem csak az intézmény belső terét, hanem annak közvetlen külső környezetét is akadálymentessé tegye, így jelentős mértékben sérülhet a fogyatékos emberek esélyegyenlősége a szolgáltatásokhoz való hozzáférés terén is.**

A Tárki 2011. évben publikált adatai alapján az egészségkárosodással élő népesség 27%-át érte már élete során a munkavállalás kapcsán hátrányos megkülönböztetés. Minden tizedik megkérdezett egészségkárosodott ember arról számolt be, hogy a munkavállalás területén gyakran vagy szinte mindig hátrányos megkülönböztetés áldozatává válik.

2.3 Nők

A nők foglalkoztatási színvonala Magyarországon jelentős mértékben elmarad az Unió átlagától. Míg az Unió átlaga a nők foglalkoztatási arányát tekintve átlaga 58,2 %, addig Magyarországon ugyanez az érték csak 50,6% volt. Az Unió 20 tagországában 2010-re elérték azt a célkitűzést, hogy a nők foglalkoztatási szintje elérje a 60%-ot, Magyarország jelentős mértékben el van maradva ettől a célkitűzéstől. Magyarországon 2011-ben a nők 15-64 éves népességen belül aránya 51%-os, míg a foglalkoztatottakon belüli arányuk mindössze 46%-ot tesz ki. Az aktív korú inaktívak körében a nők aránya 59%-os, vagyis jelentősen meghaladja a férfiak reprezentáltságát. **Míg a 15-64 éves népesség körében a férfiak foglalkoztatási rátája 60,4% volt, addig a nőké csak 50,6%.**

Budapestre szintén érvényes az, hogy a nők foglalkoztatási arányát jelentősen meghaladja a férfiaké. A férfiak előnye kimutatható fővárosi szinten is a foglalkoztatottaknak az aktív korú népességhez viszonyított arányát vizsgálva. A foglalkoztatottak aktív korú népességhez viszonyított aránya kerületenként és nemenként megerősíti azt az összefüggést, amelyet eddig a foglalkoztatási adatok alapján fogalmaztunk meg. Kivételt az V. kerület jelent, ahol a nők foglalkoztatottsága a női aktív korú népességen belül nagyobb hányadot tesz ki, mint a férfiak megfelelő mutatószáma. E mögött az állhat, hogy a kerületben kiemelkedően sok a szolgáltatási jellegű munkahely, amelyeket tipikusan nők töltenek be.

A regisztrált álláskeresők körében Budapesten 2008-tól 2011-ig, a nők minden évben többen voltak, mint a férfiak, míg országosan ennek az ellenkezője érvényes. Szintén tetten érhető, hogy a tartósan állástkeresők körében, a nők aránya az álláskeresés időtartamának elhúzódásával növekszik. (16. táblázat)

A nők hátrányos helyzetével nemcsak foglalkoztatás, hanem a jövedelmi viszonyok terén is találkozhatunk. Magyarországon az alkalmazásban álló férfiak és nők átlagos fizetése között mintegy 20-25% különbség tapasztalható a férfiak javára. **Egy budapesti nő átlagban 70-75%-át keresi egy azonos munkakört ellátó férfi jövedelmének,** vidéken ez az arány jobb, elérheti a 80-85%-ot is.

A munkahelyi lehetőségek egyenlőtlen volta nemcsak a jövedelmek, hanem az munkahelyi előmenetel terén is jelentkezik, ez tapasztalható az úgynevezett "üvegplafon szindrómánál" is.

2.4 Kisgyermeket nevelők

A magyar nők a fentiekben részletezett alacsony foglalkoztatási szintje jelentős mértékben a kisgyermekesek alacsony foglalkoztatási arányából fakad. A 3 év alatti gyermeket nevelők esetében a foglalkoztatási ráta 14%-os, ami Európában a legalacsonyabbnak számít.

A nők és a kisgyermekesek foglalkoztatási helyzetének szoros együtt járását pedig a magyarországi női-férfi szerepmódok konzervatívizmusa okozza. A Népeségstudományi Kutató Intézet 2009-es felmérése szerint a nők kizárólagos otthoni szerepvállalásával még mindig több mint a társadalom fele (53%) egyetért. Ez az arány 7%-kal csökkent ugyan az előző, 2000-ben végzett adatfelvétel óta, ám az EU 27 tagországa közül

így is csak Lengyelországban értenek egyet a hazainál többen (65% feletti mértékben) azzal, hogy a nők feladata a család ellátása, míg a férfiaké a pénzkeresés. (17. táblázat)

A családi szerepekből fakadó nemek közötti egyenlőtlen feladatmegosztás mélyen gyökerező problémát jelent. Valamennyi Uniós ország időmérleg-felmérései igazolják, hogy az európai nők még a kilencvenes évek végén is átlagosan napi 2-3 órával több háztartási munkát végeztek, mint a férfiak. Budapesten ez a különbség még nagyobb, a 4-5 órát is eléri. A férfiaknak, bár munkaerő-piaci aktivitásuk nagyobb, több a szabadidejük.

A gyermekvállalás, gyermeknevelés nagymértékben befolyásolja a munkaerő-piaci esélyeket és (a fentiekben részletezettek miatt) döntő mértékben a nőket érinti Magyarországon². A 15-64 éves népességbe tartozók több mint negyede (26,6%-a) gondoskodott 15 évesnél fiatalabb gyermekről, míg ez az arány az azonos korú nők esetében 28,8%. A kutatás szerint a gondozási teendők érdemben csak a nők munkaerő-piaci jelenlétet befolyásolják, a gyermeket nevelő férfiaknak mindössze 2%-a jelezte, hogy a gyermeknevelés hatással volt munkaerő-piaci státusára, szemben a nőket jellemző közel 32%-os aránnyal. A nők 16,9%-át egyértelműen a gyermekek felügyeletével kapcsolatos nehézségek korlátozzák a munkavállalásban (15,8%-uk emiatt egyáltalán nem, a fennmaradó 1,1% pedig csak részmunkaidőben dolgozott). További 14,9% szintén a gyermeknevelés miatt, de saját döntése alapján nem, vagy csak erősen korlátozottan volt jelen a munkaerőpiacon.

A gyesről, gyedről a munkába való visszatérés jelentős akadálya, ha nem áll rendelkezésre megfelelő számú bölcsődei férőhely. Bár Magyarország nagy részén problémaként jelentkezik a bölcsődei férőhelyek számának elégtelensége, e tekintetben Budapest az országos viszonyokhoz képest lényegesen kedvezőbb helyzetben van: **a Magyarországon működő összes bölcsődei férőhelyek harmada a fővárosban található. Míg 2011-ben országosan a 0-2 éves gyermekek 12,6%-a járt bölcsődébe, addig Budapesten ez az arány 22,5% volt.**

2.5 Hajléktalanok

A hajléktalanok speciálisan urbánus jellegű célcsoportot alkotnak, jellemzően városok, de leginkább a főváros közterületein, vagy nem lakás célú helységeken élnek.

A hajléktalanok becsült száma Magyarországon 20-40 ezer fő között van, a fővárosban közelítőleg 9 ezer hajléktalan ember él. Közülük 2011-ben 4.000 ember lakott átmeneti szállókon vagy családok átmeneti otthonában, 2.000 ember éjszakai menhelyeken töltötte éjszakáit, 2.500-3.000 ember pedig egész nap az utcán tartózkodott. Az év folyamán a főváros legtöbb forgalmas közterületét érintően célzottan folyt a hajléktalan emberek felkutatása, és számukra a fővárosi ellátórendszerben a szabad férőhelyeken való elhelyezés biztosítása.

Célvizsgálatok szerint a hajléktalanszállókon élők kisebb része rendszeres munkajövedelemért dolgozik (25-35%), hasonló arányban található köztük alkalmi munkából élők. A kutatások szerint a hajléktalanok többségének életkora 38-44 év között van. A hajléktalan nők száma az elmúlt tíz évben becslések szerint megduplázódott, arányuk 25%-ra növekedett. A hajléktalanok számának valós és pontos meghatározása problematikus, ugyanis a fővárosban és közvetlen környékén sok ember él nem lakás célú helységeken, illetve önkényesen elfoglalt ingatlanban. Ezek az emberek nem „közterületen” élnek,

² Munkavégzés és családi kötöttségek, 2010 c. tanulmány, 2011, KSH

lakáshelyzetük rendezetlensége és bizonytalansága miatt azonban hajléktalanoknak tekinthetők.

A legtöbb utcán élő hajléktalan ember a rendszeres és bejelentett munka világából gyakorlatilag ki van rekesztve. Esetükben a pénzkereset (és az alapvető létfenntartás) biztosítója a kartonozásból, a guberálásból, illetve hajléktalan újságok eladásából származó bevétel. Azok a hajléktalanok, akik rendszeres szálláslehetőséghez jutnak, a munkavállalás szempontjából valamivel jobb helyzetben vannak. Bár bejelentett munkahely híján számukra is inkább a fekete- illetve szürke "munkaerőpiacon" adódik lehetőség.

A regisztrált álláskeresőként nyilvántartott hajléktalanok száma nem ad pontos képet a munkanélküli hajléktalanok valós számáról, mivel csak egy részük jelenik meg a regisztrációban. Ugyanakkor megfigyelhető, hogy az utóbb 3 évben a regisztrált fővárosi álláskereső hajléktalanok száma is jelentős mértékben növekedett. **A regisztrált fővárosi álláskereső hajléktalanok döntő többsége férfi, 36-50 év közötti, általános iskolát, vagy még azt sem végzett.** A regisztrációban eltöltött idő alapján megállapítható, hogy a **regisztrált álláskereső hajléktalanok 20%-a marad tartósan álláskeresőként a regisztrációban.** (18. táblázat)

A hajléktalanság kialakulásában több probléma játszik szerepet, ezért többirányú segítséggel, az egészségügyi, a szociális és a foglalkoztatási szolgáltatások összekapcsolásával lehet csak eredményt elérni. **A hajléktalanná válás okai közül a leggyakoribb a kapcsolati konfliktus,** gyakori ok továbbá az intézményekből való kikerülés (nevelőotthon, kórház, szociális intézmény, börtön stb.). Ennek részben oka lehet az is, hogy a kórházi ágyak számának csökkentése nem járt együtt a pszichiátriai, valamint a szociális intézményi férőhelyek meghatározott mértékű növelésével. Ugyancsak növekedni látszik a gazdasági (jövedelmi, munkaerő-piaci) okokból bekövetkező hajléktalanság aránya.

A hajléktalanok kapcsán mérhető fővárosi véleményeket, attitűdöket vizsgáló „Hajléktalanok Budapesten” elnevezésű kutatási program fő megállapítási közé tartozott, hogy **a budapesti polgárok többsége, bár zavarja őket az utcán fekvő hajléktalanok látványa, támogatja a hajléktalanok megélhetési stratégiáit.** Azon megkérdezettek többsége, akik közvetlenül pénzzel is támogatják a hajléktalanokat, havonta 1-3 alkalommal teszik ezt, míg azon budapestiek harmada, akik természetbeni adománnyal (élelmiszerrel, ruhával, takaróval stb.) támogatják a hajléktalanokat, félévente, negyede ritkábban teszi ezt. A természetbeni adományokkal segítő válaszadók közel harmada félévnél gyakrabban támogatja a hajléktalanokat ebben a formában, bár csupán 3%-uk vallott úgy, hogy heti rendszerességgel teszi ezt. Napjainkban többféle, hajléktalanok által árusított újság is forgalomban van (Fedél nélkül, Flaszter stb.), melyekről a fővárosiak közel fele vallott úgy, hogy szokta vásárolni valamelyiket. A többség nem fogadja el az újságot a pénzéért cserébe, vagy van, amikor elfogadja, van, amikor nem. Azok többsége, aki elfogadja az újságot ilyen helyzetben a hajléktalan árusítótól, csak átfutja a lapot, míg harmaduk alaposan átolvassa.

A fővárosi polgárok elsősorban munkát adnának a hajléktalanoknak, illetve különféle intézkedésekkel a munkavállalásukat segítenék elő, és a munkáltatókat is szívesen támogatnák abban az esetben, ha hajléktalanokat foglalkoztatnának. Az utcán élő emberek gyakran nem, vagy nem piacképes végzettséggel rendelkeznek, ezért a budapestiek hasznosnak tartanának a részükre kialakított átképzési programokat is, amellyel szintén elősegíthetik a munkába állásukat. A hajléktalanok lakhatási helyzetének megoldását is

fontosnak ítélik a budapestiek: ezt a problémát elsősorban **további hajléktalanszállók építésével, több férőhely kialakításával** orvosolnák.

A hajléktalanok rossz higiénés körülményeik és hiányos táplálkozásuk miatt különösen veszélyeztetettek a fertőző betegségek (hepatitis, TBC stb.), valamint fagyások és fekélyes szövődmények tekintetében. **A beteg hajléktalan emberek elérése, egészségügyi ellátáshoz való juttatása, betegségekben való lábadozásuk feltételeinek biztosítása – otthon hiányában – az egészségügyi és a szociális ellátó rendszerek feladata.**

2.6 Hátrányos helyzetű, intézményi nevelésből kikerülő fiatalok

A fővárosban az átmeneti és tartós nevelésben élő gyermekek száma évek óta 1.900 fő körül mozog. A felmérések tanulsága szerint az intézményi nevelésben élők esetében összegződnek, hatványozódnak a depressziós állapotot kialakító tényezők (tanulási problémák, más kulturális kód és szokásrendszer). Ezáltal nagymértékben predesztináltak lesznek arra, hogy felnőtt korukban a társadalom peremére szoruljanak, esély nélkül a felemelkedésre. Általános tapasztalatként elmondható, hogy a gyerekek jelentős hányada nagyobb korában kerül be az intézményhálózatba, sok időt tölt ott, és késői életkorban hagyja el az intézményeket.

Az intézményi nevelésből kikerülők a felnőtt életben többszörös hátránnyal indulnak. Ezen hátrányok egyik része a családi szocializációs minták hiányára vezethető vissza, másik része a kvalifikáció hiányából fakad. Az állami gondozottak között a 15-19 éves korosztályba tartozók 92%-a inaktív. Közülük a nagy többség még tanul (tankötelezettség miatt). A tovább nem tanulók képtelenül vagy alacsony képzettséggel kerültek ki a munkaerőpiacra. Statisztikák szerint az általános iskolából történő lemorzsolódás az induló létszámokhoz képest 2,4%-os, a gimnáziumokból 8,5%-os, a szakmunkásképzőkből 32%-os. Ehhez hozzá kell tenni, hogy érettségit adó középfokú oktatásba minimális számú fiatal kerül, a kevés továbbtanuló többsége – hagyományosnak mondhatóan – a szakiskolák irányában tanul tovább, azonban közel harmaduk innen is lemorzsolódik. További nehézséget jelent, hogy maga az elhelyezkedés, illetve a munkahely megtartása olyan készségeket igényel (pl. alkalmazkodóképesség, feszültségtűrés, önmenedzselés stb.), amelyek az állami gondozott fiataloknál legtöbbször hiányoznak vagy gyengék.

Míg a családban élő pályakezdők mind anyagilag, mind a kapcsolati rendszerek tekintetében támaszkodhatnak a szülői háttérre, **az intézményben nevelkedő fiatalok** nagy részének az intézetből való kikerülés után a **lakhatása sem megoldott**, melynek hiányában a munkavállalás is szinte lehetetlen. A fiatalok nagy része talajtalanná válik, az intézmény elhagyásakor kapott életkezdési támogatást rövidesen feléli, és a munkaerőpiacon való elhelyezkedésről a kezdeti kudarcok után – támogatás hiányában – gyorsan lemond. A munkakeresést feladja, munkanélküliként nem is regisztráltatja magát. Alkalmi és szezonális munkákból tartósan nem képes biztosítani megélhetését, életvitele kriminalizálódhat, esetleg a fedél nélkül élők számát gyarapítja.

A fővárosi hajléktalanok körében – egyes becslések szerint – az intézményi nevelésből kikerülők aránya eléri a 25-30%-ot. Az intézményekből korábban kikerülők egy része a megszűnt munkásszállókról került az utcára. **Az „intézetis” minősítés meglehetősen alacsony fokozatot jelent a hajléktalan-társadalom hierarchiájában is.**

Az ellátó intézményrendszer a fiatalok alapvető ellátását biztosítja (lakhatásuk, ételmezésük és ruházódásuk a törvényi szabályozásnak megfelelő). A fiatalok szakellátása bonyolultabb képet mutat. Itt a jogszabályi előírások megvannak, a szakmai sztenderdek szintén, melyeket azonban helyi szinten kell konkretizálni, harmonizálni a helyi személyi és technikai infrastruktúrához. E területen jelentős az elmaradás. Szakma tanulására jelenleg két fővárosi gyermekotthonban van mód, **a szakmai képzés az adottságok szerint elsődlegesen terápiás céloknak felel meg.**

Intézményesen biztosított pályaorientációs, tevékenység alacsony hatásfokú. Megfelelő mennyiségű, speciális felkészültségű tanár, illetve tematika, szakmódszertani háttér hiányzik az ellátórendszerből. Mindehhez társul még, hogy a fővárosban és környékén – az ország egészét figyelembe véve – van a legtöbb intézményi férőhely, így az intézményekből kikerülők elhelyezkedési esélyeit **alapvetően meghatározzák a fővárosi munkaerőpiac elvárásai.**

2.7 Idősek és idősödők

Az elmúlt években az ország egészéhez hasonlóan Budapest népessége is öregedett, az elmúlt öt évben a lakosság átlagéletkora 40,5 évről 41 év fölé nőtt.

Magyarországon 1990-hez képest 2011-re az öregedési index³ értéke 64,5-ről 114,7-re nőtt, míg a 65 évesnél idősebb népesség eltartottsági rátája⁴ 20%-ról 23%-a nőtt. Budapesten ezzel párhuzamosan az öregedési index értéke 90-ről 144,8-re nőtt, míg a 65 évesnél idősebb népesség eltartottsági rátája⁵ 23,4%-ról 27,2%-a nőtt. (19. táblázat)

Budapesten az idős népesség aránya magasabb az országos átlagnál. **Budapesten az 55-64 éves népesség aránya 11% körüli értékről az elmúlt öt évben 14%-ot meghaladó szintre emelkedett.** A 64 évesnél idősebb népesség aránya 16% körüli szinten stagnálást mutat. **Az idős népesség aránya legmagasabb a II., XII., I., V. és legalacsonyabb a IV., VIII., X., VII. kerületben.** Az idős férfinepesség az átlagosnál nagyobb arányban él a (budai) II. és XII., illetve jóval alacsonyabb arányban a IV., VII., VIII., IX., X., XXI., XXXIII. kerületekben. Az idős férfiak Budapest egyes kerületeiben jóval alacsonyabb életkort élnek meg, mint a nők. (20. és 21. táblázat)

Miután idős korba lépnek a „Ratkó-évjáratok” és azok gyermekei is, ez a kettős hatás már mindenképpen a korcsoportok arányvesztését eredményezi majd. **Az idősek aránya az országban és a fővárosban folyamatosan és jelentősen emelkedik a közeljövőben is.** A 60 évesnél idősebbek aránya a mai 21%-ról indulva a 22%-ot 2009-re, a 25%-ot 2016-ra, a 27%-ot 2030 táján éri el.⁶

Budapest népességének átlagéletkora várhatóan jelentősen növekszik, 2021-re elérheti a 43 évet is. A főváros népességének elöregedése szempontjából nagy problémát jelent, hogy 2020-ra a 64 évesnél idősebb népesség aránya akár 5%-kal növekedhet, a teljes népesség

³ Öregedési index: az idős népesség a gyermeknépesség százalékában.

⁴ Az idős népesség eltartottsági rátája: a 65 éves és idősebb népesség a 15-64 éves népesség százalékában.

⁵ Az idős népesség eltartottsági rátája: a 65 éves és idősebb népesség a 15-64 éves népesség százalékában.

⁶ Forrás: Adler Judit: A 45 éven felüliek foglalkoztatási helyzete, GKI Zrt. , 2006

ötödét elérve. **Nem biztató jövőkép, hogy 2021-re akár Budapest minden harmadik polgára 55 év feletti lehet.**

A foglalkoztatottság tekintetében az életkor emelkedésével növekszik a távolság az EU és Magyarország paraméterei között. Az 50-64 éves népesség foglalkoztatási rátája az EU átlagában meghaladja az 55%-ot, míg Magyarországon ettől 10% százalékponttal elmarad (44,8%). **Magyarországon az 55-64 éves korcsoportban a foglalkoztatási ráta 32%-os a, míg a 60-64 éves korcsoportban már csak 13% .**

Magyarországon a munkavállalók 1,5 évvel korábban hagyják el a munkaerőpiacot, mint az EU-15-ökre jellemző kilépési átlagéletkor. **A kilépési kor tekintetében Budapest értéke (60,8 év) jelentősen meghaladva (60 év) az országos mutatót, de elmarad az EU-15-ök átlagértékétől.** (22. táblázat)

A nyugdíj mellett munkát végző 64 évesnél idősebb népesség aránya Magyarországon (3%), Budapesten e mutató az országos értéknek több mint duplája (7%), de elmarad az EU-15-ök átlagától. (8%). (23. táblázat)

Az idősek foglalkoztatása a fővárosban a pénzügyi és kereskedelmi területen jelentős, és főleg a fővárosban és vonzáskörzetében valósul meg, mivel Budapest az ország legjelentősebb pénzügyi, igazgatási, logisztikai és idegenforgalmi központja.

Foglalkozási főcsoportok szerint az idősebb foglalkoztatottak között a vezetői munkakörben dolgozók száma magasabb, ami logikus következménye annak, hogy a vezetői munkakörök betöltéséhez a szakmai kvalitásokon túlmenően sok tapasztalatra és vezetői gyakorlatra van szükség.

A rugalmas foglalkoztatási formák (az egyéni vállalkozás formájában, a részmunkaidőben, és a határozott idejű munkaszerződéssel dolgozók) **valamelyikében az uniós foglalkoztatottak közel 46%-a dolgozott, míg Magyarországon arányuk nem érte el a 25%-ot.** Az idősebb munkavállalók, a 45-64 és az 55-64 évesek esetében valamivel magasabb ez az arány, 26,5% illetve 36,7%. A közép-magyarországi régióban és Budapesten is az országoshoz hasonló arányokkal találkozhatunk.

A fővárosi regisztrált álláskeresők – 2011. év decemberi értékek szerint – 27%-a az 50 év feletti korosztályba tartozott. Az 55 év feletti korosztályba a regisztrált álláskeresők közel 14%-a tartozott. **A korcsoportba tartozó munkanélküliek tényleges létszámának meghatározását nehezíti, hogy egy részük nem jelenik meg a munkaügyi szervezet regisztrációjában,** ugyanakkor a pontosabb meghatározásra alkalmas – az ILO definíció szerinti – korcsoportra vonatkozó regionális szintű mérési eredmény nem állt rendelkezésünkre.

A GKI Gazdaságkutató Zrt. Adler Judit kutató vezetésével vizsgálta a 45 éven felüliek foglalkoztatásával kapcsolatos munkaáltatói attitűdöket. A kutatás megállapította, hogy **a munkavállalókat az életkor előrehaladtával egyre kevésbé szívesen alkalmazzák a munkaadók.** Az idősödő munkavállalók hátrányos helyzete mind a felvételi eljárásoknál, mind az elbocsátásoknál megjelenik. **A legtöbb vállalkozásnál kevésbé, vagy egyáltalán nem aknázzák ki az idősebb munkaerő tudásátadással kapcsolatos hasznosságát.** Az idősödő munkavállalók munkavállalással, munkavégzéssel kapcsolatos esélyegyenlőtlenségét főként a romló egészségi állapotból és a képzettségbeli hiányosságokból eredő problémákra vezetik vissza a munkaadók, amely problémák költségessé teszik az idősödő munkavállalók alkalmazását. Ugyanakkor a **munkaadók**

keveset tesznek az idősödő munkavállalók képzettségi szintjének és egészségügyi állapotának javítása érdekében.

3. Foglalkoztatást segítő szolgáltatások a fővárosban

A 2010-2011 közötti időszakban Budapesten a foglalkoztatást segítő **szolgáltatások is változtak**. E szolgáltatások jelentős része állami szervezésű, illetve finanszírozású. Ennek triviális oka, hogy a szakfeladat ellátása elsősorban állami kötelezettség. A Fővárosi Önkormányzat, illetve szervezeti egységeinek, és a kerületi önkormányzatoknak elsősorban a közfoglalkoztatás megszervezése során állnak fenn kötelezettségei, de közös feladataik vannak a munkanélküliek segélyezésének, szűrésének, továbbá a munkaerőpiacra kivezetést segítő beavatkozások tervezésének és működtetésének területén is. A Fővárosi Önkormányzat kötelező feladata e területen a hajléktalanokra irányul. Ezen kívül másodlagos, az Egyenlő bánásmód törvény által rá rótt feladat a település esélyegyenlőségi programjának működtetése, amelynek szintén van a foglalkoztatási ágazatra gyakorolt hatása. E két feladatát elsősorban a Budapest Esély Nonprofit Kft. útján látja el, a hajléktalan emberek munkába helyezkedési esélyeinek javítása terén egyre jelentősebb szerepet vállal a BMSZKI is.

A foglalkoztatást segítő szolgáltatásokat funkciójuk szerint két fő csoportra osztjuk. A **befogadó típusú szolgáltatások, munkahelyek** elsősorban a nyílt munkaerőpiacon elhelyezkedni (még) nem képes emberek számára szervez toleráns, befogadó (erősen támogatott) munkahelyeket, segít a felzárkóztatásban, a beilleszkedésben. Ezzel szemben a **kivezető típusú szolgáltatások** a nyílt, nem támogatott munkahelyre kívánják vezetni a munkaerőpiactól távol lévőket.

3.1 Befogadó típusú szolgáltatások működése

A **hajléktalan személyek közfoglalkoztatása**, munkába segítése a Fővárosi Önkormányzat közfeladata. A Főpolgármester 2010 októberében indított **TÁRSADALMI MEGBÉKÉLÉS PROGRAM** foglalkoztatási részében, egyrészt cél a fővárosi közüzemi vállalatoknál tartós státuszok biztosítása hajléktalan személyek számára, másrészt közfoglalkoztatás szervezésére, továbbá a munkaerő-piaci esélyeik javítása fejlesztő, tanácsadó, közvetítő szolgáltatások szervezésével. A **Közterület helyett emberibb körülmények** elnevezésű fővárosi hajléktalan-ellátási koncepciót a Fővárosi Közgyűlés 2150/2011.(07.14.) számon fogadta el. A fővárosban regisztrált munkanélküli hajléktalan személyek számára a Fővárosi önkormányzat a tulajdonában lévő Budapest Esély Nonprofit Kft.-n keresztül biztosít munka- és közmunka lehetőséget.

3.1.1 A közfoglalkoztatás átalakulása

A közfoglalkoztatás államigazgatási rendszere 2011-ben átalakítási szakaszában volt. A Nemzeti közfoglalkoztatás program 2011. január 1-től teljesen új kereteket adott a korábbi Út a munkához nevet viselő rendszernek. E programot tovább alakította a 2011. szeptemberben

hatályba lépő *A közfoglalkoztatásról és a közfoglalkoztatáshoz kapcsolódó, valamint egyéb törvények módosításáról* szóló 2011. évi CVI. törvény. Az új típusú közfoglalkoztatás legfőbb célja, hogy minél több munkára képes és kész aktív korú, szociálisan rászoruló ember számára biztosítson átmeneti munkalehetőséget. A megpályázható státuszok túlnyomó részt napi négy órás, maximum négy hónapos időtartalmú, 95%-os támogatásúak, kis részük pedig nyolcórás, 80%-os támogatású, 6-8 hónapos futamidejű. Az önkormányzatok által elnyerhető támogatások mértéke az előző évinek csaknem egyharmada. Szeptembertől bevezetésre került a közfoglalkoztatási bér és közfoglalkoztatási garantált bér, amely a négyórás dolgozóknak a bérpótló juttatás összegével megegyező, havi nettó 28.500 Ft, a nyolcórás dolgozóknak havi nettó 47.000 Ft, a középfokú munkakörben dolgozóknak pedig 60.000 Ft/hó. A havi fizetést heti bérszámfejtés váltotta fel.

3.1.2 A fővárosban regisztrált hajléktalan személyek közfoglalkoztatása

Budapest Főváros Kormányhivatala Munkaügyi Központja (továbbiakban: Munkaügyi Központ) 2.716 hajléktalan személyt regisztrált, közülük azonban csak 851 fő volt közvetíthető. A Budapest Esély közülük 554 főt tudott rövidebb-hosszabb idejű közmunkába vonni (24-25. táblázat). Ez az eredmény – mind a hajléktalan személyek, mind a munkába vontak száma – 30%-kal meghaladta az előző évi eredményeket. Így naponta átlagosan 80-120 hajléktalan közmunkás segítette a főváros tisztaságának fenntartását az FKF Zrt. és a FŐKERT Zrt. dolgozójaként, illetve a fővárosi strandokon (30 fő). Foglalkoztatásuk ideje alatt mintegy 160 millió forint értékű munkát végeztek. A négyórás munkaviszonyban dolgozók munkarendjét kéthetes beosztású váltott műszakban, nyolc órában szervezték, hogy a hajléktalan dolgozók tudjanak más jövedelmet is szerezni. Ezen kívül a dolgozók étkezési jegyet és 3.000 Ft értékű karácsonyi étkezési jegyet is kaptak.

A segítségnyújtás részeként az első interjú után minden ügyfelet orvosi munka-alkalmassági vizsgálatra utalnak, segítyt csak az a személy kaphat, akinek egészségügyi állapota nem teszi lehetővé a közfoglalkoztatást. A munkába vontaknak az egyéni helyzet mérlegelése alapján, megállapodás szerint és a műszakvezetőkkel egyeztetve munkaidő kedvezményt biztosítanak: az aktív munkakeresés idejére, a szociális helyzetük javítását szolgáló ügyek intézésére illetve ilyen célú szolgáltatások igénybeviteléhez.

3.2 Kivezető típusú szolgáltatások működése

Az álláskeresők munkába segítése a **Budapest Esély három szolgáltatási csoportjában** történik. A cég egyrészt a közfoglalkoztatásra jelentkezők, illetve az ott dolgozóknak, másrészt az EU-s támogatású foglalkoztatás-fejlesztő projektek résztvevőinek, harmadrészt a Munkaügyi Központok kiszervezésében, az általuk közvetített álláskeresőknek segít bejutni a piaci munkahelyekre. A Budapest Esély **hét** fővárosi **kerület** álláskeresőinek és a **fővárosban regisztrált hajléktalan személyeknek** szervezett **munkába segítő szolgáltatásokat**, 2011-ben 5.058 álláskereső ügyféllel dolgoztak (ez a 2010. évi 125%-a). A munkaközvetítést kiegészítő szolgáltatások – egyéni és csoportos tanácsadás, álláskeresési technikák képzés és tréning, álláskereső klubfoglalkozások – segítségével 1.705 főnek (2010. évi 137%-a) sikerült

legális munkát közvetíteni rövidebb-hosszabb időre, közülük 359 fő tartósan piaci munkahelyen tudott elhelyezkedni (2010. évi 130%-a). (26. táblázat) A közfoglalkoztatás nyílt munkaerő-piacra visszavezető hatását a rövid idejű közfoglalkoztatás minimalizálta ugyan, ezzel együtt a Budapest Esély által szervezett fővárosi és kerületi közfoglalkoztatottak közül további 65 fő tudott piaci munkahelyre átlépni.

A pályázati forrásokat 2011-ben **hét uniós** támogatású és **két hazai** finanszírozású **foglalkoztatás-fejlesztő projekt** biztosította. A projektek célcsoportjai kisgyermekesek (*Család velem, karrier előttem-projekt*), hajléktalanok (*Sarokpont és Alkalmi munkavállalói-projektek*), roma fiatalok (*Csepeli integrációs program*), tartós munkanélküliek (*Partnerség a foglalkoztatásért-projekt*). E mellett a cég a város-rehabilitációs célú csepeli Ady programban is partnerként közreműködött. A projektekbe az év során 436 álláskereső vonódott be, az év során – annak ellenére, hogy a projektek 2011-ben még nem fejeződtek be – már 55 projektrésztvevő nyílt munkaerő-piaci munkahelyet talált, további 181 fő képzésben vett részt.

3.3 Hajléktalan emberek számára biztosított speciális foglalkoztatási szolgáltatások

3.3.1 Hajléktalanok közfoglalkoztatása

A Fővárosi Önkormányzat megbízásából – kötelező fővárosi szakfeladatot ellátva – a Budapest Esély Nonprofit Kft. 1999. óta szervezi a fővárosi hajléktalanok közfoglalkoztatását. A BFKMK Haller utcai Kirendeltségén regisztrált hajléktalan álláskeresők háromféle szolgáltatásban vesznek részt: egyéni tanácsadásban, álláskereső technikák oktatásában és álláskereső klubban. A Budapest Esély által működtetett szolgáltatáscsomag pozitívuma a rendszeres jövedelem, a bejelentett, főállású munkaviszony, amely értékvállalásának megfelelően stabil háttérrel nyújthat a továbblépéshez. Az ügyfelek jelentős részénél tapasztalható, hogy a hajléktalan életmódból fakadóan a stressztűrő-, időstrukturáló és alkalmazkodási képességük csökkent, valamint a rendezetlen életkörülmények miatt, ha el is tudtak helyezkedni, a munkahely megtartására már nem képesek. Ezért a Budapest Esély szolgáltatásai működtetésénél a hajléktalanságból fakadó speciális szükségletek maximális figyelembevételére, az azokra adható adekvát szakmai válaszokra fókuszál.

Egyéni tanácsadást 2011-ben 202 fő vett igénybe, összesen 605 alkalommal (átlag 3,5 találkozás/fő). A Budapest Esély egyéni álláskereső tanácsadást 92 főnek, munkatanácsadást 47 főnek, pályatanácsadást 37 főnek, pszichológiai tanácsadást 1 főnek, rehabilitációs tanácsadást 9 főnek nyújtott. Álláskereső technikák képzésen 3 csoportban 45 fő, Álláskereső klubban 13 fő vett részt. Az egyéni és csoportos tanácsadásba bevontak közel háromnegyede férfi, kétharmaduk 40 év feletti. Csúpn egyharmaduknak volt szakmája, kétharmaduk pedig legfeljebb általános iskolai végzettséggel rendelkezett. A viszonylag magas életkor és alacsony végzettség miatt ezen álláskeresők nagy része számára a közfoglalkoztatás jelentette a munkába visszavezető út első lépését. A tanácsadási folyamat zárultával 49 fő közfoglalkoztatásba került, csúpn 15 fő tudott piaci munkahelyet találni.

Hosszabb távú megoldási lehetőségnek mutatkozik a tanulás: elsősorban az általános iskola befejezése, szakma megszerzése és – az elavult végzettséggel rendelkezőknek – korszerűbb tudás, pl. felhasználói szintű számítógépes ismeretek megszerzése. A felnőttképzésben való részvételre azonban igen alacsony a motiváció, mivel a képzések hosszúak, és ingyenesek ugyan, de nem biztosítanak jövedelmet. Népszerűek maradtak viszont a Munkaügyi Központ képzései, ahol az álláskeresők rövid idő alatt szerezhetnek szakmát, miközben ellátást is kapnak. Ilyen képzés azonban az elmúlt időszakban kevés volt, az álláskeresők megfontolatlan szakmaválasztása pedig nehezítheti a képzés utáni elhelyezkedést, ezért a Budapest Esély a beiskolázás előtt pályaaorientációs és munkaerő-piaci tanácsadást biztosított. Támogatott képzésbe 2011-ben 21 fő vonódott be.

3.3.2 Hajléktalanok munkaerő-piaci reintegrációjának elősegítése

A Budapest Esély Nonprofit Kft. mellett a Fővárosi Önkormányzat intézménye a **BMSZKI** is aktívan részt vesz a hajléktalanok munkaerő-piaci reintegrációjának elősegítésében. A szervezet **2005 óta működő Álláskereső Irodájának** célja, hogy a fővárosi hajléktalanellátó rendszerből illetve közterületről jelentkező ügyfelek munkába állását elősegítse, ezáltal – a munkaerő-piaci igények figyelembe vételével – a **hajléktalan embereket a munka világába visszasegítse**.

A cél elérése érdekében ügyfeleiket az írott sajtóban és az interneten megjelenő, valamint a munkatársaik által személyesen **feltárt munkahelyekre irányítják**, a megcélzott állás elnyeréséhez szükséges tárgyi és személyi feltételeket biztosítják (újságok, internet-használat, email cím-létesítés, önéletrajzírás, telefon, fax, álláskeresési és munkahelymegtartó technikák oktatása, személyes tanácsadás és csoportos tréning keretében), valamint a szakképzetlen vagy elavult szakmával rendelkezőket szakmát adó, **ingyenes képzésekre beiskolázzák**.

A szervezet, munkaerő-piaci készségfejlesztő csoportfoglalkozásokat, álláskeresést segítő szervezett klubfoglalkozásokat, személyes álláskeresési tanácsadást, mentorálást, pályaaorientációs, képzési tanácsadást, számítástechnikai képzést, munkajogi tanácsadást, telefonálási, internet böngészési lehetőséget biztosít ügyfelei részére, továbbá fővárosi munkaadókkal – pl.: Fővárosi Csatornázási Művek, FKF Rt. és egyéb piaci munkaadók – közvetlen kapcsolatot épített ki az ügyfelek foglalkoztatásának elősegítése érdekében.

A BMSZKI Szociális Szolgáltató és Információs Központ keretén belül működő **referensi hálózat** célja, hogy hatékonyabbá tegye és felgyorsítsa a szervezeten belüli, a hajléktalan ügyfelek foglalkoztatásával, addiktológiai, lakhatási problémáival kapcsolatos formális és informális csatornákon zajló kommunikációt. A rendszer működése során az intézményi referensek közvetítik a főreferensek felé az egyes intézetekben a hajléktalan lakók és szociális munkásaik által megfogalmazott szükségleteket, igényeket és észrevételeket. A referensek a felmerült igényekre válaszolnak, illetve olyan változásokat kezdeményeznek, amelyek hatékonyabbá tehetik a rendszert.

4. Fővárosi szolgáltatások a munkáltatók segítéséért – a települési esélyegyenlőségi program

A Főváros a helyben lévő munkáltatók számára a foglalkoztatás támogatása érdekében különböző szolgáltatásokat biztosít. Így szakmai kiadványok, rendezvények, fórumok, illetve képzések és információs szolgáltatás segítségével támogatja a munkavállalók munkahelyi beilleszkedését. E mellett az intézményi és civil segítő szervezetek módszertani koordinációját is ellátja, fenti szakmai kiadványok készítésébe és terjesztésébe, illetve a szakmai fórumokba és képzésekbe is bevonva ezen szervezetek szakembereit. Ezeket a szolgáltatásokat a fővárosban a Budapest Esély Nonprofit Kft. nyújtja, közszolgáltatási szerződés keretében. A szolgáltatások nagy része a munkahelyi befogadást és a befogadó munkahelyek kialakítását támogatja és ösztönzi.

A Budapest Esély esélyegyenlőségi alegysége, a Fővárosi Esélyegyenlőségi Módszertani Iroda (FEMI) 2009-ben már túllépett a foglalkoztatási szakterületen, az esélyegyenlőség teljes palettáján mértékadó szakmai műhelyként ismerik el a szervezetet. Budapest települési esélyegyenlőségi programjának kidolgozása (2007-2010 között) a FEMI műhelyében folyt, a Fővárosi Közgyűlés 1558/2010 (VIII.26.) számú határozatával fogadta el az esélyegyenlőségi programot. A végrehajtást 2010 óta (egyéb feladatai mellett) szintén a FEMI koordinálja. A fővárosi, a munkáltatóknak, intézményeknek és civil szervezeteknek nyújtott, fentebb felsorolt szolgáltatások ettől kezdve a Budapest – több mint esély című Fővárosi települési esélyegyenlőségi program megvalósításának elemeiként jelennek meg. Erre a Fővárosi Önkormányzat 2010-ben 25.000 eFt, 2011-ben 16.000 eFt forrást biztosított a FEMI számára. 2011-ben az Európa Tanács beválasztotta a Fővárosi települési esélyegyenlőségi programot a legjobb európai gyakorlatok közé, amelyek megjelentek az European Compendium on Equality Mainstreaming című kötetben.

A Budapest – több mint esély program végrehajtása, illetve több modul előkészítése a 2010-es évben már elkezdődött. Az intézkedések közül ekkor megkezdett és 2011-ben folytatott elemeket jelen fejezet alpontjai, az intézkedések eredményeinek részletes ismertetését a 2. *melléklet* tartalmazza. A következő években cél a megkezdett intézkedések folytatása, a tevékenységi kör kiszélesítése, ezáltal a helyi szakemberek, illetve a helyi lakosság elérése, különösen kisebbségi csoportokra érzékenyítő kampányok, képzések, különböző lakossági és szakembercsoportoknak szóló oktatási csomagok segítségével. E mellett az esélyegyenlőségi program felülvizsgálata során alkalmazkodunk a 2011-12-es jogszabályi változásokhoz, annak érdekében, hogy a Főváros települési esélyegyenlőségi programja a törvényi szabályozásnak megfelelő, ugyanakkor előremutató, példaértékű legyen.

4.1 A mainstream (horizontális) megjelenítés

A program stratégiai céljainak a főváros egyéb ágazati stratégiai anyagaiban is meg kell jelenniük, azzal össze kell hangolni. Ezt 2010-től kezdve a FEMI folyamatosan beépíti az általa készített szakmai anyagokba.

4.2 Mérési, értékelési rendszer kidolgozása

A munka 2010-ben kezdődött, ennek eredményeképp megszületett a rendszer vázlata, felépítése, elkészültek a szakterületi indikátorok, amelyek 2012 végére adják az első mérhető visszacsatolást a települési esélyterv előrehaladásáról.

4.3 Település Esélyegyenlőségi Program társadalmi dialógusa

Ennek keretében 2010-2011-ben a FEMI 13 saját rendezvényt szervezett, illetve partnerei további 31 rendezvényén vett részt a települési esélyterv bemutatásával. Közreműködött 3 munkacsoport (a Fővárosi Autizmus Koncepciót kidolgozó, az antidiszkriminációs hálózat és a budapesti migránsok érdekében civil-önkormányzati együttműködést létrehozó munkacsoport) munkájában. A 2011-ben megrendezett első Esélyháló konferencián több mint 90 civil, egyházi szervezet és intézmény 112 szakembere vett részt, akik részvételével kiépült az Esélyháló információs és konzultációs lista, amelynek a kerületek esélyegyenlőségi referenseinek többsége is tagja. E mellett a Főváros települési esélyegyenlőségi programjáról két ismertető kiadvány, illetve három darabból álló tanulmánykötet jelent meg. A Budapest – több, mint esély sorozat harmadik kötete a civil szervezetek esélyegyenlőségi jó gyakorlatait a munkáltatók számára ötlettárként összegyűjtő Esélyegyenlőségi Almanach, amelyben több mint 80 szervezet jó példái szerepelnek.

A rendezvényekről, kiadványokról 2010-2011-ben 88 cikk jelent meg online vagy papíralapú lapokban, a rádiós-tévés megjelenések száma 25 (a 2010-es 12 alkalom, szerződésben rögzített Rádió C műsorokon felül), ebből 12 országos sugárzású adókon (M1, Hír Tv, Kossuth Rádió). A műsorban töltött percek és a megjelent cikkek reklámértéke a szokásos, 2010-11-es díjszabás alapján több mint 40 millió forint. Az események e mellett rendszeresen megjelentek a szociális és civil levelező listák, valamint a Főváros hírei között (Budapest Hírlevél). A Budapest Esély információs szolgáltatásainak részeként fenntartott saját honlap www.pestesely.hu havi látogatottsága meghaladta a 6.000-et.

4.4 Az "Egymásra lépni tilos!" című érzékenyítő kampány

A 2010-ben induló, lakossági, és elsősorban fiataloknak szóló antidiszkriminációs kampány üzenete: ne ítéld és ne utáld! A kampány keretében 2010-ben a FEMI esélyegyenlőségi társasjátékot dolgozott ki, honlapot készített, amellyel a kampány célcsoportját, a lakosságot, és elsősorban a fiatalokat elérhetik. A kampány honlapjának látogatottsága 2011-ben 3-4000 fő havonta, a Facebookon 5000 fő csatlakozott az Egymásra lépni tilos!-hoz. 2011-ben a társasjáték 6 példányát helyezték ki oktatási és művelődési intézményekhez, a játék két év alatt mintegy 30 rendezvényen jelent meg. A kampányban meghirdetett két alkotói pályázat legjobb munkáiból kiállítás készült. A pályázatokra összesen több mint 220 alkotás érkezett, összesen 32 alkotót kapott díjat.

4.5 Esélyegyenlőségi képzés-koordináció

Ennek célcsoportja 2010-11-ben a fővárosi fenntartású intézmények humán szolgáltató szakemberei voltak, esélyegyenlőséggel és speciális helyzetű társadalmi csoportokkal kapcsolatos összesen 12 kiscsoportos, 1-3 napos képzésen több mint 160 fő vett részt.

4.6 Befogadó intézmény, munkahelyi esélyfejlesztés

A képzéseken túl 2011-ben, az Esélyháló-munkacsoport tagjai, összesen 35 munkáltató részvételével csoportos tanácsadáson is részt vettek, amelynek célja a már elkészített munkahelyi esélytervek vizsgálata, felülvizsgálata, ehhez javaslatok adása és tapasztalatcsere a gyakorlatról. Az Esélyháló levelezőlista a munkáltatóknak szóló online tanácsadás felületeként is funkcionál. A Budapest Esély projektforrásból Nők a munkahelyen címmel felfrissítette speciális helyzetű nők foglalkoztatásáról szóló régebbi módszertani kiadványát.

4.7 Tervek a következő két évre

A Fővárosi Önkormányzat illetékes osztályaival egyeztetve részt veszünk Budapest új városfejlesztési koncepciójának kidolgozásában, a humánpolitikai, társadalmi kérdésekkel foglalkozó munkacsoportban, így lehetőség nyílik arra, hogy előmozdítsuk a Települési esélytervben megfogalmazott értékek integrálását a hosszú távú fejlesztési koncepcióba, illetve az esélyegyenlőségi programot felülvizsgálata során koherenssé tegyünk a Főváros hosszú távú fejlesztési koncepciójával.

A kidolgozott monitoring rendszerben végrehajtjuk az első adatgyűjtést, egyúttal az esélyegyenlőségi program felülvizsgálatát, szükség szerinti módosítását annak érdekében, hogy az továbbra is megfeleljen a változó jogszabályi előírásoknak, különösen az Egyenlő bánásmódról és az esélyegyenlőség előmozdításáról szóló 2003. évi CXXV. Trv. IV. fejezetének, és a vonatkozó végrehajtási rendeletek módosításainak, így a helyi esélyegyenlőségi programok elkészítésének szabályairól és az esélyegyenlőségi mentorokról szóló 321/2011-es Kormányrendelet változásainak.

A szakemberekkel a párbeszédet az Esélyháló információs és konzultációs lista segítségével, rendezvények, képzések, kiadványok és honlapjaink útján folytatjuk.

A lakosságot az Egymásra lépni tilos! antidiszkriminációs kampányon és az Esély-Galéria kiállításain keresztül érjük el. Elkészül középiskolásoknak szóló oktatási anyagunk, amely az eddigi évek eredményeit, tapasztalatait sűríti érzékenyítő célú „rendhagyó osztályfőnöki órákba”. Ilyen foglalkozásokat iskolai helyszíneken, rendezvényekhez kapcsoltan és saját telephelyünkön, intézménylátogatáshoz kapcsoltan is tartunk.

A következő két évre vonatkozó, a Települési esélyegyenlőségi program végrehajtásával és fejlesztésével kapcsolatos terveket részletesebben a 2. Melléklet II.3 és III.3 fejezetei mutatják be.

Melléklet: Táblázatok

1. táblázat

A 15–64 éves népesség foglalkoztatási aránya, munkanélküliségi rátája valamint a 15–64 éves inaktívak aránya a népességben belül az Európai Unió tagországaiban.

2008. III. negyedév-2011. III. negyedév

Ország	Foglalkoztatási arány (%)		Munkanélküliségi ráta (%)		Inaktívak aránya a népességben belül (%)	
	2008. III.	2011. III.	2008. III.	2011. III.	2008. III.	2011. III.
Ausztria	72,8	73	3,8	3,7	24,3	24,1
Belgium	62,6	61,7	7,8	7,8	32,1	33,1
Dánia	78,5	73,8	3,4	7,6	18,7	20,2
Egyesült Királyság	71,5	69,5	6,1	8,6	23,8	24
Finnország	72,1	70,3	5,6	6,9	23,6	24,5
Franciaország	65,3	64,3	7,3	9,1	29,6	29,3
Görögország	62,2	55,4	7,3	17,9	32,9	32,4
Hollandia	77,5	75,1	2,4	4,2	20,5	21,6
Írország	68	59,1	6,9	14,9	26,9	30,5
Luxemburg	63,9	65	5,5	4,4	32,3	32,1
Németország	70,6	72,8	7,2	5,8	23,8	22,6
Olaszország	59	56,9	6,2	7,8	37,2	38,3
Portugália	68,1	64,5	8,2	13	25,8	25,8
Spanyolország	64,5	57,9	11,4	21,7	27,2	26,1
Svédország	75,7	75,4	5,7	6,9	19,7	19
EU–15	67,5	65,7	7	9,6	27,4	27,3
Ciprus	71	67,6	3,7	7,8	26,3	26,7
Csehország	66,7	66,1	4,3	6,6	30,3	29,2
Észtország	70,4	67,2	6,3	11,2	24,9	24,3
Lengyelország	60	60,2	6,7	9,5	35,7	33,5
Lettország	69	62,7	7,5	14,6	25,4	26,6
Litvánia	65	61,4	6	15,1	30,8	27,7
Magyarország	57,3	56,4	7,8	10,8	37,9	36,8
Málta	56,1	58,1	5,9	6,2	40,4	38
Szlovákia	63,1	59,9	8,9	13,2	30,7	31
Szlovénia	70,1	65,1	4,2	8	26,9	29,3
EU–25	66,5	64,9	7	9,6	28,5	28,2
Bulgária	65	59,9	5,2	10,3	31,5	33,2
Románia	60,5	59,1	5,7	7,5	35,8	36,1
EU–27	66,2	64,6	6,9	9,5	28,9	28,6

Forrás: KSH és Eurostat, 2012

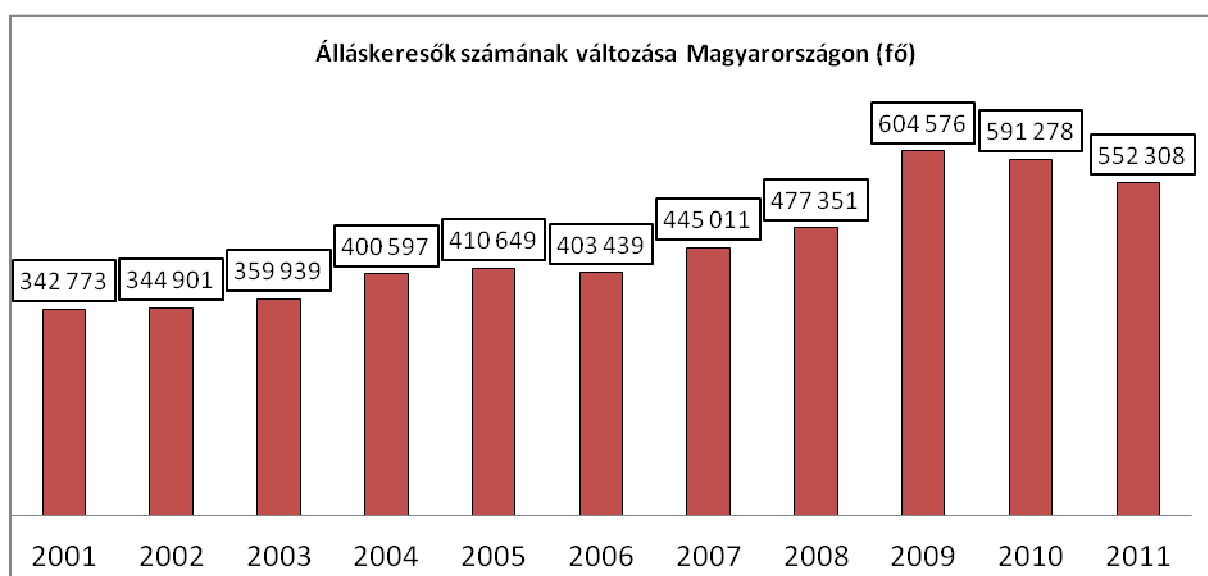
2. táblázat

A 15–64 éves népesség gazdasági aktivitása nemenként Magyarországon (2008-2011)

Év	Foglalkoztatottak	Munkanélküliek	Gazdaságilag aktívak	Gazdaságilag nem aktívak	15–64 éves népesség	Aktivitási arány	Munkanélküliségi ráta	Foglalkoztatási ráta
	ezer fő					%		
2008	3.849	329	4.178	2.616	6.794	61	8	57
2009	3.751	420	4.172	2.599	6.771	62	10	55
2010	3.750	475	4.225	2.545	6.769	62	11	55
2011	3.779	468	4.247	2.524	6.770	63	11	56

Forrás: KSH, 2012

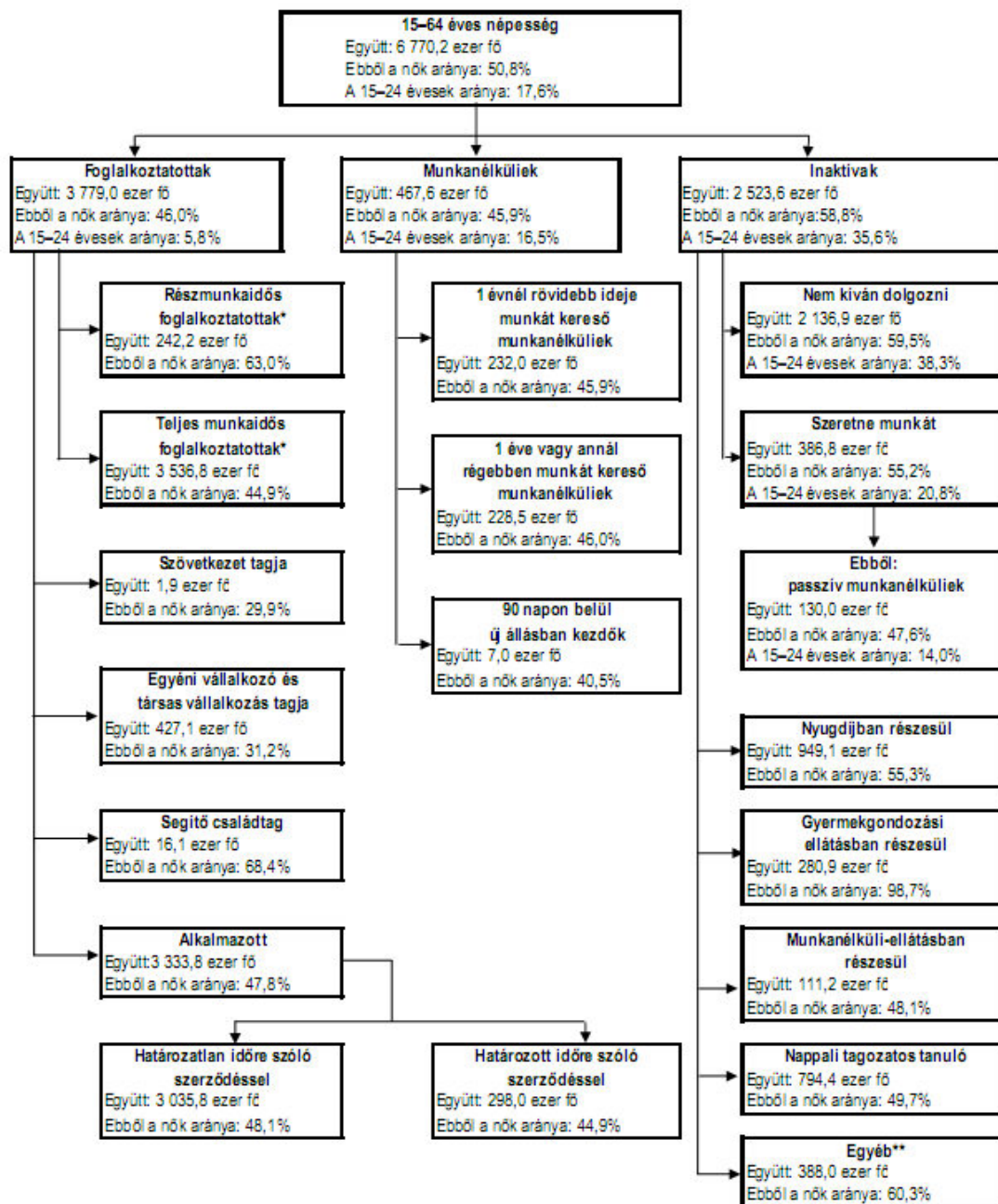
3. ábra



Forrás: NFSZ, 2012

4. ábra

A 15–64 éves népesség munkaerő-piaci státusa 2011. évben



Forrás: KSH, 2012

5. táblázat

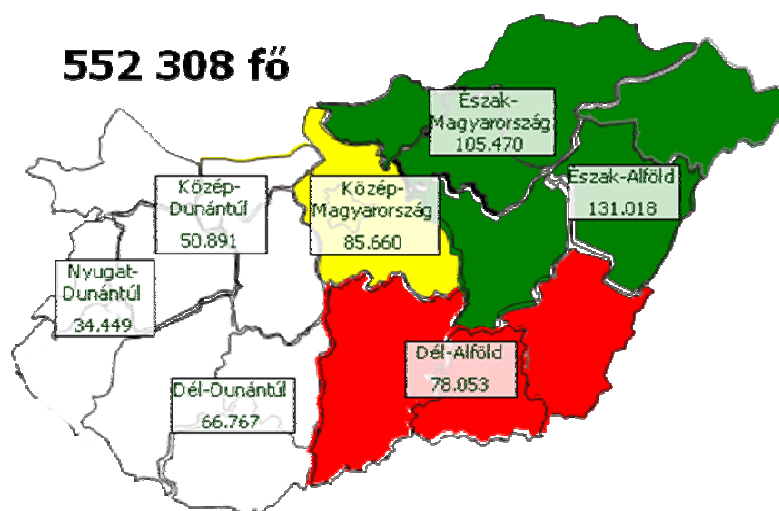
A 15-64 éves népesség gazdasági aktivitásának mutatói régióként 2011-ben Magyarországon

Régiók	Foglalkoztatottak 1000 fő	Munkanélküliek	Gazdaságilag aktívak	Gazdaságilag inaktívak	Népesség	Munkanélküiségi ráta (%)	Aktivitási arány (%)	Foglalkoztatási ráta (%)
Közép-Magyarország	1.227	119	1.346	692	2.038	8,9	66,1	60,2
Közép-Dunántúl	445	46	491	252	742	9,4	66,1	59,9
Nyugat-Dunántúl	410	33	442	238	680	7,4	65	60,2
Dél-Dunántúl	331	48	380	260	639	12,8	59,4	51,8
Észak-Magyarország	385	77	462	328	790	16,8	58,5	48,7
Észak-Alföld	505	86	591	413	1.004	14,6	58,9	50,3
Dél-Alföld	478	57	535	342	877	10,7	61	54,5
Összesen	3.779	468	4 247	2 524	6 770	11	62,7	55,8

Forrás: KSH, 2012

6. ábra

Regisztrált álláskeresők száma Magyarországon, régióként, 2011



Forrás: NFSZ, 2012

7. táblázat

Regisztrált álláskereső aránya Magyarországon, régióként, 2011

Régiók és megyék / Regions and counties	A nyilvántartott álláskereső aránya / The ratio of registered jobseekers compared to	
	a gazdaságilag aktív népességhez* (%) / the economically active population* (%)	a munkavállalási korú népességhez** (%) / the population in employment age** (%)
Közép-Magyarország – Central Hungary	6,4	4,5
Budapest	5,7	4,1
Pest	7,4	5,0
Közép-Dunántúl – Central Transdanubia	10,2	6,8
Fejér	11,2	7,3
Komárom-Esztergom	8,8	6,1
Veszprém	10,4	6,8
Nyugat-Dunántúl – Western Transdanubia	7,5	5,2
Győr-Moson-Sopron	5,3	3,7
Vas	7,1	4,7
Zala	11,3	7,8
Dél-Dunántúl – Southern Transdanubia	16,0	10,4
Baranya	16,3	10,8
Somogy	17,5	11,2
Tolna	13,4	8,6
Észak-Magyarország – Northern Hungary	20,5	12,9
Borsod-Abaúj-Zemplén	22,4	14,0
Heves	15,6	10,0
Nógrád	21,6	13,7
Észak-Alföld – Northern Great Plain	20,8	12,8
Hajdú-Bihar	19,5	12,1
Jász-Nagykun-Szolnok	17,5	11,1
Szabolcs-Szatmár-Bereg	24,4	14,7
Dél-Alföld – Southern Great Plain	13,6	8,9
Bács-Kiskun	14,1	9,0
Békés	16,5	10,4
Csongrád	10,7	7,2
Összesen - Total	12,5	8,3

Forrás: KSH, 2012

8. táblázat

A fővárosi 15-64 fővárosi népesség gazdasági aktivitásának fő mutatói (2008-2011)

	Foglalkoztatottak (ezer fő)	Munkanélküliek (ezer fő)	Gazdaságilag aktívak (ezer fő)	Gazdaságilag inaktívak (ezer fő)	15-64 éves népesség	Munkanélküliségi ráta (%)	Aktivitási arány (%)	Foglalkoztatási ráta (%)
2008	736	33	769	372	1 141	4,3	67,4	64,5
2009	731	49	780	374	1 154	6,3	67,6	63,3
2010	719	73	792	377	1 169	9,2	67,8	61,5
2011	723	78	801	379	1 180	9,7	67,9	61,3

Forrás: KSH, 2012

9. táblázat

A 15-64 éves népesség gazdasági aktivitást kifejező fő összehasonlító mutatók értékei (2011)

	Munkanélküliségi ráta (%)	Aktivitási arány (%)	Foglalkoztatási ráta (%)
EU-27	9,5	71,4	64,6
Magyarország	11	62,7	55,8
Közép-Magyarország	8,9	66,1	60,2
Budapest	9,7	67,9	61,3

Forrás: KSH, 2012

10. táblázat

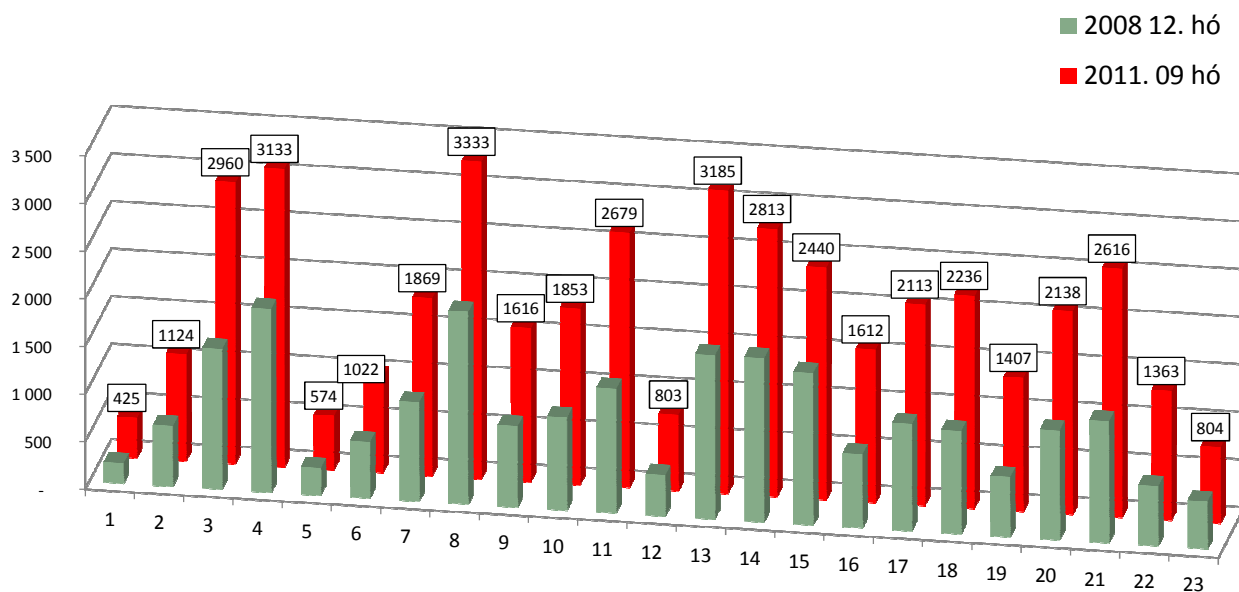
Regisztrált fővárosi álláskeresők fő megoszlási mutatói (fő)

	2008	2009	2010	2011
Regisztrált álláskeresők	23.990	43.152	47.771	45.076
Tartós munkanélküliek	4.262	5.579	10.223	11.436
Pályakezdő munkanélküliek (fő)	1.062	1.129	2.503	2.001
Férfi	10.984	21.207	22.910	21.229
Nő	13.006	21.945	24.861	23.847
20 éves vagy fiatalabb	426	470	894	536
21-25	2.072	3.650	4.214	3.541
26-35	6.528	13.202	13.202	11.707
36-55	12.483	21.689	23.758	23.380
55 évesnél idősebb	2.481	4.141	5.703	5.912
8 ált.-nál kevesebb	510	860	1065	1107
Általános iskola	5.829	10.085	11.406	11.253
Szakiskola, szakmunkásképző	5.336	9.886	1.0344	9.481
Szakközépiskola, technikum, gimn.	8.766	16.094	17.981	16.557
Főiskola, egyetem	3.503	6.217	6.969	6.674

(Forrás: NFSZ, 2012)

11. ábra
Regisztrált fővárosi álláskereső számának változása kerületenként (fő)

(Forrás: NFSZ, 2012)



12. táblázat

A romák gazdasági aktivitása az egyes régiókban, 2010. (%)

N=1.965	Észak-Magyarország	Észak-Alföld	Dél-Alföld	Közép-Magyarország	Közép-Dunántúl	Nyugat-Dunántúl	Dél-Dunántúl
dolgozó, pénzkereső	17%	14%	21%	57%	35%	34%	26%
munkanélküli	32%	39%	24%	14%	16%	15%	29%
GYES, GYED, háztartásbeli	21%	18%	19%	9%	17%	18%	16%
nyugdíjas, egyéb inaktív	30%	28%	35%	20%	32%	33%	29%

Forrás: Roma társadalom – 2010. (Kutatási zárótanulmány), Marketing Centrum OPK Kft.

13. táblázat

A romák foglalkoztatási színvonala az egyes megyékben, 2010 (%)

megye (N=1.965)	volt már munkája	van munkája	rendszeres munkája van
Budapest	84%	64%	57%
Pest	88%	59%	54%
Győr-Moson-Sopron	84%	47%	42%
Komárom-Esztergom	92%	39%	37%
Vas	90%	38%	26%
Zala	76%	32%	26%
Fejér	92%	32%	24%
Hajdú-Bihar	68%	29%	25%
Baranya	83%	28%	26%
Somogy	79%	28%	26%
Heves	79%	28%	22%
Veszprém	91%	24%	24%
Bács-Kiskun	90%	21%	19%
Csongrád	81%	19%	19%
Tolna	77%	16%	11%
Békés	69%	16%	9%
Borsod-Abaúj-Zemplén	69%	15%	13%
Nógrád	76%	13%	10%
Szabolcs-Szatmár-Bereg	69%	9%	8%
Jász-Nagykun-Szolnok	54%	9%	7%

Forrás: Roma társadalom – 2010. (Kutatási zárótanulmány), Marketing Centrum OPK Kft.

14. táblázat

Fogyatékos emberek foglalkoztatási rátája, 2010, (%)

	Foglalkoztatott (%)	Nem foglalkoztatott (%)
Magyarország	15	85
Közép-Magyarország	14	86
Budapest	16	84

Forrás: Tárci Zrt.: Az egészségkárosodott népesség helyzete Magyarországon, 2011, Budapest

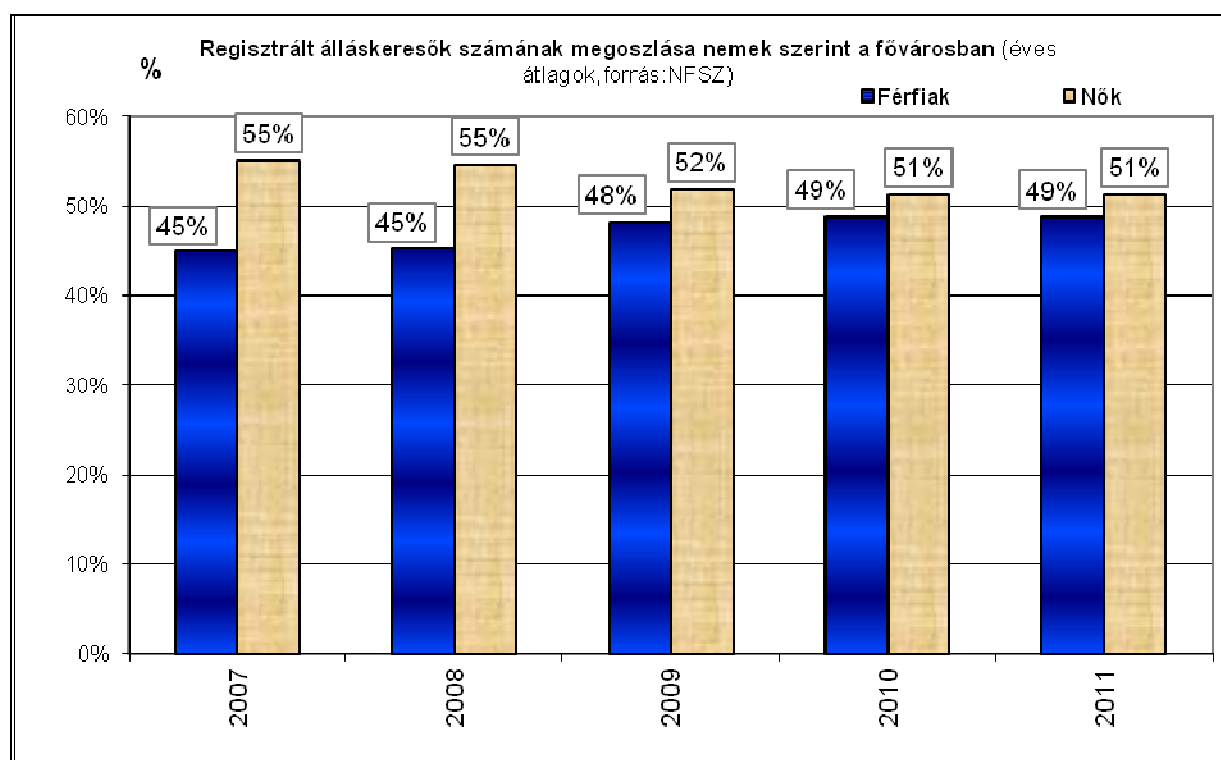
15. táblázat

Fogyatékos emberek munkavégzésre vonatkozó szándéka, 2010

	Aktív álláskereső (%)	Szeretne dolgozni, de nem keres munkát (%)	Képesnek tartja magát a munkára, de nem szeretne dolgozni (%)	Nem tartja képesnek magát a munkára, nem akar dolgozni (%)
Magyarország	12	15	13	60
Közép-Magyarország	7	13	24	55
Budapest	8	11	19	61

Forrás: Társi Zrt.: Az egészségkárosodott népesség helyzete Magyarországon, 2011, Budapest

16. táblázat



Forrás: NFSZ, 2012

17. táblázat

A konzervatív nemi szerepek támogatottságának megoszlása a következő állítás alapján: "A férj feladata a pénzkeresés, a felesége a háztartás és a család ellátása"
A tábla az egyetértők arányát mutatja (%)

Iskolai végzettség	2000. évi felvétel	2009. évi felvétel	Vélemény eltérés
8 általános	74,5	54,2	-20,1
Szakmunkásképző	62,9	55,4	-7,4
Érettségi	52,2	53,7	+1,6
Felsőfokú végzettség	53,0	51,2	-1,8
<i>Átlagosan</i>	<i>60,65</i>	<i>53,625</i>	<i>-7,025</i>

Forrás: KNI, 2010

18. táblázat
Regisztrált álláskereső hajléktalanok száma és fő megoszlási mutatóik
a fővárosban
(2009-2011, fő)

	2009	2010	2011
Összesen	1374	1500	1746
Regisztrált álláskereső hajléktalanok nemek szerinti megoszlása a fővárosban			
	2009	2010	2011
Férfiak	973	1049	1204
Nők	401	451	542
Regisztrált álláskereső hajléktalanok életkor szerinti megoszlása a fővárosban			
	2009	2010	2011
18 - 35 év	286	303	338
36 - 50 év	624	709	850
51 - 60 év	449	470	532
60 év felett	15	18	26
Regisztrált álláskereső hajléktalanok iskolai végzettség szerinti megoszlása a fővárosban			
	2009	2010	2011
ált. iskolai végz. Nélkül	95	114	132
általános iskola	696	744	910
szakiskola, szakmunkásképző	360	438	474
gimnázium, szakközépiskola	169	159	187
Technikum	31	21	17
főiskola, egyetem	22	23	26
Regisztrált álláskereső hajléktalanok munkanélküliség időtartama szerinti megoszlása a fővárosban			
	2009	2010	2011
1-3 hónap	691	657	687
4-6 hónap	255	351	358
7-12 hónap	282	279	350
13-24 hónap	99	166	258
> 24 hónap	47	47	93

Forrás: NFSZ, 2012

19. táblázat

Az idős népesség eltartottsági rátájának és az öregedési index változása

Mutatók	1990		2011	
	Budapest	országos	Budapest	országos
Az idős népesség eltartottsági rátája* [%]	23,4	20,0	27,2	23,8
Öregedési index**	90,0	64,5	144,8	114,7

* Az idős népesség eltartottsági rátája: a 65 éves és idősebb népesség a 15-64 éves népesség százalékában.

** Öregedési index: az idős népesség a gyermeknépesség százalékában.

Forrás: Budapest statisztikai évkönyve, 2010

20. táblázat

Budapest lakónépessége nem és korcsoport szerint, 2011.

Korcsoport, éves	Férfi		Nő		Összesen		Ezer férfira jutó nő
	fő	százalék	fő	százalék	fő	százalék	
- 4	43 923	5,5	41 583	4,4	85 506	4,9	947
5- 9	37 794	4,8	35 611	3,8	73 405	4,2	942
10-14	32 858	4,1	31 179	3,3	64 037	3,7	949
-14	114 575	14,5	108 373	11,5	222 948	12,9	946
15-19	39 509	5,0	38 352	4,1	77 861	4,5	971
20-24	51 473	6,5	53 705	5,7	105 178	6,1	1 043
25-29	64 167	8,1	68 147	7,2	132 314	7,6	1 062
30-34	85 283	10,8	89 556	9,5	174 839	10,1	1 050
35-39	74 580	9,4	77 674	8,3	152 254	8,8	1 041
40-44	59 369	7,5	61 191	6,5	120 560	7,0	1 031
45-49	42 641	5,4	47 494	5,0	90 135	5,2	1 114
50-54	43 786	5,5	53 140	5,6	96 926	5,6	1 214
55-59	55 624	7,0	72 706	7,7	128 330	7,4	1 307
60-64	45 417	5,7	64 190	6,8	109 607	6,3	1 413
15-64	561 849	70,9	626 155	66,5	1 188 004	68,5	1 114
65-69	39 552	5,0	58 896	6,3	98 448	5,7	1 489
70-74	27 768	3,5	45 883	4,9	73 651	4,2	1 652
75-79	21 838	2,8	39 271	4,2	61 109	3,5	1 798
80-84	16 067	2,0	33 238	3,5	49 305	2,8	2 069
85-89	7 910	1,0	20 373	2,2	28 283	1,6	2 576
90-	3 229	0,4	8 708	0,9	11 937	0,7	2 697
65 -	116 364	14,7	206 369	21,9	322 733	18,6	1 773
Összesen	792 788	100,0	940 897	100,0	1 733 685	100,0	1 187

Forrás: Budapest statisztikai évkönyve, 2010

21. táblázat

Budapest lakónépessége korcsoport szerint kerületenként, 2011.

Kerület	-14 (fő, részarány-%)		15-29	30-49	50-59	15-59 (fő, részarány-%)		60- (fő, részarány-%)		Összesen	Ebből: munkavállalási korú
	éves										
I.	2 977	12,1	3 761	6 797	3 173	13 731	55,8	7 920	32,2	24 628	14 313
II.	11 534	13,1	13 420	23 217	10 813	47 450	53,9	29 102	33,0	88 086	49 995
III.	16 089	13,0	21 024	38 083	16 878	75 985	61,5	31 478	25,5	123 552	79 481
IV.	13 454	13,6	18 961	32 490	14 728	66 179	67,0	19 167	19,4	98 800	68 791
V.	2 514	9,3	4 556	8 182	3 643	16 381	60,3	8 251	30,4	27 146	17 131
VI.	4 169	9,7	8 405	14 346	5 756	28 507	66,3	10 303	24,0	42 979	29 500
VII.	6 729	10,4	13 692	22 084	8 037	43 813	68,0	13 909	21,6	64 451	45 305
VIII.	10 445	12,4	17 018	28 278	11 105	56 401	66,9	17 454	20,7	84 300	58 255
IX.	7 770	12,3	12 842	20 911	7 555	41 308	65,3	14 190	22,4	63 268	42 662
X.	10 849	13,4	14 921	27 639	10 181	52 741	65,2	17 255	21,3	80 845	54 759
XI.	18 163	12,5	29 317	42 120	16 682	88 119	60,8	38 710	26,7	144 992	91 606
XII.	7 712	13,8	8 438	15 099	6 562	30 099	53,8	18 111	32,4	55 922	31 637
XIII.	13 959	11,9	21 333	38 132	14 730	74 195	63,4	28 901	24,7	117 055	77 009
XIV.	16 003	13,0	22 169	37 320	14 034	73 523	59,7	33 602	27,3	123 128	76 282
XV.	10 072	12,6	13 958	24 905	10 304	49 167	61,5	20 705	25,9	79 944	51 148
XVI.	9 216	13,5	11 986	20 010	9 139	41 135	60,1	18 042	26,4	68 393	43 125
XVII.	11 224	14,3	14 730	23 877	11 499	50 106	63,7	17 269	22,0	78 599	52 384
XVIII.	13 179	14,0	16 257	29 158	12 440	57 855	61,5	23 007	24,5	94 041	60 359
XIX.	7 988	12,9	10 640	19 403	9 142	39 185	63,2	14 858	24,0	62 031	41 100
XX.	8 980	14,1	10 747	20 243	8 131	39 121	61,4	15 606	24,5	63 707	40 765
XXI.	10 135	13,2	13 902	24 422	11 072	49 396	64,3	17 285	22,5	76 816	51 504
XXII.	7 054	13,8	9 334	14 838	6 984	31 156	61,1	12 788	25,1	50 998	32 589
XXIII.	2 733	13,7	3 942	6 234	2 668	12 844	64,2	4 427	22,1	20 004	13 376
Összesen	222 948	12,9	315 353	537 788	225 256	1 078 397	62,2	432 340	24,9	1 733 685	1 123 076

Forrás: Budapest statisztikai évkönyve, 2010

22. táblázat

Munkaerőpiac elhagyásának átlagos életkora (exit age)⁷

EU-15	Magyarország	Budapest
61,5 év	60 év	60,8 év

23. táblázat

Nyugdíj mellett munkát végez (65 éves és idősebb népesség százalékában)⁸

EU-15	Magyarország	Budapest
8%	3%	7 %

⁷ Forrás: Eurostat és KSH, 2006.

⁸ Forrás: Eurostat és KSH, 2006.

24. táblázat

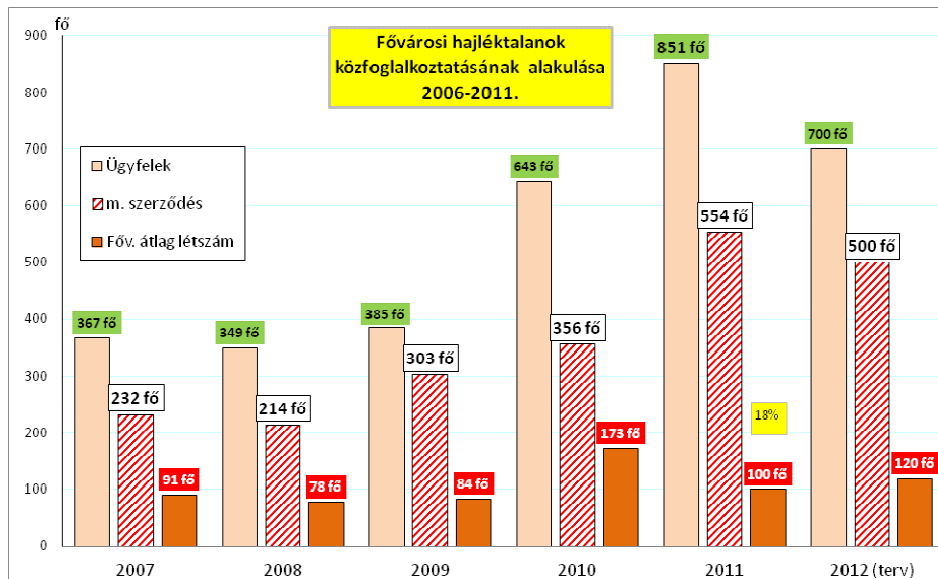
A Fővárosi hajléktalanok közfoglalkoztatásának alakulása 2010-2011-ben (fő)

	2010	2011	2011/2010
Közvetíthető hajléktalanok száma:	643	851	132%
Munkaszerződést kötött:	356	554	156%

Forrás: Budapest Esély, 2011.

25. táblázat

A fővárosi hajléktalanok közfoglalkoztatásának alakulása 2006-2011-ben (fő)



Forrás: Budapest Esély, 2011.

26. táblázat

A Budapest Esély által nyújtott munkaerő-piaci közszolgáltatás eredményei 2010-2011-ben (fő)

	2010	2011	2011/2010
Közvetíthető ügyfelek száma	653	1.409	216%
Pozitív kimenet	113	267	236%
Munkaszerződést kötött	38	214	563%

Forrás: Budapest Esély, 2011.

2. Melléklet: A Fővárosi Esélyegyenlőségi Módszertani Iroda részletes beszámolója a települési esélyegyenlőségi program 2010-2011-es teljesüléséről

I. Vezetői összefoglaló

A Budapest Esély esélyegyenlőségi alegysége, a Fővárosi Esélyegyenlőségi Módszertani Iroda (FEMI) 2009-ben már túllépett a foglalkoztatási szakterületen, az esélyegyenlőség teljes palettáján mértékadó szakmai műhelyként ismerik el a szervezetet. Budapest települési esélyegyenlőségi programjának kidolgozása (2007-2010 között) a FEMI műhelyében folyt, a Fővárosi Közgyűlés 1558/2010 (VIII.26.) számú határozatával fogadta el az esélyegyenlőségi programot. A végrehajtást 2010 óta (egyéb feladatai mellett) szintén a FEMI koordinálja. A fővárosi, a munkáltatóknak, intézményeknek és civil szervezeteknek nyújtott, fentebb felsorolt szolgáltatások ettől kezdve a Budapest – több mint esély című Fővárosi települési esélyegyenlőségi program megvalósításának elemeiként jelennek meg. Erre a Fővárosi Önkormányzat 2010-ben 25.000 eFt, 2011-ben 16.000 eFt forrást biztosított a FEMI számára.

2011-ben az Európa Tanács beválasztotta a Fővárosi települési esélyegyenlőségi programot a legjobb európai gyakorlatok közé, amelyek megjelentek az European Compendium on Equality Mainstreaming című kötetben.

A Budapest – több mint esély program végrehajtása, illetve több modul előkészítése a 2010-es évben már elkezdődött. Az intézkedések közül ekkor megkezdett és 2011-ben folytatott elemek:

A mainstream (horizontális) megjelenítés: a program stratégiai céljainak a főváros egyéb ágazati stratégiai anyagaiban is meg kell jelenniük, azzal össze kell hangolni. Ezt 2010-től kezdve a FEMI folyamatosan beépíti az általa készített szakmai anyagokba.

Mérési, értékelési rendszer kidolgozása: 2010-ben ennek eredményeképp megszületett a rendszer vázlata, felépítése, elkészültek a szakterületi indikátorok, amelyek 2012 végére adják az első mérhető visszacsatolást a települési esélyterv előrehaladásáról.

Település esélyegyenlőségi program társadalmi dialógusa: keretében 2010-2011-ben a FEMI 13 saját rendezvényt szervezett, illetve partnerei további 31 rendezvényén vett részt a települési esélyterv bemutatásával. Közreműködött 3 munkacsoport (a Fővárosi Autizmus Konceptiót kidolgozó, az antidiszkriminációs hálózat és a budapesti migránsok érdekében civil-önkormányzati együttműködést létrehozó munkacsoport) munkájában. A 2011-ben megrendezett első Esélyháló konferencián több mint 90 civil, egyházi szervezet és intézmény 112 szakembere vett részt, akik részvételével kiépült az Esélyháló információs és konzultációs lista, amelynek a kerületek esélyegyenlőségi referenseinek többsége is tagja. E mellett a Főváros települési esélyegyenlőségi programjáról két ismertető kiadvány, illetve három darabból álló tanulmánykötet jelent meg. A Budapest – több, mint esély sorozat harmadik kötete a civil szervezetek esélyegyenlőségi jó gyakorlatait a munkáltatók számára ötlettárként összegyűjtő Esélyegyenlőségi Almanach, amelyben több mint 80 szervezet jó példái szerepelnek.

A rendezvényekről, kiadványokról 2010-2011-ben 88 cikk jelent meg on-line vagy papíralapú lapokban, a rádiós-tévés megjelenések száma 25 (a 2010-es 12 alkalom, szerződésben rögzített Rádió C műsorokon felül), ebből 12 országos sugárzású adókon (M1, Hír Tv, Kossuth Rádió). A műsorban töltött percek és a megjelent cikkek reklámértéke a szokásos, 2010-11-es díjszabás alapján több mint 40 millió forint. Az események e mellett rendszeresen megjelentek a szociális és civil levelező listák, valamint a Főváros hírei között (Budapest Hírlevél). A Budapest Esély információs

szolgáltatásainak részeként fenntartott saját honlap www.pestesely.hu havi látogatottsága meghaladta a 6.000-et.

Az Egymásra lépni tilos! című érzékenyítő kampány: a 2010-ben induló, lakossági, és elsősorban fiataloknak szóló antidiszkriminációs kampány üzenete: ne ítélj és ne utálj! A kampány keretében 2010-ben a FEMI esélyegyenlőségi társasjátékot dolgozott ki, honlapot készített, amellyel a kampány célcsoportját, a lakosságot, és elsősorban a fiatalokat elérhetik. A kampány honlapjának látogatottsága 2011-ben 3-4000 fő havonta, a Facebookon 5000 fő csatlakozott az Egymásra lépni tilos!-hoz. 2011-ben a társasjáték 6 példányát helyezték ki oktatási és művelődési intézményekhez, a játék két év alatt mintegy 30 rendezvényen jelent meg. A kampányban meghirdetett két alkotói pályázat legjobb munkáiból kiállítás készült. A pályázatokra összesen több mint 220 alkotás érkezett, összesen 32 alkotót kapott díjat.

Esélyegyenlőségi képzés-koordináció: Ennek célcsoportja 2010-11-ben a fővárosi fenntartású intézmények humán szolgáltató szakemberei voltak, esélyegyenlőséggel és speciális helyzetű társadalmi csoportokkal kapcsolatos összesen 12 kiscsoportos, 1-3 napos képzésen több mint 160 fő vett részt.

Befogadó intézmény, munkahelyi esélyfejlesztés: A képzéseken túl 2011-ben, az Esélyháló-munkacsoport tagjai, összesen 35 munkáltató részvételével csoportos tanácsadáson is részt vettek, amelynek célja a már elkészített munkahelyi esélytervek vizsgálata, felülvizsgálata, ehhez javaslatok adása és tapasztalatcsere a gyakorlatról. Az Esélyháló levelezőlista a munkáltatóknak szóló online tanácsadás felületként is funkcionál. A Budapest Esély projektforrásból Nők a munkahelyen címmel felfrissítette speciális helyzetű nők foglalkoztatásáról szóló régebbi módszertani kiadványát.

A következő években cél a megkezdett intézkedések folytatása, különösen az oktatási-érzékenyítési tevékenységek körének szélesítése. E mellett a Települési esélyegyenlőségi program összehangolása a készülő Budapest új városfejlesztési koncepciójával, illetve a 2011-12-ben esedékes jogszabályi változások (2003. évi CXXV. trv. és végrehajtási rendeletei) által támasztott követelményekkel. A terveket részletesen a II.3 és III.3 fejezetek tartalmazzák.

II. Rendszerbe épített intézkedések

II.1 Elvek és tervek a Budapest – több mint esély programban⁹

A Főváros rendelkezik az ágazatokat érintő programokkal, koncepciókkal, amelyek célja egy-egy ágazat működésének szakmai összehangolása, magas szintű, egységes ellátás biztosítása.

Ezek:

- ✓ Fővárosi közoktatási esélyegyenlőségi program
- ✓ Fővárosi szociálpolitikai szolgáltatástervezési koncepció
- ✓ Integrált városfejlesztési stratégia és ezen belül Antiszegregációs terv
- ✓ Esélyegyenlőség 2000 cselekvési program
- ✓ Egészségügyi koncepció
- ✓ Fővárosi drogpolitikai cselekvési program
- ✓ Budapesti szociális charta

A Főváros rendelkezik olyan programokkal, koncepciókkal is, amelyek célja egy-egy hátrányos helyzetű vagy az Egyenlő bánásmódról szóló törvényben védettként megjelölt tulajdonságokkal rendelkező lakossági csoport ellátásának összehangolása, fejlesztése és életminőségük javítása érdekében hátrányaik csökkentése. Ezek:

⁹ A fejezet idézet a Budapest – több mint esély 2., Intézkedések című kötetéből

- ✓ Fővárosi fogyatékosügyi cselekvési program
- ✓ Hajléktalanügyi program
- ✓ Romaügyi program
- ✓ Fővárosi ifjúságpolitikai koncepció
- ✓ Idősügyi program

...

Különös hiányként mutatkozik az ágazatok szakirányításában az adatok, információk esélyegyenlőségi szempontú gyűjtése és rendezése. Valójában a legtöbb területen az ilyen jellegű mennyiségi és minőségi mutatók azonosítása is hiányzik, így ma még jellemző kérdés a „most hol tartunk” megállapítása, a „hogyan, mivel mérjük a javulást” meghatározása. A rendszerbe építési intézkedések szempontokat adnak ahhoz, hogy az esélyegyenlőség érvényesülését a már működő szakmai programokban és koncepciókban vizsgálni és segíteni lehessen. Az esélyegyenlőség érvényesülése a szakmai programok felülvizsgálatakor a következő szempontok szerint ellenőrizendő:

- Melyek azok a hiányosságok, amelyek rontják e csoportok esélyeit a számukra adekvát szolgáltatásokhoz való hozzáférésben?
- Mennyire töltik be funkciójukat a meglévő esélymegerősítő (kompenzációs) szolgáltatások? (Mennyiségi- és minőségi mutatók keresése.)
- Van-e olyan intézkedési tervem a szakmai programban, amely rontja egyes csoportok esélyegyenlőségének érvényesülését?
- Milyen feladatokat jelöl ki a szakmai program a célcsoportoknak nyújtott kompenzációs szolgáltatások fejlesztése kapcsán?
- Mi várható a kompenzációs intézkedések beépítésétől?

...

II.2 Végrehajtás, eddigi eredmények

A rendszerbe épített intézkedések közül 2010-ben: mainstream (horizontális) megjelenítés, mérési, értékelési rendszer kidolgozása, a települési esélyegyenlőségi program társadalmi dialógusa kezdődött meg.

A mainstream (horizontális) megjelenítés célja: hogy a program stratégiai céljait megjelenítse a fővárosi egyéb ágazati stratégiai anyagaiban (SZTK, közoktatási, gyermekvédelmi, IVS, antiszegregációs program stb.) is, azzal összehangolja. Ezeket a szempontokat az elmúlt két év során figyelembe vettük minden olyan szakértői munkánál, ahol az értékelés, fejlesztés, avagy új stratégiai anyagok kidolgozása volt a feladat. A mainstreaming megjelenítés keretében 2010 végén megvalósult a Települési közoktatási esélyegyenlőségi program felülvizsgálata. A Fővárosi hajléktalanügyi koncepció felülvizsgálatának kapcsán szervezett stratégiai team munkában a céget szakemberként Kulinyi Márton ügyvezető igazgató képviselte, annak érdekében, hogy a koncepcióban az esélyegyenlőségi fókuszú szempontok is érvényre jussanak. 2011 IV. negyedévében esedékes a Települési közoktatási esélyegyenlőségi program, valamint a Fővárosi szociális szolgáltatástervezési koncepció felülvizsgálata, amelynek kapcsán szükséges a felülvizsgálati dokumentumok esélyegyenlőségi mainstreaming elemzése. Az esélyegyenlőség horizontális szempontként való érvényesülése, a végrehajtás eredményeinek mérhetősége, értékelhetősége érdekében megkezdjük egy monitoring rendszer kidolgozását is.

A mérési, értékelési (monitoring) rendszer kidolgozása a fővárosi ágazatok és azon belüli intézmények esélyegyenlőséggel, egyenlő hozzáférés biztosításával kapcsolatos munkájának, eredményeinek értékelhetőségét szolgálja. A munkát a nagy tiszteletnek örvendő ágazati szakértőkből álló csoporttal (Bölcsék Tanácsa) kezdtük meg, 2010 nyarán. Első lépésként a

rendszer alapját képező logikai kertmátrix vázát hoztuk létre és vitattuk meg, majd a beavatkozásokhoz rendelt indikátorok és azok forrása került meghatározásra. A Budapest Esély szakemberei által kidolgozott indikátorokat a Bölcsék szakterületenként vizsgálták felül és tettek javaslatokat a módosításra. A korrekciókat, és az újabb egyeztetést követően a logikai kertmátrix 2011 év elejére érte el „végső” formáját. Ekkora az is világosság vált, hogy használhatóságához ki kell dolgozni adaptálhatóságát, rendszerbe való beépíthetőségét. Az adaptáció kidolgozását három szempont indokolja:

- az elkészült mátrix mérete és bonyolultság oly mértékű, hogy annak önálló elsajátítása, teljesítése még akkor sem várható el az adatbekérőtől, ha az indikátorokhoz részletes módszertani leírást párosítunk;
- feltételezzük, hogy az adatbekérő már rendelkezik olyan adatokkal, melyek a mátrixban nem szerepelnek, és amelyekkel azt összhangba kell hozni;
- fontosnak tartjuk, hogy a szakterületét jól ismerő adatbekérő, beleszólhasson az indikátorokba, hogy ő maga tegyen javaslatot módosításokra.

A Bölcsék Tanácsa ezért úgy döntött, hogy a bevezetés előtt az adaptálhatóság részletit is kell kidolgozni. A kidolgozás folyamán a három felsorolt szempont közül a harmadik (az adatbekérő bevonása, együttműködésre való felkérése) a leginkább irányadó. Ennek jegyében az év során szakmailag kialakított és egyeztetett indikátorokat, a mérőeszközök kidolgozása és az első adatgyűjtés előtt egyeztetjük a felhasználókkal, azaz az ágazatok vezetőivel. A monitoring rendszer első (bázis) adatgyűjtésére és elemzésére így 2012-ben kerülhet sor.

Település Esélyegyenlőségi Program társadalmi dialógusa a program végrehajtásának kontrolljára és fejlesztésére szolgál. Résztvevői az érintett stakeholderek (lakosság, civil szervezetek, intézmények, vállalkozások, szakértők stb.), akik különböző platformokon (pl. Rádió C, honlapok, workshopok, Fővárosi Önkormányzat Civil Konzultációs Tanácsa stb.) visszajelzik a program intézkedéseinek hatékonyságát, hatásosságát.

2010 szeptemberétől ennek keretében heti egy órás adásban, a **Rádió C**-ben beszélünk az esélyegyenlőségi programról szakértőinkkel és a hallgatókkal. 2011-ben a korábban már működő esélyegyenlőségi referens hálózat újraszerveződött, kiegészült a fővárosban működő intézmények képviselőivel. Az így létrejött **Esélyháló információs és konzultációs lista** több mint 100 tagját képzéseinkbe, a monitoring rendszer kidolgozásába, az Egymásra lépni tilos!-kampányba is bevonjuk.

2010-2011-ben összesen 13 saját rendezvényt szerveztünk, partnereink további 31 rendezvényén vettünk részt. Közreműködünk 3 munkacsoport, a Fővárosi Autizmus Koncepciót kidolgozó, az antidiszkriminációs hálózat munkájában. Illetve a saját rendezvényeink közül a civilek-intézmények és a főváros együttműködését célzó, migránsokkal foglalkozó munkacsoport munkájában, ahol további mintegy húsz szervezet képviseltette magát. Megalakult az Esély-Galéria, ahol a két év alatt összesen 5 hátrányos helyzetű csoportokról szóló vagy hátrányos helyzetű művészeket támogató kiállítást láthattak az érdeklődők.

2011-ben megrendeztük az első **Esélyháló konferenciát**, 112 résztvevővel, akik segítségével kiépítettük az Esélyhálót, mint levelezőlistát és tapasztalatcserére és közös munkára alkalmas csoportot (konzultációs és információs lista). A társadalmasítást szolgálja a **Budapest – több mint esély című, a települési esélyegyenlőségi programról szóló ismertető kiadvány** két kiadása magyar és angol nyelven, ez a civil szervezetek és a lakosság tájékoztatását szolgálja. A teljes szakmai anyagot tartalmazó Budapest – több mint esély **könyv három kötetben** jelent meg, az első kötet a stratégiát és célokat, a második kötet az intézkedéseket tartalmazza, 2011-ben 3. kötetként bemutattuk a civil szervezetek esélyegyenlőségi jó gyakorlatait tartalmazó Esélyegyenlőségi Almanachot, amelyben több mint 80 szervezet jó példái szerepelnek.

A rendezvényekről, kiadványokról 2010-2011-ben 88 cikk jelent meg **online vagy papíralapú lapokban, a rádiós-tévé megjelenések** száma 25 (a 2010-es 12 alkalom, szerződésben rögzített Rádió C műsorokon felül), ebből 12 országos sugárzású adókon (M1, Hír Tv, Kossuth Rádió). A műsorban töltött percek és a megjelent cikkek reklámértéke a szokásos, 2010-11-es díjszabás alapján több mint 40 millió forint – amelyet így megspóroltunk. Eseményeinkkel e mellett rendszeresen megjelenünk a szociális és civil levelező listák, valamint a Főváros hírei között (Budapest Hírlevél). Saját honlapunk www.pestesely.hu havi látogatottsága meghaladta a 6.000-et.

Rendezvények és rendezvényi megjelenések 2010:

- ✓ Befogadó oktatás fogyatékos személyek számára (előadást tartottunk a települési esélyegyenlőségi programról)
- ✓ Új látásmód – érzékenység, innováció és közös tanulás a látássérült emberek munkaerő-piaci re/integrációjáért (előadást tartottunk a települési esélyegyenlőségi programról és a felelős munkáltatói gyakorlatokról)
- ✓ Fővárosi Civil Nap (partnerként Egymásra lépni tilos!-standdal, és a települési esélyegyenlőségi programról szóló előadással vettünk részt)
- ✓ Szociális expo 2010 (bemutató stand és előadás a Budapest – több mint esély c. települési esélyegyenlőségi programról)
- ✓ Települési esélyegyenlőségi referensek találkozója – Mi várható a főváros esélytervének végrehajtásában?
- ✓ Lecim konferenciák, Bécs, Párma (menekültek téma, projektpartnerként, előadással)

Rendezvények és rendezvényi megjelenések 2011:

- ✓ "Add Tovább" Alternatív modellek, együttműködések és módszertani lehetőségek a munkaerő-piaci integráció támogatására (roma integrációs téma, résztvevőként, beszélgetésben)
- ✓ Kreater Anonim Innovátorok Klubja (roma integrációs téma, résztvevőként, beszélgetésben)
- ✓ Családbarát munkahely, motivált alkalmazott – módszerek, eszközök, amelyekkel mindenki nyerhet (nők foglalkoztatása, moderátorként)
- ✓ IntegrArt 2011 (esélyegyenlőség, résztvevőként, beszélgetésben)
- ✓ Egyenlítő Bazár (esélyegyenlőség, társasjátékkal, standdal, érzékenyítő foglalkozásokkal)
- ✓ HAKÖSZ-nap a Corvinuson (társasjátékkal, standdal, érzékenyítő foglalkozással)
- ✓ Lecim 2. és 3. nemzetközi workshop (menekültügyi, szervezőként, munkacsoport koordinátoraként (20-20 résztvevő))
- ✓ 50 éve, 40 éve... a cigányokról a párthatározat és a Kemény István-féle felmérés évfordulóján (roma integrációs téma, résztvevőként, beszélgetésben)
- ✓ LIGA Szakszervezetek: Az idős és idősödő munkavállalók magyarországi foglalkoztatási helyzete, illetve munkaerő-piaci helyzetük javításának lehetőségei (résztvevőként, beszélgetésben)
- ✓ Színes Média (kisebbségek és média téma, résztvevőként)
- ✓ Esélyháló konferencia (szervezőként (112 résztvevő))
- ✓ Utcáról hova? konferencia (hajléktalanügy, résztvevőként, beszélgetésben)
- ✓ Roma kutatások, 2010: Élethelyzetek a társadalom peremén (résztvevőként, beszélgetésben)
- ✓ Ökopolitika és munkavállalói jogok (munkavállalói jogok téma, résztvevőként)
- ✓ Elfogadás napja (esélyegyenlőség, standdal, társasjátékkal, érzékenyítő foglalkozással)
- ✓ Fővárosi Autizmus Munkacsoport ülései (autizmus koncepciót kidolgozó testület)

- tagja, foglalkoztatás és érzékenyítés témájú munkacsoportok koordinátora)
- ✓ Ütközések esélyegyenlőségi konferencia (esélyegyenlőség, résztvevőként)
- ✓ Antidiszkriminációs hálózat ülése (munkacsoport tagként, országjelentés véleményezésében közreműködés)
- ✓ Lecim konferenciák, Berlin, Brüsszel (menekültek téma, projektpartnerként, előadással)

Esély-Galéria rendezése:

Az új épület adottságait kihasználva 2010-től rendszeresen lehetőséget adunk fiatal, hátrányos helyzetű művészeknek arra, hogy munkáikat a szakma és a közönség számára bemutassák. 2010. február-márciusban Czibi Róbert roma származású fiatal festőművész kiállításának adtunk helyet, az év későbbi részében az Önarckép sorozat hajléktalan és bevándorló portréi, majd a 2009-es Beindító – roma gyakornoki programunk résztvevőinek portréit láthatták vendégeink. A 2010-es évet az Igazgyöngy Alapítvány gyűjtéséből származó: A mi meséink. Alkotások a nyomor széléről című szegény gyermekek meseillusztrációiból készült kiállítás zárta. 2011-ben tavasztól az Önarckép-sorozatot másik kiállítása, a We are here/Itt vagyunk! című, roma tematikájú fotósorozat volt látható, ezt az Egymásra lépni tilos! alkotói pályázat legjobb munkáiból rendezett kiállítás váltotta szeptemberben.

II.3 2012-es tervek

A **mainstream (horizontális) megjelenítés** változatlanul folytatódik az általunk és közreműködésünkkel kidolgozandó vagy felülvizsgálandó ágazati szakmai stratégiai anyagok vonatkozásában. Részt veszünk Budapest új városfejlesztési koncepciójának kidolgozásában, a humánpolitikai, társadalmi kérdésekkel foglalkozó munkacsoportban, így lehetősége nyílik arra, hogy előmozdítsuk a Települési esélytervben megfogalmazott értékek integrálását a hosszú távú fejlesztési koncepcióba.

A **monitoring rendszer kidolgozása** során 2012 első negyedében befejezzük az ágazati egyeztetéseket, majd ezek alapján, a rögzített indikátorokról való adatgyűjtéshez kidolgozzuk a mérőeszközöket, és megkezdjük a Települési esélyegyenlőségi program 2012 őszén esedékes első felülvizsgálatához az adatgyűjtést. Az adatok összegyűjtése és értékelése várhatóan 2012 végére elkészül, amely alapján 2013 elején a Települési esélyterv megvalósulására vonatkozó rendszerezett, mérési-ellenőrzési eredményeket kapunk, amelyek alapján kidolgozható a program folytatásának és fejlesztésének iránya, illetve meghatározhatóak a következő, szükséges lépések. Az esélyegyenlőségi program felülvizsgálata és módosítása során figyelembe vesszük az Egyenlő bánásmódról és az esélyegyenlőség előmozdításáról szóló 2003. évi CXXV. Trv. IV. fejezetének, és a vonatkozó végrehajtási rendeletek módosításait, különösen a helyi esélyegyenlőségi programok elkészítésének szabályairól és az esélyegyenlőségi mentorokról szóló 321/2011-es Kormányrendelet hatályos előírásait. E mellett beépítjük a készülő Budapest új városfejlesztési koncepciójában megfogalmazott, az esélyegyenlőségi programban releváns megjeleníthető értékeket és célokat. Így a Főváros települési esélyegyenlőségi programja a módosításokkal a hosszú távú fejlesztési koncepcióval koherens, a hatályos jogszabályoknak maradéktalanul megfelelő marad, s mint ilyen, megtartja példaértékűségét más hazai települések, illetve a kerületek számára.

A **társadalmi dialógus** folytatását 2012-re is fontosnak tartjuk. Az elmúlt két év hálózatépítő munkájának köszönhetően rendszerezettebb, fókuszáltabb megjelenésre nyílik lehetőség, amellyel nagyobb csoportokat, költséghatékonyan érünk el. A rendezvények szervezése elsődlegesen az Esélyháló információs és konzultációs lista működtetésére koncentrál, a szakemberek igényeinek, szükségleteinek megfelelő, témaspecifikus rövid (félnapos)

workshopok megszervezését tervezzük. E mellett továbbra is megjelenünk partnereink rendezvényein standdal, előadásokkal vagy aktív szakmai vitapartnerként.

Honlapjaink működtetése, információk kiadványaink frissítése és a rendezvényekről megjelenő sajtóhírek szintén a társadalmisítás fontos eszközei, ezért ezeket továbbra is biztosítani kívánjuk.

Az Esély-Galéria 2012-ben is funkcionál, teret és lehetőséget adva a hátrányos helyzetű alkotóknak, illetve a társadalmi érzékenyítő célú alkotásoknak a megjelenésre.

III. Kiemelt intézkedések és prioritások

III.1 Elvek és tervek a Budapest – több mint esély programban¹⁰

A kiemelt intézkedések konkrét beavatkozásokat, fejlesztendő területeket fogalmaznak meg. E fejezet a fővárosi önkormányzati elköteleződéseknek három szintjét tartalmazza:

- a már működő és további támogatásra érdemes jó példákat,
- prioritásokat, amelyekre pályázati vagy egyéb forrás megteremtése esetén figyelemmel kell lenni, annak érdekében, hogy támogatásuk előnyt élvezzen,
- a konkrét beavatkozások megindítására tett javaslatokat, amelyeket jelen fejezet tartalmaz.

Több olyan intézkedés, illetve prioritás megfogalmazása szükséges, amely csaknem minden védett tulajdonságokkal rendelkező lakossági csoportot érint. Ezeket az Általános intézkedések című fejezet tartalmazza.

Azokat a prioritásokat, beavatkozásokat, amelyek egy-két konkrét célcsoportra és egy-egy ágazatra fókuszálnak, a Specifikus intézkedések című fejezetben helyeztük el.

Általános intézkedések

Az esélyegyenlőségi kultúra kialakulása érdekében igen fontosnak tartjuk azon beavatkozások elsődleges indítását, amelyek megvalósíthatóságukkal és szemléletességükkel felhívják a figyelmet, érzékenyítik a tenni tudókat a cselekvések szükségességére és lehetőségére. Ezeket fejtí ki az Általános intézkedések fejezet. Az intézkedéscsomagokat három téma köré csoportosítottuk:

- érzékenyítő beavatkozások,
- akadályokat csökkentő beavatkozások és a
- befogadó intézmény erősítése.

Általános érzékenyítő intézkedéscsomag

Az érzékenyítő intézkedéscsomag elsődleges célja, hogy növelje a lakosság problémaérzékenységét, ezzel csökkenjen a védett tulajdonságokkal rendelkező csoportokkal szembeni elutasítás és közömbösség, népszerűbbé és természetessé váljon az odaforduló, segítő, elfogadó magatartás.

Ennek érdekében a Főváros széles kört elérő, **közterületi kampányt** kezdeményez, „Egymásra lépni tilos!” címmel. A kampány nagy forgalmú helyeken (hivatalokban, intézményekben, rendezvényeken) elhelyezett, színes, érdekes, figyelemfelkeltő

¹⁰ A fejezet idézet a Budapest – több mint esély 2., Intézkedések című kötetéből

reklámeszközökkel elsősorban a fiatalokat és a lakosságnak az esélyegyenlőség témája iránt már affinitást mutató részét kívánja elérni.

Az érzékenyítő intézkedéscsomag kiemelten célozza a védett tulajdonságokkal rendelkező csoportokkal foglalkozó szakembereket. Annak érdekében, hogy a szakemberek problémaérzékenysége növekedjen, a Főváros támogatja a védett tulajdonsággal rendelkező csoportokról szóló és a gender-szemlélet kialakulásához hozzájáruló **érzékenyítő képzéseket**. A képzések célja, hogy az oktatási, egészségügyi, szociális és egyéb **szakemberek** kapjanak olyan ismereteket, illetve fejleszthessék azokat a készségeiket, amelyek segítségével az általuk nyújtott szolgáltatást illeszteni tudják a célcsoportok szükségleteihez. ... Az érzékenyítő intézkedéscsomag keretében a Főváros az oktatási intézményeibe járó tanulók körében is elő kívánja segíteni a védett tulajdonságú csoportokba tartozó emberekkel kapcsolatos toleráns, valós ismeretekre alapuló szemlélet kialakulását. ... Az érzékenyítő intézkedéscsomag további kiemelt célcsoportja a fővárosi **munkáltatók** köre. Annak érdekében, hogy a munkáltatók problémaérzékenysége növekedjen, és meglássák a védett tulajdonságú csoportok foglalkoztatásában rejlő lehetőségeket, a Főváros támogatja a védett tulajdonsággal rendelkező csoportokról szóló és a gender-szemlélet kialakulásához hozzájáruló **módszertani tanácsadást, érzékenyítő programokat, képzéseket**.

...

Általános akadálymentesítési intézkedéscsomag

Az akadálymentesség kérdése a fogyatékos embereken kívül egyéb célcsoportokat is érinthet: a kisgyermekkel élők, az idősek sok területen ütköznek fizikai akadályba, míg az alacsonyabb iskolai végzettségű embereket az infokommunikációs akadályok hátráltatják egyes szolgáltatások hatékony igénybe vételében. Főváros feladata az egyenlő esélyű hozzáféréssel és akadálymentesítéssel kapcsolatos, hatályos jogszabályoknak való megfelelés folyamatos biztosítása. Ennek érdekében az egyenlő esélyű hozzáférés segítése a szolgáltatások elérésében és azok önálló igénybe vételében.

A **fizikai akadálymentesítés** részeként a Főváros fontosnak tartja, hogy biztosítsa a szolgáltatások, programok illetve intézmények akadálymentes és biztonságos hozzáférését ... Az **infokommunikációs akadálymentesítés** részeként már elkészült a Főváros W3C szabványnak megfelelő internetes oldala, a könnyen érthető szövegezésű oldal létrehozása jelenleg folyamatban van, a tervek szerint ezt a siketbarát oldalak létrehozása követi. ...

Az akadálymentesítés mellett a **biztonságos hozzáférés** jegyében a közterületek fejlesztésekor, felújításakor vizsgálja és figyelembe veszi a nők speciális, közbiztonsággal kapcsolatos szükségleteit (pl. ór által jól látható helyen lévő, kivilágított parkolóhelyek, mint női parkoló kialakítása).

Befogadó intézmény intézkedéscsomag

Az érzékenyítésen túl fontos, hogy a Főváros szolgáltatói és intézményei (a vonatkozó szakmai jogszabályok engedte kereteken belül) olyan elemeket építsenek be működésükbe, eljárásrendjükbe, amelyek a védett tulajdonsággal rendelkező csoportokat segítik szolgáltatásaik hatásos és hatékony igénybe vételében.

Fontos ezért, hogy a szolgáltatást nyújtó szakemberek befogadó szemlélettel rendelkezzenek, ismerjék meg a védett tulajdonsággal rendelkező lakossági csoportok speciális szükségleteit, és mind a szolgáltatási formák, mind az igénybe vétel módjának kialakításánál vegyék ezeket figyelembe. ...

A befogadó szemlélet jegyében az ügyfélterek kialakításakor, átalakításakor az akadálymentesítésen túlmenően is figyelembe kell venni a védett tulajdonsággal rendelkező csoportok speciális szükségleteit. A Főváros támogat minden erre irányuló kezdeményezést, így például az **ügyfélterekben játszó-, szoptató és pelenkázó helyek** kialakítását. ...

Specifikus intézkedések

Időseket és családokat segítő intézkedéscsomag

A Főváros fontosnak tartja a **generációk közötti együttműködést**, mert az egyszerre oldja az idősek izolációját és csökkenti a kisgyermekes családok gyermekmegőrzéssel és a napi élet megszervezésével kapcsolatos nehézségeit, valamint a családon belül a generációk közötti konfliktusokat. Ezért a Főváros támogatja mindazokat a civil és intézményi kezdeményezéseket, amelyek a generációk közötti együttműködés különböző formáit kívánják kialakítani vagy fenntartani. ...

Elhelyezkedést segítő intézkedéscsomag

A Főváros fontosnak tartja, hogy a védett tulajdonságokkal rendelkező és hátrányos helyzetű csoportok esélyegyenlőségét a munkaerőpiacon is biztosítsa. Ezért feladatának tekinti ezen csoportok **munkába állásának és munkában tartásának elősegítését**. A Főváros támogatja a fővárosi fenntartású intézményekben, szervezeteknél működő, ilyen irányú programokat, ösztönzi az ezzel kapcsolatos civil kezdeményezéseket.

...

Mobil szűrések intézkedéscsomag

A Főváros fontosnak tartja, hogy az **egészségügyi szűrő-, megelőző és rehabilitációs programok** eljussanak a védett tulajdonságokkal rendelkező és hátrányos helyzetű csoportokhoz is. Ezért **összefogást** kezdeményez az **egészségügyi programok érdekében**, az ÁNTSZ, a háziorvosi és védőnői szolgálatok, a kórházak és a járóbeteg szakellátás, a kerületi intézmények és a civilek képviselőinek bevonásával.

...

A kultúrafogyasztásért intézkedéscsomag

A Főváros fontosnak tartja, hogy a védett tulajdonságokkal rendelkező és hátrányos helyzetű csoportok hozzáférjenek a fővárosi kulturális javakhoz (programokhoz, szolgáltatásokhoz, rendezvényekhez). Ezért folyamatosan támogatja a kulturális intézmények látogatását segítő programokat... illetve figyelemmel kíséri a célcsoport bővítésének lehetőségeit.

A Főváros mint fenntartó javasolja az intézményeknek és intézményvezetőknek azoknak a szolgáltatási és **intézményi gyakorlatoknak a megerősítését**, amelyek a kultúrához való egyenlő esélyű hozzáférést segítik elő. A Főváros különösen támogatja azokat az intézményi gyakorlatokat, amelyek a megfelelő nyitvatartási idővel, gyermekmegőrzési lehetőség biztosításával elérhetővé teszik a város női lakossága számára a kulturális javakhoz való hozzáférést.

...

Sokszínű kultúra intézkedéscsomag

A Főváros fontosnak tartja a helyi szubkultúrák megismertetését, integrálását a Főváros kulturális arculatába. Ezért támogatja a **sokszínűséget népszerűsítő fővárosi kulturális események** számának növelését, és a fővárosi kulturális intézmények és szervezetek bevonását az „**Egymásra lépni tilos!**” kampányba.

A bizottsági céltartalékok **pályázatai** előnyben részesítik azokat a témákat, amelyek hozzájárulnak az eltérő kultúrák széleskörű megismeréséhez, a többségi és a kisebbségi kultúrák találkozásához.

A Főváros elkötelezett a cigány kisebbségi önkormányzatok, a roma civil szervezetek, a kerületi önkormányzatok és a Fővárosi Önkormányzat közötti együttműködés fejlesztése iránt, a közös program- és szolgáltatásszervezés, a romaprogramok megvalósítására fordított erőforrások bővítése és összekapcsolása érdekében.

...

II.2 Végrehajtás, eddigi eredmények

A kiemelt intézkedéseken belül 2010-től kezdve a szakmai kompetenciák, prioritás és forráslehetőségek figyelembe vételével a FEMI számára a következő feladatokat írta elő a Budapest Esély Nonprofit Kft. közszolgáltatási szerződése: az Egymásra lépni tilos! érzékenyítő kampány kidolgozása és megkezdése (kapcsolódási pont: II.2.1.1.1 Általános érzékenyítő intézkedéscsomag), képzések szakembereknek és munkáltatóknak, esélyegyenlőség témában (kapcsolódási pont: II.2.1.1.3 Befogadó intézmény intézkedéscsomag és II.2.1.2.2 Elhelyezkedést segítő intézkedéscsomag), munkáltatóknak szóló tanácsadás a munkahelyi esélyegyenlőségről és a speciális helyzetű munkavállalók alkalmazásának optimalizálásáról témában (kapcsolódási pont: II.2.1.2.2 Elhelyezkedést segítő intézkedéscsomag).

Általános intézkedések

Általános érzékenyítő intézkedéscsomag

Az intézkedési csomag részeként megvalósuló **Egymásra lépni tilos! című érzékenyítő kampány** fel kívánja hívni a lakosságot, és elsősorban a fiatalok figyelmét a diszkriminációra, annak természetellenes és veszélyes voltára. A kampány célja, hogy a tolerancia természetes, a diszkrimináció pedig elítélendő legyen. Legyen „ciki” rasszistának vagy szexistának lenni, legyen ciki, ha valaki nem mutat tiszteletet az idősek iránt, **legyen ciki kigúnyolni a fogyatékosokat**, legyen ciki átlépni az utcán fekvő hajléktalanokon! Vegyük észre, ha diszkriminálnak, vegyük észre, ha diszkriminálunk!

Indulásának évében, 2010-ben a kampány csatlakozott a Szegénység és társadalmi kirekesztés elleni európai év eseménysorozatához, ennek keretében számos rendezvényen megjelent. E mellett az első két évben a célcsoportok eléréséhez eszközfejlesztés történt: fiataloknak és felnőtteknek szóló oktató társasjáték készült, a fiatal generációk eléréséhez honlap és Facebook-profil jött létre. A lakossági aktivitás növelésére az esélyegyenlőség témájában amatőröknek szóló alkotói pályázat zajlott 2010-ben és 2011-ben is. Tevékenységünk eredményességét – a kampány szellemiségének terjedését – mutatja, hogy az elmúlt két évben a kampány megvalósításában több mint 20 intézményi, egyházi és civil partner és – a fizetett alkalmazottak szervezésével – közel 20 önkéntes is részt vett.

Az **eszközfejlesztés** célja az volt, hogy olyan, a lakosság széles körét, a szakembereket, a munkáltatókat, illetve a lakosság köréből különösen a fiatalokat elérő eszközrendszer jöjjön létre, amely hosszú távon képes fenntartani a kampányt és annak érzékenyítési eredményeit. Sőt egy idő múlva "önműködővé" teszi az érzékenyítést, azaz: a fiatalok, a szakemberek, intézmények, civilek, vagy épp a munkáltatók önmaguktól csatlakoznak, használják a kampány logóját, támogatják elveit, céljait. Megfelelő eszközökkel e mellett hosszabb távon anyagi támogatás (pl. helyi profitorientált cégektől, vállalkozóktól vagy pályázatokból) is bevonható a kampány folytatásához, körének kiszélesítéséhez. Ennek keretében az első két évben:

- **Promóciós termékek** készültek: póló, frizbi, labda, hűtőmágnes, matrica – logózott termékek szóróanyagként és "jutalomtárgyakként" rendezvényekre.

- **Molinók, táblák és megállító-táblák:** rendezvényi megjelenéshez, partnereink nagy forgalmú helyiségeibe (pl. 7 budapesti fürdőbe) kihelyezve.
- **Esélyegyenlőségi totót és kvízt** állítottunk össze partnereink segítségével, magyar és angol nyelven – rendezvényi megjelenéshez, oktatási intézményeknek, képzésekhez, honlapokra.
- Esélyegyenlőségi témájú **képeslapok** készültek – könnyed, humoros, képregényszerű formájú esélyegyenlőségi üzenetek.
- Nyilvánosságot tájékoztató projekt **kiadvány** – részben saját kiadványainkban, részben más szervezetek esélyegyenlőségi témájú kiadványaiban a kampányról (pl. Holokauszt Emlékközpont).
- **Egymásra lépni tilos! című oktató társasjáték** készült, majd tesztelés után gyerek és felnőtt verzió vált véglegessé. Az Egymásra lépni tilos! társasjáték civilek, iskolák, tanulni vágyó fiatalok és felnőttek számára készült. Célja, hogy a játékosok jól szórakozzanak, miközben többet tudnak meg a magyarországi kisebbségek helyzetéről. A játék prototípusa jól szerepelt a Civil Szigeten, azóta több partnerszervezet oktatási célokra, érzékenyítő tréningekre és osztályfőnöki órákra is kölcsönkérte. 2011-ben a társasjátékból 30 db készült azzal a céllal, hogy azt partnereknek (elsősorban oktatási és művelődési intézmények, ahol lehetőség van használatukra) kiadhassuk, illetve rendezvényen, oktatásokon játszassanak vele a résztvevők. Ezt eddig 6 partnerünkhöz helyeztük ki, a további tárgyalások folyamatban vannak.
- **Facebook profil** készült, amely alapvető információkat, híreket, képeket közöl a kampány megjelenéseiről, rendezvényeinkről. A profilhoz 2011 végéig több mint 5000 ember és szervezet (intézmény, egyházi és civil szervezet) csatlakozott.
- A **www.egymasralepnitilos.hu** honlap célja, hogy a fiatalok számára vonzóvá tegyük a kampány üzeneteit, bevonjuk őket az üzenetek széleskörű terjesztésébe. A honlap ismerteti a kampánycélokat, ezzel kapcsolatos történeti ismerteket, de híreket, eseményeket, érdekességeket is közöl, megtalálhatóak rajta esélyegyenlőséggel kapcsolatos totók, kvízek, és a kapcsolódó alkotói pályázat legjobb alkotásai. Az oldal látogatottsága 2-3 ezer fő havonta.

A kifejlesztett eszközöket saját **rendezvényeinken** és partnerszervezeteknél való megjelenés során használtuk fel. A kampány eseményekhez köthető megjelenései az első két évben:

- **Alkotói pályázat:** 2010-ben és 2011-ben is kiírtuk mindenki számára nyitott alkotói pályázatunkat, amelynek témája az esélyegyenlőség. A pályázaton bárki indulhatott, kortól, nemtől, lakóhelytől és megszállottságtól függetlenül, akinek tapasztalata, véleménye van a diszkriminációról vagy annak megelőzéséről, és művészi formába tudja önteni. A beérkezett művek felkerültek a kampány honlapjának galériájába. Az alkotásokat a cég képviselőiből és művészekből álló szakmai zsűri bírálta el, a legjobbakból pedig 2011-ben kiállítást szerveztünk, illetve a kampány további részében használjuk fel őket. A két évben a pályázatra több mint 220 munka érkezett, a zsűri összesen 32 tárgy- vagy pénznyereményt osztott ki a legjobb alkotásokat beküldők között, a munkáikból pedig 2011 szeptemberében az Esély-Galériában rendezett kiállítást.
- 2010-ben a Társadalmassítás keretében a **Rádió C**-vel való együttműködésben az Egymásra lépni tilos! kampány menetéről mind a **16 adás**ban hírt adtunk, beszámoltunk az eszközfejlesztésről, különösen a társasjáték sikeréről, elérhetőségéről, a honlap indulásáról és újdonságairól, illetve az alkotói pályázat fejleményeiről és a díjátadóról.
- A Budapesti Esélyházzal partnerségben **rendhagyó osztályfőnöki órákat** tartottunk, amely alapján összeálló tematika alapján a cégünkhöz tanulmányútra érkező középiskolás, egyetemista és felnőtt csoportoknak is 45-90 perces érzékenyítő gyakorlati foglalkozást tartunk (előzetes időpont egyeztetés alapján). A foglalkozás során interaktív módszerekkel, csoporthelyzetben önmagukról, a kisebbségi csoportokról, illetve a hozzájuk való viszonyukról tudhatnak meg többet a résztvevők. Szembesülnek némely

tévhitükkel, előítéletükkel, információkat és élményeket szereznek, amelyek segítségével ezek oldódnak. A 2011-ben az irodában illetve külső helyszínen rendezett ilyen jellegű foglalkozásokon (12 alkalommal) összesen több mint 100 fő vett részt, nagyrészt a 16-30 éves korosztályból.

- A **fejlesztésekhez** 2011-től kezdve pályázati forrásokat, partnereket, céges támogatókat keresünk, illetve a rendszerezett **forrásteremtés előkészítésére** törekedtünk. Elkészültek az ehhez alkalmas magyar és angol nyelvű promóciós anyagok, a honlapon és a Facebook-profilon is találhatóak információk a csatlakozás mikéntjéről. A 2011-es Esélyháló konferencián kialakult az a hálózat, amelyen keresztül (potenciális) szakmai partnereinket elérhetjük, az év második felében megindult több nagykövetséggel a kapcsolatépítés (megtörtént az első megkeresés a Brit, Amerikai, Norvég Nagykövetségek esetén).

Az Egymásra lépni tilos! kampányhoz kapcsolódó további rendezvények és rendezvényi megjelenések 2010-ben:

- Európai év a szegénység és a társadalmi kirekesztés ellen 2010 – nyitórendezvény (standdal és gyerekprogramokkal vettünk részt)
- Esélyegyenlőségi nap (standdal és családi programokkal vettünk részt)
- Fővárosi Civil Nap (partnerként Egymásra lépni tilos!-standdal, és a települési esélyegyenlőségi programról szóló előadással vettünk részt)
- Egymásra lépni tilos! – társasjáték sajtónyilvános bemutatója a Gödör Klubban
- Civil Sziget (Egymásra lépni tilos! stand saját programokkal és hat meghívott partnerszervezettel)
- EduKid Családi nap a fogyatékossgal élő gyermekekért (stand lakossági szolgáltatásainkról és az Egymásra lépni tilos! kampányról)
- Szociális expo 2010 (bemutakozó stand)

Az Egymásra lépni tilos! kampányhoz kapcsolódó további rendezvények és rendezvényi megjelenések 2011-ben:

- IntegrArt 2011 (esélyegyenlőség, résztvevőként, beszélgetésben)
- Egyenlítő Bazár (esélyegyenlőség, társasjátékkal, standdal, érzékenyítő foglalkozásokkal)
- HAKÖSZ-nap a Corvinuson (társasjátékkal, standdal, érzékenyítő foglalkozással)
- Önarckép kiállítás az Esély-galériában (kiállítás megnyitója, szervezőként (35 résztvevő))
- Színes Média (kisebbségek és média téma, résztvevőként)
- Esélyháló konferencia (szervezőként (112 résztvevő))
- Egymásra lépni tilos! alkotói pályázat díjátadó és kiállítás megnyitó (szervezőként (42 résztvevő))
- Elfogadás napja (esélyegyenlőség, standdal, társasjátékkal, érzékenyítő foglalkozással)

Befogadó intézmény intézkedéscsomag

Az intézkedéscsomag megvalósulását tevékenységeink közül elsődlegesen az esélyegyenlőségi képzés-koordináció szolgálta. A cél a szolgáltató szakemberek problémaérzékenységének növelése, a védett tulajdonságú csoportok napi, konkrét akadályainak megismertetése, a diszkrimináció veszélyének és az esélyegyenlőség hiányosságainak tudatosítása.

A képzések célcsoportja a fővárosi fenntartású intézmények humán szolgáltató szakemberei. 2010-11ben 6 munkahelyi esélyegyenlőségi képzésen (3 napos) 72 fő, önkormányzati intézmények munkatársai vettek részt. E mellett a mutatkozó igény alapján 3 képzésünket szociális akkreditációra nyújtottuk be, és megtörtént két új, segítő szakembereknek és ügyfélszolgálatokon dolgozóknak szóló képzés kidolgozása és akkreditálása. Ezek a képzések

a speciális helyzetű társadalmi csoportokkal való kommunikációt segítik, a problémáik iránti nyitottságot növelik, ezzel járulnak hozzá a befogadó intézményi gyakorlatok kialakulásához. Ilyen témájú összesen 6 db 3 napos képzésünkön 94 fő vett részt.

A települési esélytervhez kapcsolódó képzéseket a Főváros és intézményei számára térítésmentesen biztosítjuk

Elhelyezkedést segítő intézkedéscsomag

A képzéseken túl 2010-ben elsődlegesen egyéni és online tanácsadást végeztünk, eseti megkeresésre, mintegy tíz fővárosi intézmény, mint munkáltató esélyegyenlőségi jó gyakorlatait támogattuk esélyterv felülvizsgálatokkal, vagy a képzéseket követő egyéni konzultációkkal.

2011-ben, az Esélyháló-munkacsoport tagjainak, összesen 35 munkáltató részvételével csoportos tanácsadást tartunk, amelynek célja a már elkészített munkahelyi esélytervek vizsgálata, felülvizsgálata, ehhez javaslatok adása és tapasztalatcsere a gyakorlatról. Az Esélyháló levelezőlista a munkáltatóknak szóló online tanácsadás felületként is funkcionál. Könnyített foglalkoztatás és Nők a munkahelyen címmel felfrissítettük speciális helyzetű nők foglalkoztatásáról szóló régebbi módszertani kiadványunkat.

II.3 2012-es tervek

Az **Egymásra lépni tilos! érzékenyítő kampány** folytatása 2012-ben két irányban várható: folytatjuk a forrásteremtés és az intézményi, egyházi és civil partnerek megkeresését, részben az Esélyháló listán keresztül. Elkészül középiskolásoknak szóló oktatási anyagunk, amely az eddigi évek eredményeit, tapasztalatait sűríti érzékenyítő célú, az esélyegyenlőségről és az érintett kisebbségi csoportokról játékos formában ismereteket adó „rendhagyó osztályfőnöki órákba”. A társasjátékkal és a rendhagyó osztályfőnöki órákkal elsődlegesen középiskolákra koncentrálunk, a diákönkormányzatokat és diákköröket bevonva tervezzük a terjesztést, amely alkalmat ad további önkéntesek toborzására is. Rendhagyó osztályfőnöki órát iskolai helyszíneken, rendezvényekhez kapcsoltan és saját irodánkban, intézménylátogatáshoz kapcsoltan is tartunk. A középiskoláknál folytatott kampánymunkát összekötjük az alkotói pályázatból rendezett kiállítás bemutatásával, és az újabb alkotói pályázat népszerűsítésével. A várható támogatóktól az alkotói pályázatok 2010-2012 között beérkezett legjobb munkáinak szélesebb körű megjelenítésére (metrókampány, óriásplakát stb.) és a honlap fejlesztésére (interaktív felület, online Egymásra lépni tilos társasjáték) várunk forrást. Változatlanul fenntartjuk és bővítjük a honlapot és a Facebook-profilt, illetve a már meglévő, kifejlesztett eszközökkel saját eseményeket (rendhagyó órák, Esélyháló-workshopok, kiállítások) szervezünk, illetve részt veszünk partnereink eseményein. A szakmai partnereket e mellett a társasjáték terjesztésébe is bevonjuk, illetve táblákat, megállító táblákat helyezünk ki további nagy forgalmú, fővárosi művelődési és sportintézmények területén lévő pontokra, együttműködések keretében.

Esélyegyenlőségi képzés koordináció: a cél változatlanul a szolgáltató szakemberek problémaérzékenységének növelése, a védett tulajdonságú csoportok napi, konkrét akadályainak megismertetése, a diszkrimináció veszélyének és az esélyegyenlőség hiányosságainak tudatosítása. Célcsoportja a fővárosi fenntartású intézmények humán szolgáltató szakemberei. A képzési koordináció keretében 2012-ben folytatni kívánjuk az elkezdett 7 képzés kidolgozását, az Esélyháló-tagok bevonásával, illetve megkezdjük a kidolgozott, de akkreditációra még be nem nyújtott 2 képzés akkreditációját. Amennyiben a jogszabályi háttér a települési esélyegyenlőségi tervekkel kapcsolatos képzéseink kidolgozását lehetőségessé teszi, ezzel kapcsolatosan tervezett 3féle képzésünket is akkreditáltatni kívánjuk, illetve szociális és pedagógus továbbképzésbe is akkreditálunk

néhány hasznos, a kisebbségi csoportokkal kapcsolatos érzékenyítést célzó tréninget. A 2012-es képzési programban a települési esélytervhez kapcsolódó képzéseket a Főváros és intézményei számára továbbra is térítésmentesen biztosítjuk. Esélyegyenlőségi képzési programunkhoz kapcsolódóan az esélyegyenlőséggel kapcsolatos jó gyakorlatokat összegyűjtő kiadványba a kerületek és intézmények képzési tevékenységét bemutató blokkot is beillesztettünk, ez a 2012 végére tervezett kiadvány része lesz.

Befogadó intézmény, munkahelyi esély fejlesztése: ezen belül a munkahelyi esélyegyenlőségi referensek szakmai továbbképzésének biztosítása, a munkahelyi vezetők és a dolgozók egyszeri, alapvető esélyegyenlőségi képzése, végül helyi és csoportos tanácsadás biztosítása a munkahelyi esélyegyenlőség fejlesztésével kapcsolatos kérdésekben (pl. munkavállalókkal kapcsolatos gyakorlatok áttekintésében, esélyegyenlőségi tervek fejlesztésében) a legfontosabb feladatunk. A befogadó intézmény és munkahelyi esélyfejlesztés jegyében fővárosi fenntartású munkáltatók képviselői számára továbbra is kedvezményesen tesszük elérhetővé a befogadó munkahelyeket támogató képzéseinket, tréningjeinket, e mellett kedvező feltételek között adunk lehetőséget az esélyegyenlőségi tervek felülvizsgálatára és az ezzel kapcsolatos tanácsadásra – az Esélyháló keretében csoportos, szükség szerint online vagy személyes konzultáció formájában. Az erre alkalmas munkáltatóknak felajánljuk a social label audit lehetőségét. A kedvezményes képzésekbe 2012-ben legalább 50 főt, az esélyegyenlőségi terv készítésébe/felülvizsgálatába csoportos tanácsadásba 30, egyéni tanácsadásba 5 szervezetet szeretnénk bevonni (ide értve a social label auditra jelentkezőket is).

Ezek mellett folytatjuk a 2011-ben a **Fővárosi Autizmus Munkacsoport**tal megkezdett munkát a foglalkoztatás és az érzékenyítés területén, a közös munka eredményeit minden felsorolt pontba beépítjük.

Amennyiben forrásaink erre lehetőséget adnak, szeretnénk a kisebbségi csoportokkal kapcsolatos **munkáltatói jó gyakorlatokat** listázó, hatkötetes **eszköztárunk** további köteteit is **aktualizálni**, különösen fontos lenne a roma munkavállalókkal, az egyes fogyatékosági csoportokba tartozó munkavállalókkal kapcsolatos kötetek felfrissítése. A migránsügyi szervezetek és a Főváros között (uniós támogatással) létrejött együttműködés pedig jó lehetőséget adna a migránsokkal kapcsolatos kötet megújítására.

Az **Esély-Galéria** működtetése is tovább folytatódik, hátrányos helyzetű művészek munkáinak kiállításával, illetve kisebbségi csoportokról szóló tematikus kiállításokkal.