

Közfoglalkoztatás biztonságosan



Zöldterületek, burkolt közterületek gondozása

Szakmai segédlet
közfoglalkoztatóknak

Miben segít Önnek ez a füzet?

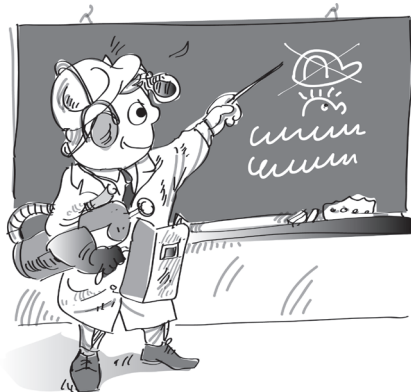
A közmunka szervezése sokféle kihívással jár. Ilyen problémás terület a **munkabiztonság és a munkaegészségügy** is. A munkáltatót felelősség terheli, ha a közmunkás balesetet szenved munkavégzés közben vagy egyes esetekben akár munkába menetkor is. Ez a felelősség nemcsak **erkölcsi, hanem súlyos anyagi következményekkel** is jár, ha a munkáltató és a dolgozó nem elég körültekintőek a munkabiztonság területén.

A munkavédelmi szabályok és intézkedések betartása kötelező.

A felelős vezető ellen akár büntetőeljárás is indulhat súlyos baleset vagy súlyos veszélyeztetés gyanúja esetén. Az ellenőrzést alapesetben a Nemzeti Munkaügyi Hivatal Munkavédelmi és Munkaügyi Igazgatósága látja el, de **súlyos esetben a rendőrség is vizsgálja a felelősséget.**

- Mi kötelező, mit írnak elő a jogszabályok?
- Mit kell a „nagyfőnöknek” tudnia, mit a műszakvezetőnek, mit a brigádvezetőnek és mit a közmunkásnak?
- Ki a felelős? Ki volt a felelős?
- Egyáltalán milyen veszélyekkel kell számolni az utcákon, az útszélen, a parkokban, az erdőben és a szemét körül?
- Hogyan kell, hogyan lehet csökkenteni a munkabalesetek kockázatát?
- Kinek, mit kell tennie, ha megtörtént a baj? Mentő? Elsősegély?
- Mit kell dokumentálni, mit kell vizsgálni?
- Milyen intézkedéseket kell hozni a továbbiakra?

Ilyen kérdésekre ad választ ez a füzet, amely a kötelező munkavédelmi oktatást is segíti.



2012. évi I. tv. a munka törvénykönyvéről (a továbbiakban Mt.), a munkavédelemről szóló 1993. évi XCIII. törvény (a továbbiakban: Mvt.); 3/2002. SZCSM-EÜM rendelet a munkahelyek munkavédelmi követelményeinek minimális szintjéről (a továbbiakban Mvr.).

Ki a felelős?



A munkáltató felelőssége:

általános, objektív és elsődleges. E felelőssége az állam, a munkavállaló és külső személy irányában is fennáll. A munkáltató munkavédelmi ügyrendben (szabályzatban) rögzítheti az egészséget nem veszélyeztető és biztonságos munkavégzés követelményeinek megvalósítási módját.

A szabályzat tartalma:

- munkabalesetek vizsgálatának, jelentésének, nyilvántartásának rendje,
- munkavédelmi-, belső ellenőrzési- és felelősségi rend kialakítása és működtetése,
- az adott munkakörre való alkalmasság személyi feltételeinek rögzítése,
- adott művelet (technológia) ellátása során alkalmazott kockázatkezelési, üzembe helyezési, stb. eljárások,
- rendkívüli eljárások kialakítása (mentési terv, elsősegélynyújtás rendje, speciális munkakörhöz kapcsolódó feltételek, korlátozások rendje).

A szakszerűség biztosítása kötelező (munkavédelmi szakember) a minősített feladatok ellátásához. Ilyenek a munkabaleset kivizsgálása, időszakos felülvizsgálat, kockázatértékelés, a munkavédelmi oktatás tematikájának elkészítése, védőeszköz beszerzés és használat rendjének kialakítása.

A munkáltató feladata:

a munkavállalót a munkaszerződés és a munkaviszonyra vonatkozó szabályok szerint kell foglalkoztatni; illetve a biztonságos és egészséget nem veszélyeztető munkafeltételeket biztosítani kell számára.

1. A munkavállalók megfelelő utasításokkal történő ellátása.
2. A veszélyek elkerülése.
3. A nem elkerülhető veszélyek értékelése.
4. Egységes és átfogó megelőzési stratégia kialakítása.
5. A veszélyes helyettesítése a veszélytelenel, vagy a kevésbé veszéllyessel.
6. A veszélyek keletkezési helyükön történő leküzdése.
7. Az emberi tényező figyelembevétele a munkahely kialakításánál.
8. Az ésszerű alkalmazkodás feltételeinek biztosítása a fogyatékossággal élő személy foglalkoztatása esetén.
9. A kollektív műszaki védelem elsőbbsége az egyéni védelemhez képest.
10. A műszaki fejlődés eredményeinek alkalmazása a munkabiztonság területén is.

A munkavédelmi **szabályok megszegése esetén** az illetékes hatóság a munkáltatóval szemben **50 ezer forinttól 10 millió forintig** terjedő bírságot is alkalmazhat.

A **vezető büntetőjogi felelőssége** akkor vizsgálható, ha a foglalkozási szabályok megsértésével másnak balesetet okoz, vagy mások testi épségét, életét, egészségét közvetlen veszélynek teszi ki.

Jogszabályi forrás: : Mt 51.§, Mvt. IV. fejezet; 82.§, 2012 évi C tv. a Büntető Törvénykönyvről.

Foglalkozás-egészségügyi vizsgálat



Kötelező a munkaegészségügyi terhelhetőségi keretek betartása és betartatása! Amennyiben ez nem teljesül, az ebből eredő esetleges munkakiesés, rossz esetben maradandó **károsodás felelőssége a munkáltatót terheli.**

A munkába állás előtt **kötelező a foglalkozás-egészségügyi szakorvosi** (üzemorvosi) szűrővizsgálat, amely egy évig érvényes. A vizsgálat egy általános egészségi állapotfelmérés alapján minősíti a belépőt, és csak azt rögzíti, hogy a dolgozó mely foglalkozási korlátozás, illetve kizárás mellett folytathat munkát.

Az adott munkakörre való alkalmasság vizsgálata a közfoglalkoztatottakra nem kötelező.

Ha a dolgozó nem ismerte fel valamely lapangó betegségét, vagy az váratlanul jelent meg, és a **tünetei munkaterhelés** során jelentkeznek (pl. keringési- vagy cukorbetegség, akár egy epilepsziás roham), feltétlenül **szükséges öt beutalni alkalmassági szakorvosi vizsgálatra** a számára lehetséges munkakör és terhelhetőség megállapítására.

33/1998. NM rendelet; Mt. 54.§, Mvt. IV. fejezet, 63.§, a közfoglalkoztatásról szóló 2011 évi CVI törvény (a továbbiakban Kftv.).

A munkavállalók jogai és kötelezettségei:

Munkavállaló jogosult:

- megkövetelni munkáltatójától az egészséget nem veszélyeztető és biztonságos munkavégzés feltételeit,
- a biztonságos munka- és védőeszközök, az előírt védőital, valamint megfelelő tisztálkodási -, átöltözési-, étkezési- és pihenési lehetőségre,
- jogosult és köteles megtagadni a munkavégzést, ha azzal saját vagy mások életét, egészségét vagy testi épségét közvetlenül és súlyosan veszélyeztetné.

Munkavállaló köteles:

- a kijelölt helyen és időben munkaképes, kipihi állapotban megjelenni (alkohol vagy egyéb bódító szer, gyógyszer kizáró ok),
- a munkakörébe tartozó feladatokat körültekintően ellátni,
- a rábízott munkaeszközöket **szakszerűen**, és a munkáltató utasításai szerint kezelni és karbantartani,
- a munkavédelemre vonatkozó **szabályokat megtanulni és betartani**, egyéni védőeszközöket rendeltetésszerűen használni,
- észlelt **balesetet, sérülést** vagy rosszul-életet a felettesének azonnal jelenteni.
- veszélyt jelentő rendellenességről, **üzemzavarról** a munkáltatót azonnal tájékoztatni, a veszélyt tőle elvárható módon csökkenteni, vagy intézkedést kérni,
- munkatársaival **együttműködni**, mások egészségére, testi épségére vigyázni,
- munkaterületén **rendet, tisztaságot** tartani.

A kockázatértékelés

A kockázatértékelés = ELŐVIGYÁZATOSSÁG!

Gondos ellenőrzése annak, hogy az adott munkahelyen, vagy az adott tevékenység végzése során **mi veszélyeztetheti** a munkavállalókat, és **milyen intézkedések szükségesek** a veszélyforrásokból eredő baleset vagy egészségkárosodás megelőzésére. E fűzet elsősorban ebben tud segíteni Önnek.

Mi a célja?

A veszélyek csökkentése.

- A kockázatértékeléskor a munkáltató felméri a munka során várható veszélyforrásokat és veszélyhelyzeteket.
- Azonosítja, hogy kik lehetnek a veszélyeztetettek.
- Felbecsüli a veszély jellegét (munkabaleset vagy egészségkárosodás) és a veszélyeztetettség mértékét.
- Meghatározza a kockázatok csökkentése érdekében a szükséges intézkedéseket.

Ki készíti? Szakember

- mert munkabiztonsági-, illetve munkaegészségügyi **szaktevékenységnek** minősül.

Mikor?

- **A munkahely létesítésekor**,
- új tevékenység, technológia megkezdésekor, vagy újfajta anyag (pl. vegyszeres tisztítószer), munkaeszköz használata előtt.
- Hiányosságon alapuló munkabaleset, foglalkoztatási megbetegedés esetén.
- **Legalább három évente ismételni kell.**

Figyelem!

A képzetlen, a szervezett munkában **tapasztalatlan vagy a gyenge fizikai és mentális adottságokkal** rendelkező dolgozó fokozott kockázati tényezőket hordoz. Figyeljünk jobban!

Jogszabályi forrás: Mvt. 54.§.



Mit kezdünk a kockázatértékeléssel?

- **Csökkenteni kell** a feltárt kockázatokat (balesetek veszélyét).
- **Rangsorolni kell** a veszélyeket annak bekövetkezési valószínűsége és súlyossága függvényében.
- **Vezetői döntéseket kell hozni** a védekezés leghatékonyabb módjairól és a szükséges intézkedésekről (feladatokról, felelősökről és határidőkről).
- **Gondoskodni kell** a megelőzési szabályok kellően hatékony továbbadásáról, kommunikációjáról.
- **Szabályozni kell** a végrehajtás ellenőrzését, továbbá az intézkedések hatásosságát.
- A munkáltató köteles legalább **5 évig megőrizni** a kockázatértékelés és az intézkedések dokumentumait.

Tevékenységek (1.)



Zöldterületek gondozása

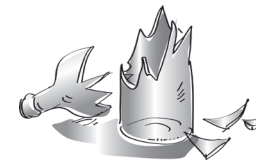
E jelzéssel összefoglalóan a zöldterületek gondozása során előforduló veszélyforrásokat, és azok megelőzésére teendő lépéseket vesszük sorra. A közfoglalkoztatás során számos tevékenység célozza a természet és a lakókörnyezet védelmét és rendben tartását, a **pihenőhelyek, parkok és mezőgazdasági utak** rendezettségét. Ezek közül az alábbiakban számos tevékenységet felsorolunk, mivel azonban többségükönél hasonló kockázati tényezők jelennek meg, így a teendőket a veszélyforrások szerint fogjuk csoportosítani.

Gyakori tevékenységek :

- Fűnyírás, gyomnövények irtása, szállítása,
- cserje, bozót és fás szárú növények irtása, szállítása,
- a keletkezett zöldhulladékok gallyazása, felaprítása, gallyak bálázása, anyag mozgatása,
- mezőgazdasági utak, csapások gondozása,
- árkok, csatornák, rézsűk karbantartása, növényzetük irtása,
- hulladéklerakó helyek felszámolása,
- a fák koronájának és a csapadék árkoknak az átvizsgálása,
- erdei sétautak, jelzések, közjóléti objektumok (szemétgyűjtő, tűzrakó, erdészház, stb.) gondozása,
- közparkok műtárgyainak gondozása,
- ideiglenes parkolók kialakítása, üzemeltetése,
- önkormányzati ingatlanok bekerítése,
- vízpart rendezése, nád vágása,
- belvízveszély elhárítása,
- hóeltakarítás, síkosságmentesítés burkolatlan utakról.



Tevékenységek (2.)



Burkolt közterületek gondozása

E jelzéssel összefoglalóan a burkolt közterületek gondozása során előforduló veszélyforrásokat, és azok megelőzésére teendő lépéseket vesszük sorra. Számos tevékenység sorolható e kategóriába is, melyek jellemzően a **közlekedés biztosítására** szolgáló utak rendezettségét célozzák. A munkaszervező-, a munkabiztonsági- és a munkaegészségügyi szakemberek határozzák meg, hogy egy-egy konkrét esetben milyen veszélyforrásokra kell számítani a következőkben bemutatottak szerint.

Gyakori tevékenységek :



- Burkolt felületek (járdák, úttestek) kézi, gépi takarítása,
- közterületre rakott lom, hulladék, kutyapiszok eltávolítása,
- buszvárók; busz-, villamos- és vasúti megálló takarítása, gondozása,
- parkolók takarítása, kezelése, gondozása,
- lépcsők, aluljárók tisztántartása,
- közútszélek gyommentesítése, sármentesítése,
- közúti műtárgyak (táblák, oszlopok, padok, stb.) tisztántartása,
- köztéri szeméttároló edények ürítése, tisztántartása,
- hirdetésmenyek, plakátok, falfirkák eltávolítása,
- nyilvános WC üzemeltetése,
- közterületi parkolók üzemeltetése,
- hóeltakarítás, síkosságmentesítés burkolt felületekről.

Veszélyforrások



Zöldterületen és burkolt közterületen jelentkező veszélyforrások csoportosítása

Akár a zöldterületek gondozásakor, akár a burkolt közterületen folytatott sokféle tevékenység során az alábbi jellemző hatásokra kell számítani. Ezek képezik a jellemző kockázatokat, melyek csökkentése a munkáltató fő feladata.

Fizikai hatások (sérülések)

- gyalogos közlekedéskor,
- zöldfelület, zöldhulladék kezelésekor,
- kézi munkaeszközök használatkor,
- kiegészítők (fűnyíró, fűkasza, stb.) használatakor,
- közút, járda takarításakor,
- települési hulladék gyűjtésekor,
- kézi anyagmozgatásakor, rakodáskor.

Kémiai hatások (mérgezések)

- hulladékban ismert vagy ismeretlen eredetű, szilárd, folyékony vagy légnemű (porok, gázok, gőzök, aeroszolok) szennyezett anyagoktól.

Környezeti hatások

- csapadéktól (eső, hó, jég),
- hidegtől, melegtől,
- napsugárzástól, villámástól.

Biológiai hatások (fertőzések)

- szerves anyagoktól (ételmaradék, elhullott állat, stb.),
- rágcsálók, ürülékekkel való érintkezéskor,
- beteg, kóbor állatok karmolásától, harapásától,
- pollenallergiától (pl. parlagfű), rovar- (pl. darázs) vagy pókcsípéstől, kígyómarástól,
- egészségügyi kártevőktől (kullancs, atka, élősködő),
- az emberre állat által terjesztett betegségek fertőzésveszélyétől (pl. veszettség).

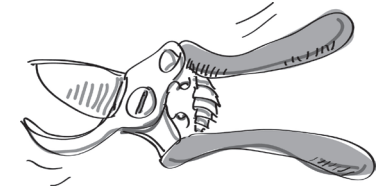
Munkavállalói kockázatok

- terhelhetőségi korlátok:
 - » fizikai
 - » pszichikai
 - » szellemi
- alacsony munkakultúra,
- tájékozatlanság,
- figyelmelvesztés.



Sérülési veszélyek zöldterületen

A legtöbb baleset **fizikai sérüléssel jár**. A balesetek többsége ugyan nem okoz súlyos sérülést vagy munkakiesést, de ne feledjük, egy szerencsétlen esés akár koponya-alapi töréssel is járhat, vagy egy rozsdás szög okozta karcolás pedig vér-mérgezést is okozhat.



Figyelem!

Minden munkahelyen és műszakban **elsősegélynyújtó felszerelést vagy mentődobozt** és elsősegélynyújtásra kiképzett személy jelenlétét kell biztosítani!

Gyalogos közlekedés

- burkolatlan földúton, erdei úton,
- árkon, rézsűn, egyenetlen talajon,
- vizes, iszapos területen,
- csúszós, jeges útszakaszon.

Veszélyeik

- Megbotlás, elcsúszás, elesés, ütközés idegen tereptárggyal (pl. kő, faág, kerítés, szerszám a kézben, stb.).

Sérülések

- Ficam, húzódás, zúzódás, rándulás, csonttörés,
- idegen tereptárgy, eszköz okozta szem, fej, kar vagy kézfej sérülés.

Megelőzésük

- Figyelmes, körültekintő, józan, megfontolt közlekedés,
- megfelelő munkacipő és munkaruha,
- szükség esetén védőruha, védőcipő, védőfelszerelés.

Zöldfelület, zöldhulladék kezelése

- Fűnyírás, gyomnövény (pl. parlagfű), cserje, bozót, fás sarjak irtása,
- gallyazás, aprítás, rönkök, nyesedékek mozgatása, bálázása.

Veszélyeik

- Kéziszerszámok veszélyei,
- csapódó ágak, tüskék, szálkák,
- rönkök, bálák ledőlésének veszélyei.

Sérülések

- Láb, kar, kézfej szúrása, zúzódása; szem, arc sérülése.

Megelőzésük

- Kéziszerszámok állapotának ellenőrzése,
- betanítás a munkaeszköz szakszerű és biztonságos használatára,
- megfelelő védőfelszerelés használata (védőkesztyű, védőszemüveg, védőbakancs),
- védőfelszerelés használatának ellenőrzése.

Jogszályi forrás: Mvr. 20.§.

Kéziszerszámok

Kéziszerszámok használatakor jelentkező fizikai hatások és csökkentésük



Kéziszerszám használata

- Fűnyírás, cserje, bozót, fás sarjak irtása, gyomnövény (pl. parlagfű) irtása,
- gallyazás, aprítás, rönkök, nyesedékek mozgatása, bálázása.

Munkaeszközök

- Ásó, kapa, gereblye, csákány, lombsöprű, lapát, vasvilla, talicska, metszőolló, kézi fűrész, ágvágó, fejsze, stb.

Veszélyeik

- Hibás szerszám: repedt, törött nyél; mozgó fej; sérült, csorba él, hegy, stb.
- Szakszerűtlen használat: gyakorlatlan, ügyetlen, figyelmetlen, gondatlan, stb.
- Csapódó ágak, tüskék, szálkák.
- Rönkök, bálák ledőlése.

Sérülések

- Láb, kar, kézfej szúrása, zúzódása; szem, arc sérülése, vágása, felületi és nyílt sebek.

Jogszályi forrás: Mt. 54.§, Mvt. 60.§.

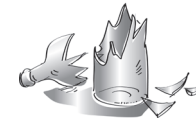
Megelőzésük

- Kéziszerszámok állapotának ellenőrzése minden munkakezdés előtt!
- Betanítás a munkaeszköz szakszerű és biztonságos használatára.
- Megfelelő védőfelszerelés használata (kesztyű, szemüveg, védőbakancs, stb.); rovarcípés, kullancs ellen zárt ruházat.

Figyelem!

- Nemcsak a munkavezető, de a **dolgozó is köteles ellenőrizni** a munkaeszközök megfelelő állapotát!
- A dolgozó jogosult/köteles megtagadni az utasítás teljesítését, ha annak teljesítése közvetlenül és súlyosan veszélyeztetné saját vagy mások életét, testi épségét, egészségét. A munkában továbbra is rendelkezésre kell állnia.

Figyelem! Elsősegély lehetőségéről (mentődobozról + képzett személyről) minden munkavégzés helyszínén gondoskodni kell!



Munka járművek körül

Közút és járda takarításkor, hó eltakarításkor jelentkező fizikai hatások és csökkentésük

Figyelem!

A jármű elsőbbséget élvez. Úttesten, sínek körül, megállóban, parkolóban nemcsak magunkra, hanem a szerszámainkra (hulladékgyűjtők, kézikocsi, hólapát, stb.) is figyelniük kell!

Burkolt közterületeken

Közút, járda, villamos- és buszmegállók, lépcsők, aluljárók, parkolók, stb.

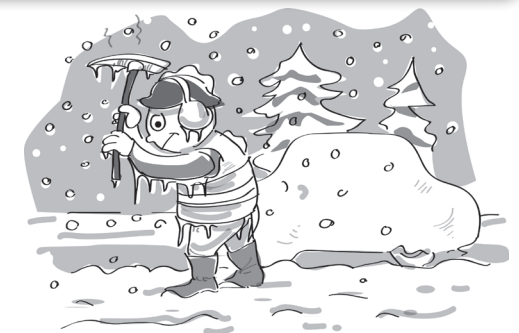
- lakossági hulladéktól, portól, stb. való megtisztítása, felületek lemosása,
- szegélyek sár és gyommentesítése,
- hóeltakarítás, síkosságmentesítés.

Veszélyeik

- Közlekedésbiztonsági veszélyek és veszélyeztetések,
- csúszásveszély,
- kéziszerszámok, kiskocsi vagy tárolóedény mozgatása okozta veszélyek,
- környezeti hatás (kánikula, hideg, csapadék) okozta veszélyek,
- személyi kockázatok, figyelemvesztés, látás- vagy hallászavar, bódult állapot.

Megelőzésük

- Láthatósági mellény viselete kötelező!
- Nem kerülhet a közlekedő sávba sem a dolgozó, sem a munkaeszközei, sem a szemétyűjtő a közúti, a villamos- vagy vasútvonal melletti, és a parkoló gépkocsik közötti munkánál!
- A megállóban a jármű elhaladásáig fel kell függeszteni a munkát.
- Csoportos munkavégzésnél az „elkorlátozás” szabályait kell betartani.
- A kéziszerszámokat a kézikocsi vagy a taliga hosszában kell elhelyezni!
- Fokozott egészségi állapot ellenőrzés (munkakezdés előtt, vagy akár közben is).



Hóeltakarítás, síkosságmentesítés veszélyeinek csökkentése

- A hőmérsékletnek megfelelő munkaruhát, védőcipőt, védőkesztyűt használjunk.
- Csúszós, gödrös talaj esetén óvatos, nem hirtelen mozgással haladjunk!
- A havat inkább toljuk, ne emeljük, ha mégis emelni kell, fokozatosan tegyük.
- Ne használjunk hosszú nyelű, nehéz hólapátot.
- Hidegben óránként 5-10 perc pihenőt kell tartani (+4 C° alatt hidegnek minősül a munkahely).
- Megfelelő hőmérsékletű (+50 C°) teát kell biztosítani külön ivópohárból a munkavállalóknak.
- Fokozott figyelemmel kell lenni a dolgozó fizikai és mentális állapotára!
- A dolgozók részére fűthető pihenő-, melegedő- és étkezőhely; valamint megfelelő tisztálkodó- és mellékhelyiség is jár.

Jogszályi forrás: Mvt. 24.§, Mvr. 7.§, 16.§, 18.§, 19.§, 22.§.



Települési hulladék begyűjtésekor jelentkező fizikai hatások és csökkentésük

A település lakossági- és természetes (zöld)hulladéka is csak kézi rásegítéssel kerül a megfelelő helyre. Fontos a kellő gondosság, a munkaruha és a védőeszköz (védőkesztyű, védőbakancs) használata! A munka után pedig biztosítani kell a tisztálkodás lehetőségét.

Települési hulladékok gyűjtése

Zöldhulladék, lomhulladék, háztartási hulladék, vegyes hulladék, építési-, bontási hulladék, veszélyes hulladék.

Veszélyeik

- Éles, hegyes anyagok a hulladékok között; törött, repedt, szálkás tárgyak,
- széttörő, széthulló lomok; kifolyó, kiszakadó zsákok,
- szúrós, csapódó ágak, tárgyak,
- súlyos vagy omló építési törmelékek,
- szennyezett, mérgező folyadék, fertőző anyagok, állattetem (lásd: mérgezés).

Sérülések

- Láb, kar, kézfej szúrása, zúzódása; szem, arc sérülése, vágása, felületi és nyílt sebei.

Figyelem!

Elsősegély lehetőségéről (mentődobozról + képzett személyről) minden munkavégzés helyszínén gondoskodni kell!

Megelőzésük

- **Megfelelő munkaruha, védőbakancs, védőkesztyű viselete!**
- **Nem látható helyre nem lépünk, illetve nem nyúlunk oda szabad kézzel!**
- **Lehetőleg használjunk kéziszerszámot (vasvilla, lapát, talicska)!**
- **A szennyezett, mérgező folyadék, a fertőző anyag és az állattetem veszélyeinek megelőzését lásd: mérgezés, fertőzésnél.**



Kézi anyagmozgatáskor jelentkező fizikai hatások és csökkentésük

A kézi anyagmozgatás, szállítás természetes velejárója a természeti és lakókörnyezet gondozásának. Ennek során is számos sajátos kockázati tényezővel kell számolni.

Kézi anyagmozgatás, rakodás

- Települési vegyes hulladék felrakása,
- lomok, zsákolt anyagok, zöldhulladék, építési törmelék felrakása,
- bútorok, szerszámok, egyéb használati tárgyak szállítása; folyadék tároló edények mozgatása,
- nehéz fogású, csúszós, szennyes, nem kézreálló, amorf alakú tárgyak mozgatása,
- nagy úrtartalmú edények és kukák mozgatása.

Veszélyeik

- Anyagok leesése, szétesése, kiömlése, rádőlése, súlypont átbillenése,
- ha túl nehéz, túl nagy a teher, vagy ha messzire kell vinni,
- ha forró vagy túl hideg a beltartalom,
- ha a test, láb megtámasztása bizonytalan (rossz hozzáférés, gödrös, csúszós, hulladékos talaj),
- hibás rögzítésből eredő eldőlés, gurulás,
- a jármű által okozott baleset.

Sérülések

- Elcsúszás, elesés, rádőlés miatti,
- lábfej, lábszár, kar, kézfej zúzódás; kar-, derék húzódás,
- jármű általi elütés, elsodródás veszélye.

Figyelem!

Elsősegély lehetőségéről (mentődobozról + képzett személyről) minden munkavégzés helyszínén gondoskodni kell!

Megelőzésük

- Jelöljünk ki rakodásvezetőt a leomlás, elbillenés megelőzésére!
- A munkaruha, védőfelszerelés igazodjon a rakandó anyaghoz és időjáráshoz (anorák, kabát, védőbakancs, védőszemüveg, védőkesztyű)!
- Nehéz, amorf tárgyhoz több emberre (egy tárgyhöz max. 4) van szükség.
- Ellenőrizzük a stabil fogást, állást!
- A kukákat figyelmesen kell görgetni.
- A dolgozót fizikai adottságaira fokozott figyelemmel szabad csak terhelni, figyelni kell a megfelelő pihenésre is!
- Járműre, más személyre is figyeljen!
- Szállító jármű mozgása előtt figyelmeztetés, tolatásjelző és segítő ember kell!
- Járműre a járda felől kell rakodni!
- Nyugodt, körültekintő magatartás és gondos felügyelet kell!



Gépi gondozás



Zöldterületek gépi gondozásakor jelentkező vegyes hatások és csökkentésük

A fűkaszaláskor, parlagfű irtáskor végzett időszakos kaszálás, gyomirtás a dolgozótól már komolyabb előképzettséget igényel. Nemcsak a kisgépek szakszerű használatára kell betanítani a kezelőt, hanem a munkavégzés során fellépő többféle, fokozott kockázatú veszély megelőzésére is! E kockázatok már súlyosabb munkabalesethez vagy egészségkárosodáshoz vezethetnek. Igyekezünk ezeket megelőzni!

Gépi fűnyírás, fűkaszálás, sövénynyírás

- Utak, járdák, árkok, rézsűk, vasúti pályák, töltések mentén, telken,
- gyepeken, elgazosodott, sarjas, liános területen; sövényen, bozóton,
- elektromos (kábeles) vagy robbanómotoros fűnyírógéppel folyó munkánál,
- motoros fűkaszával; damilos vagy tárcsás fejfel folyó munkánál.

Veszélyeik

- Nehéz terep, forgó alkatrész,
- kicsapódó kő, drót, stb. általi sérülés,
- pollenallergia (pl. parlagfű),
- elektromos kábel sérülésveszély,
- üzemanyag (benzin, kenőolaj) gyulladásveszély; kipufogógáz,
- magas zajkibocsátás,
- erős napsütés, fokozott folyadékvesztés.

Figyelem!

Kötelező a gépek **kézikönyvében leírtak betanítása**, majd szigorú betartása és betartatása!

Elsősegély lehetőségéről (mentődobozról + képzett személyről) minden munkavégzés helyszínén gondoskodni kell!

Jogsabályi forrás: Mvr.

Megelőzésük

- Használat előtt ellenőrizni kell a kábelt, a vágószerszám és a rögzítők állapotát; az üzemanyagfolyást!
- Törött, sérült védőburkolatú vagy burkolat nélküli gépet használni TILOS!
- Zárt helyiségben benzinmotoros gépet feltölteni, használni, és a feltöltés közben dohányozni TILOS!
- Zárt helyiségben benzinmotoros gépet tárolni csak üres üzemanyagtartállyal szabad!
- Csak kikapcsolt állapotban szabad vágószerszámot állítani, cserélni; damilt, üzemanyagot pótolni!
- Megfelelő munkaruha és védőfelszerelés használata kötelező (védőszemüveg, védősisak, védőcipő, hallásvédő)!
- Kánikulában óránként 5-10 perces árnyas pihenőt és hideg védőitalt kell biztosítani!
- A gépkezelő felelős az akár 15 m-es hatósugarában tartózkodók testi épségéért!

Hideg-meleg, mérgezések



Időjárás és kémiai hatások és csökkentésük

A szabad ég alatti munka során a dolgozó naphosszat ki van téve az időjárás viszonyosságainak. Mind a lakossági hulladék, mind a zöldhulladék tartalmazhat ismeretlen eredetű, mérgező anyagokat.

Időjárás hatások

- Hideg (szabadtéren: +4 C° alatti napi átlaghőmérséklet), meleg (munkaidő nagyobb részében +24 C° feletti napi átlaghőmérséklet), hőhullám idején (hőségriadókor),
- erős csapadék (eső, zivatar, jégeső, hóvihár, stb.),
- erős napsugárzás vagy villámlás idején.

Veszélyeik

- Meghűléses betegségek, súlyos esetben kéz, lábujj elfagyás,
- hörgőrcs, höguta, napszúrás, vízhiány miatti szédülés, tudatzavar, ájulás.

Megelőzésük

- Óránként 5-10 perces pihenő kötelező, megfelelően védett helyen hidegben, nagy melegben és erős napsütés esetén.
- Hidegben forró teát (cukorral, ízesítővel), melegben 14-16 C° vizet, üdítőt és külön ivópoharat adjunk mindenkinek!
- Hidegben biztosítani kell a megfelelő meleg ruhát (sapka, sál, kesztyű, zárt, meleg cipő, vattamellény, stb.); melegben, erős napon napellenzős sapkát!
- Zápor, hóvihár idején inkább álljunk le a munkával, ha nem lehet, akkor esőálló kabátot, sisakot adjunk a dolgozóknak.
- Villámláskor húzódjunk egy épületbe. A szabadban magányos fától, oszloptól maradjunk távol, ne emelkedjünk ki!

Jogsabályi forrás: Mvt. 24.§; 34.§; Mvr. 7.§ 25/2000. EÜM-SZCSM együttes rendelet.

Mérgező anyagok esetén

- Lomtalanításkor, lakossági vegyes hulladék begyűjtésekor, szeméttelakók felszámolásakor ismeretlen eredetű, szilárd, poros, folyékony, gáznemű vagy aerosolos anyaggal találkozhatunk.

Veszélyeik

- Savas, lúgos, maró hatású anyagok, még ruhán keresztül is hathatnak.
- Mérgező hatású, keletkező gázok, gázok bőrfelületre, szembe, nyálkahártyára kerülve; kézről, ajakról szájba kerülve bőrirritációt (kimarást); belélegezve légúti irritációt (köhögési rohamot), rosszullétet, vagy akár később jelentkező mérgezést okozhatnak.

Megelőzésük

- Ismeretlen eredetű és tulajdonságú anyagot csak körültekintően és védőkesztyűvel fogjunk!
- Nem azonosítható folyadékot tartalmazó üveget, edényt ne nyissunk fel! A nyitott lehetőség szerint zárjuk le, ne hagyjuk kifolyni!
- Ne szagoljunk mélyet ismeretlen folyadékból! Ne öntsünk össze ismeretlen anyagokat, mert mérgező gázok szabadulhatnak fel!
- Ha bőrünkre folyik, bő vízzel mossuk le, ha ruhánkra folyik, a ruhát vegyük le, majd alaposan mossuk át!
- A veszélyes anyagok elszállítása és tárolása különleges szakértelmet és felszerelést igényel.
- Kérjen segítséget munkahelyi vezetőjétől!

Fertőzés- és mérgezésveszélyek



Fertőzés- és mérgezésveszély csökkentése



Biológiai hatások kockázatainak csökkentése

Egy dolgozónk maga sem tudta, hogy allergiás a darázs csípésére. Egy lámpaoszlopban lakó **darázs csipte** meg, 10 percen belül fuldoklott. A fél óra múlva kiérkező mentő pedig már nem tudta megmenteni. **Vegyük komolyan a biológiai veszélyeket!**

Kockázatok csökkentése

- Bomló **szerves anyagokban**, ürülékben lévő fertőző, mérgező anyagok ellen alapesetben körültekintő kezeléssel, **védőkesztyűvel**, mielőbbi alapos fertőtlenítő (**mosószeres**) mosdással; szájtól, szemtől, nyílt sebtől való távolfartással tudunk védekezni.
- A kockázatos helyszínekre vigyünk elegendő **fertőtlenítő kéztörölő kendőt!**
- A **kóbor állatot** kerüljük, s ha találkozunk vele, ne kényszerítsük védekezésre. A gyanúsán, szelíden viselkedő róka harapásakor vagy vipera marásakor **azonnal intézkedjünk** orvosi beavatkozárról! Elengedhetetlen a seb kezelése, a tetanusz elleni kezelés vagy a védőszérum egy órán belül, stb. A seb helyszíni gyors ellátása, esetleg szorítókötés is szükséges lehet.
- **Kullancs encephalitis** elleni **védőoltásban** kell részesíteni azt a munkavállalót, aki kullancsokkal fertőzött területen (lásd: az országos fertőzőtérségi térképen) kell, hogy dolgozzon.
- A **darázs- vagy méhcsípéskor** olyan mérgezőanyag jut a szervezetbe, amely akár súlyos allergiás reakciót is kiválthat. A szemet, szájat, nyakat ért csípés fokozottan veszélyes.
- Amennyiben ránk száll a rovar, semmiképpen **ne csapjuk le**, hanem óvatos mozdulattal **seperjük le**. A "hadonászós", kapkodós mozdulatokat kerüljük, mert ezzel megijesztjük, és hamarabb megcsíp.

- **Lódarázscsípés** esetén az orvosi ellátásig a csípés által a szervezetbe jutott mérge felszívódásának lassítására kell törekedni (pl. szűrés feletti **nyomókötés**). A sérültnek **tilos szeszes italt adni!**
- **Rovarcsípés enyhébb tünetei:**
 - bőrpír, duzzanat, fájdalom, esetleg kiütés,
 - a csípés körüli terület megduzzad, a bőr, tapintásra fájdalmas, meleg lesz.
- **Tünetek súlyosabb esetben:**
 - bőrön kiütések, szövetduzzanat,
 - nem szűnő fájdalom a csípés helyén,
 - légzési nehézség, zihálás, légzésbénulás, hörgőgörcs, fulladás,
 - keringés összeomlása (anafilaxiás sokk), halál.

Azonnal mentőt kell hívni, ha az alábbi tünetek jelentkeznek:

- légzési nehézség,
- sápadtság,
- hideg veríték, nyirkos bőr,
- gyors légzés és pulzus,
- álomosság, eszméletvesztés,
- **ha a szájában csípi meg a rovar,**
- **ha allergiás rá,**
- ha a rovarcsípés után nem szűnő fájdalom lép fel.

Jogszámbeli forrás: 18/1998. NM rendelet a fertőző betegségek és a járványok megelőzése érdekében szükséges járványügyi intézkedésekről

Biológiai hatások és kockázataik

Ahol ismeretlen eredetű hulladékkal kell közvetlenül érintkezni (pl. **illegális személerakót** felszámolni), ott magas a **fertőzésveszélyes** anyaggal való érintkezés kockázata. Azonban a biológiai eredetű kockázatok ennél sokkal szélesebb munkaterületi körben jelentkeznek. A kevésbé gondozott, **szabad területen** dolgozó **darázscsípés**, pollenszennyezés (pl. **parlagfű**) vagy **kullancs** bárhol elérheti. Kóbor, esetleg **veszett állat támadása**, vagy állati (pl. patkány) **ürülékkel való érintkezés** kockázata egyes esetekben magasabb: pl. **erdő-mezőszéli munkáknál**, vagy **padlás-pince lomtalanítási munkáknál**.

Figyelem!

Súlyos, akár egész életen át ható egészségkárosító következményei lehetnek a fertőzéseknek (**Lyme kór, anafilaxiás sokk, stb.**)! **A foglalkoztatás szervezőjének FEL KELL MÉRNIE**, hogy a leendő munkaterület milyen veszéllyel jár, és ennek megfelelően kell a kockázatcsökkentő intézkedéseket meghoznia.

Vegyszerek

- Ismeretlen, bomló, bűzös, szerves anyagok; elhullott állati maradványok háztartási hulladékban vagy elhagyott területek tisztításakor fordulhatnak elő.
- Állati ürülék akár szabadban, akár házban (pl. elhanyagolt padlás vagy pince lomtalanításakor), illetve haszonállat tartásakor gyakori. Lehet az akár rágcsáló (patkány, egér), akár kóbor állat ürüléke.
- Földmunka során, földdel szennyezett sérülésekkor is hasonló veszély áll fenn.

Veszélyeik

- Fertőző, mérgező anyag gázainak, gőzeinek belélegzése, felszívódása a bőrön, nyálkahártyán keresztül rosszuléte, bőr- és szemirritációt okozhat. A bomló fehérje mérgező, fertőző tartalma (baktériumok, gombák) tartós betegségekkel is járhat.

Állatok

- Állati harapás, karmolás, marás veszély jellemzően mezőgazdasági területen, illetve akár városi, elhanyagolt területen végzett munka során fordulhat elő.
- A beteg, veszett, kóbor állat (rágcsáló, róka, patkány, kutya, macska, denevér) karmolása, harapása különös veszélyt jelent.
- Ritka eset, de fontos arra is figyelni, ha kígyó lakta területen kell dolgozni.
- A kullancs- és rovarcsípés (méh, darázs, lódarázs) elsősorban erdőben, bozótokban; az egészségügyi kártevők, élősködők, atkák, tetvek jelenléte inkább lomtalanításakor jelent veszélyt.

Veszélyeik

- Igen súlyos következményekkel járhat még a legártatlanabbnak tűnő csípés, karmolás is, különösen, ha allergiás rá az érintett. Lásd: kockázatok csökkentése.

A dolgozó és a kollégák keltette kockázatok és csökkentésük

Az emberi kockázatok gyakori balesetforrások akár az egyéni, akár a csoportos munkavégzés során. Közülük sok csökkenthető képzéssel, gondos művezetéssel, de a **mentális, pszichikai vagy kulturális deficitekből** eredő kockázati tényezők nehezen kiküszöbölhetők.

A dolgozó meglévő, ismert, de nem figyelembe vett; titkolt vagy lappangó betegségei is súlyos kockázati tényezők.

Veszélyforrások

- Tájékozatlanság miatt a szerszám rossz kezelése, a technológia be nem tartása, a veszélyek rossz felmérése vagy fel nem ismerése, a következmények hibás kezelése.
- Figyelemvesztés miatt, melynek okai lehetnek: fizikai, pszichikai kimerültség, bármely külső elterelő hatás (munkatárs, család, személyes gondolat, külső körülmény, stb.), egészségi körülmény (rosszullét, fájdalom, stb.) személyes adottság, mentális állapot vagy alkoholos bódultság, másnaposság.
- Stresszhelyzet miatti támadó vagy magába zárkózó viselkedése a munkatársnak vagy külső személynek (pszichoszociális kockázat).
- A lappangó, illetve váratlan betegségek is okozhatnak meglepetést. Sokféle terhelési kockázatról nem is tud a dolgozó, pl. allergiák, cukorbetegségből eredő roham.

A kockázatok csökkentése: a munkavezetőnek egyik legfontosabb feladata a dolgozó aktuális munkakészségének felmérése. Észre kell vennie a tájékozatlanságot, a figyelemvesztést.

A **tájékozatlanság** csökkentését szolgálja az adott munkakörre (szerszám kezelésre, technológiára) való betanítás.

A dolgozó fizikai, mentális és pszichikai állapotának figyelembevételével kell:

- megfelelő pihenőidőt biztosítani,
 - a dolgozót adott munkára beosztani, vagy betanítani, betaníttatni.
 - A kockázatok felismerését szolgálja a kötelező munkavédelmi oktatás (lásd külön pontban hamarosan).
 - Rendszeresen visszatérő fizikai vagy pszichikai kimerültség esetén időben kezdeményezzük az orvosi vizsgálatot!
 - Agresszív viselkedés jellemző oka az „üss vagy fuss” védekező ösztön.
- A munkavédelmi oktatáskor legyen szó az ilyen helyzetek értelmezéséről, a józan cselekvés módjáról.



Munkásszállítás, munkába járás

A munkavállaló munkahelyét a munkaszerződésben kell meghatározni! Ennek hiányában munkahelynek azt a helyet kell tekinteni, ahol a dolgozó a munkáját szokás szerint végzi.

Ha a konkrét munka végzése nem a munkaszerződésben megjelölt munkahelyen van, akkor a munkáltató **munkaidőben saját költségén köteles gondoskodni** a dolgozók munkahelyszínre- és visszaszállításáról.



Munkásszállítás

- A munkaidő alatti személyszállítás, akár az adott munkaterületre, akár különböző munkaterületek között történik.
- Csak a KRESZ és az egyéb közlekedés-biztonsági előírásoknak megfelelő személyszállító járművel történhet (pl. busz, kisbusz).

Baleset esetén a munkáltató akkor is felelős, ha a munkásszállítás külső vállalkozóval történik.

Munkába járás

- A munkáltató nem felelős a munkába járás (a munkahelyre menet-jövet) során bekövetkezett balesetből eredő károkért, kivéve, ha az a munkáltató saját vagy bérelt járművével történik.

Kell-e hozzájárulni a munkába járáshoz?

A munkáltató a közmunkás lakóhelyétől a munkavégzés helyéig **térítésmentes szállítást** csak akkor köteles biztosítani, ha a munkavégzés helye és a dolgozó lakóhelye között naponta történő oda- és visszautazás ideje tömegközlekedési eszközzel **meghaladja a három órát**; illetve tíz éven aluli gyermeket nevelő nő, és tíz éven aluli gyermeket egyedül nevelő férfi esetében a **két órát**.

Jogszabályi forrás: : Kftv. 3.§; Mt. 51.§, Mvt. értelmező rendelkezései.

Munkavédelmi oktatás

A munkavállaló csak olyan munkával bízható meg, amelynek ellátására **egészségesileg alkalmas**, és abban az esetben, ha rendelkezik az egészséget nem veszélyeztető és biztonságos munkavégzéshez szükséges ismeretekkel, **készséggel és jártassággal**.

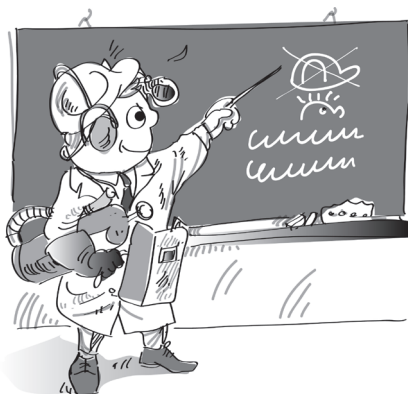
A biztonságos munkavégzéshez szükséges ismeretek megszerzéséig a munkavállaló önállóan **nem foglalkoztatható**.

Ki és mikor kell oktatni?

- Az oktatást rendes munkaidőben kell megtartani.
- Új belépő esetében munkakezdés előtt,
- munkahelyet, vagy munkakört változtató esetében azonnal.
- Új munkaeszköz, új technológia használatát azonnal.
- Baleset, rendkívüli esemény kapcsán a kivizsgálás után azonnal.
- Külső cég/intézmény telephelyén dolgozók oktatásáért a külső cég is felelős! Az oktatás a tevékenység megkezdésekor kell.
- Meghatározott esetekben és munkavállalói körben ismeretfelújító/időszakos oktatás szükség szerint, de általában évente.

Mit kell oktatni?

- Az oktatási tematika összeállítását bizzuk a munkavédelmi szakemberre!
- Néhány tartalmi elem pl.:
- a munkahely, munkakörülmények, helyi sajátosságok ismertetése; veszélyforrások és az ellenük való védekezés módja,
- a súlyos és közvetlen veszély esetén (baleset, tűz, robbanás, elemi csapás, stb.) követendő magatartási szabályok ismertetése, a mentés és menekülés módja, gyakorlata, stb.



Ki oktathat?

- Munkavédelmi szakember, vagy
- kellő készséggel, jártassággal és gyakorlattal rendelkező; vagy adott szakmai tevékenységben jártas, és a munkáltató által kijelölt személy.

Mit kell dokumentálni?

- Ki, mikor, hol végezte az oktatást,
- az oktatási tematikát,
- a résztvevők nevét és aláírását, amivel elismerik, hogy megértették az oktatáson elhangzottakat, bemutatottakat, és azt magukra nézve kötelezőnek tartják.
- Az oktató aláírásával is igazolja a képzés megtörténtét.

Jogszabályi forrás: Mvt. 55.§.

Munkaruha, védőruha, egyéni védőeszköz

Munkaruha: ha nincs veszély a munkáltató szabad elhatározásából elláthatja munkavállalóit formaruhával, más néven munkaruhával.

Védőruha, védőeszköz: amennyiben fennáll valamilyen veszély, a munkáltatónak törvényi kötelezettsége dolgozóit védőruhával, védőfelszereléssel ellátni.

Munkaruha vagy védőruha?

- A munkáltató munkabiztonsági és munkaegészségügyi szakember segítségével, a jogszabályok keretei között határozza meg, hogy milyen tevékenységekhez, munkakörökhöz milyen fajta és védelmi képességű védőfelszerelést biztosít.

Mindig hordani kell?

- Akkor kell viselni a védőruhát, védőfelszerelést, amikor a veszély vagy ártalom fennáll.
- Van, amit állandóan (védőcipő, védőruha), és van, amit csak alkalmanként kell viselni (pl.: védőszemüveg).

Beszerezés

- Konzultáljunk szakemberrel, mert a védőeszközök minőségére szigorú szabályok vonatkoznak.

Átadás, elszámolás

- Papíron kell átadni használatra, ahol a dolgozó aláírásával igazolja a használati tájékoztató és az eszköz átvételét.
- A védőeszközt a munkáltató ingyenesen biztosítja.
- A védőeszköz személyes használatra szolgál, kihordási ideje nincs. Amennyiben a munkavégzés körülményei megkívánják, hogy azt ne csak egy személy, hanem többen is használják, biztosítani kell, hogy ez ne jelentsen egészségügyi vagy higiénés kockázatot a használók számára.



Ki fizeti, mossa, (karbantartja)? Mindig az aki adja, tehát a munkáltató.

- A munkáltató szükség esetén gyakorlati képzéssel is gondoskodik róla, hogy a munkavállaló megtanulja a védőeszköz használatának módját.
- Ellenőriznie kell a munkahelyi vezetőnek a használatot és a megfelelő állapotot, de a dolgozónak is azonnal jeleznie kell, ha a védőeszköz nem megfelelő.
- Hibás védőeszköz cseréjéről, javításáról, valamint annak karbantartásáról, pótlásáról és megfelelő higiénias állapotáról a munkáltatónak kell gondoskodnia.

Jogszabályi forrás: : Kftv. 3.§; Mt. 51.§, Mvt. értelmező rendelkezései.

Ha itt a baj

Teendők röviden:

1. **Segítségnyújtás** a sérültnek.
2. **Azonnali jelentés** „felfelé”.
3. **Adminisztratív intézkedések.**
4. **Kivizsgálás, intézkedés** a hasonló baleset esélyének csökkentésére.

A balesetet szenvedett (sérült) teendője

- A baleset haladéktalan bejelentése, és
- orvosi segítség igénybevétele.

A szemtanú, közvetlen vezető teendője

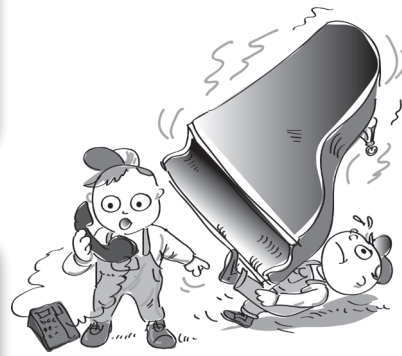
- Elsősegély, (szükség esetén) mentő hívása,
- felettes vezetőnek azonnali továbbjelentés,
- a helyszín biztosítása (azon lehetőleg ne változtasson semmit, és fényképezze le).

A munkáltató hivatalos teendője baleset után

- Minden balesetet nyilvántartásba kell venni.
- A munkaképtelenséggel nem járó baleset körülményeit is baleseti naplóban kell tisztázni.
- A munkaképtelenséggel járó balesetet kötelező kivizsgálni, jegyzőkönyvet kell felvenni.
- Határoznia kell arról, hogy elismeri-e munkabalesetnek.
- Bejelentés az OEP-nek, munkaügyi felügyeletnek.
- Kivizsgálás alapján intézkedések a hasonló esetek megelőzésére.

Mikor munkabaleset?

- Ha szervezett munkavégzés során vagy azzal összefüggésben történik; annak helyétől, időpontjától és a sérült közrehatásának mértékétől függetlenül.



- Anyagmozgatás során,
- ebédidőben, közlekedéskor, tisztálkodáskor, üzemi étkezéskor (akár szerződéses vendéglőben is),
- ha a munkáltató utaztatja,
- munkahelyi képzési program során,
- foglalkozás-egészségügyi vizsgálat, vagy kezelés során.

Még akkor is munkabaleset ha a sérült

- szabálytalanul végezte a munkáját,
- nem a rá bízott feladatot végezte,
- csak „jó ismerősként” segített, vagy csak próbamunkát végzett,
- alkoholos befolyásoltság alatt állt,
- nem jelentette be azonnal vagy nem a főnökének jelezte,
- a hivatalos munkaidő előtt vagy után volt a telephelyen,
- ha a munkáltató nem tudja, hogy mi lehetett az oka.

Az úti baleset nem a munkáltató fizeti, hanem a OEP baleseti ellátás keretében. Úti baleset, ha a baleset a lakásáról (szállásáról) a munkahelyére, illetve vissza, menet közben éri a munkavállalót.

Minden balesetet kötelező kivizsgálni és nyilvántartásba venni, akár munkaképtelenséggel jár, akár nem. A munkáltató e kötelezettsége három évig áll fenn. Büntetendő, ha a munkáltató a munkabalesetet eltitkosolja!

Jogsabályi forrás: Mvt. V. fejezet

Ha itt a baj

Bejelentési kötelezettség

A munkabalesetet és a foglalkozási megbetegedést (ideértve a fokozott expozíciós eseteket is) **kötelező bejelenteni, kivizsgálni és nyilvántartásba venni. A súlyos balesetet AZONNAL jelenteni kell a munkavédelmi hatóságoknak!**

A belső jelentési lánc

Sérült – tanúja – helyszíni vezető – felelős munkahelyi vezető – szervezet vezetője – munkavédelmi szakember.

A baleseti jegyzőkönyvet meg kell küldeni

- A sérültnek, halála esetén a hozzátartozóknak,
- a munkavédelmi felügyelőségnek,
- az OEP-nek, társadalombiztosítási kifizetőhelynek.

Súlyos munkabaleset az, amely a sérültnél:

- érzékelő képesség csökkenést,
- súlyos csonkolást (ujj, kéz, láb),
- beszélni képesség csökkenést, feltűnő torzulást, bénulást, elmezavart okoz.
- Orvosi vélemény szerinti életveszélyes sérülést, egészségkárosodást okoz.
- A sérült halálát, magzata halálát vagy maradandó károsodást okoz.

Munkabaleset kivizsgálása

Célja a munkabaleset **ok-okozat láncolatának** meghatározása, majd a hasonló baleset megelőzésére szolgáló intézkedések meghatározása.

A vizsgálat megállapításait részletesen **kell rögzíteni** (tanúk meghallgatásáról készült jegyzőkönyvvel, helyszíni rajzzal, fényképpel stb.). Vita esetén ez alapozza meg a tényállás tisztázását, az okok felderítését.



A munkáltatónak be kell vonnia munkavédelmi képviselőt, súlyos baleset esetén pedig munkavédelmi szakembert is.

Következtetések, intézkedések

Cél a hasonló munkabaleset kockázatának csökkentése, az ezt segítő intézkedések meghozatala és végrehajtásának ellenőrzése. A stratégiát a vezető a munkavédelmi szakember segítségével, és a helyi munkavezetéssel közösen kell kidolgozza.

Intézkedések irányai

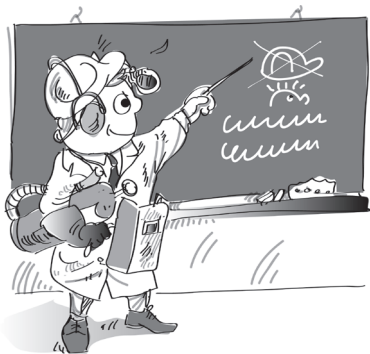
- Műszaki megelőzés,
- szervezési, szabályozási intézkedés,
- oktatás és/vagy annak előírása,
- a fentiek kombinációja.

Felelősség megállapítása

- Vizsgálni kell a munkáltató szerepét (kellően körültekintőek voltak-e a kockázatcsökkentő előírások, intézkedések), illetve
- a munkavállaló (sérült) és a folyamatban egyéb résztvevők (brigádvezető, munkatárs, külső résztvevők) szerepét is.
- Súlyos munkabaleset esetén a hatóságok (munkavédelmi hatóság, rendőrség, stb.), a vezetők és más személyek büntetőjogi felelősségét is vizsgálhatják.

JOGORVOSLAT

Ha a sérült a munkáltatónak a munkabaleset elismerésével, bejelentésével, kivizsgálásával kapcsolatos intézkedését, vagy mulasztását sérelmezi; a területileg illetékes munkavédelmi hatósághoz fordulhat.



Fűzethez kapcsolódó képzés

1. Munkabalesetek megelőzése

2. Munkabalesetek kezelése,

elsősegélynyújtás (2x2 nap, 4x8 óra).

Célzott munkaterületek:

- zöldterületek,
- burkolt közterületek.

Célcsoport:

- közfoglalkoztatók: polgármester, igazgató, ágazatvezető, stb.,
- munkavezetők: brigádvezető, művezető, műszakvezető, üzemvezető, stb.

Jelentkezni lehet: info@pestesely.hu

Segítség munkajogi probléma esetén

- **Nemzeti Munkaügyi Hivatal**
Munkavédelmi és Munkaügyi Igazgatóság
06-1-299-9090
Munkavédelmi Tanácsadó Szolgálat
ingyenes **ZÖLD SZÁM: 06-80-204-292**
- **Megyei Kormányhivatalok Munkavédelmi és Munkaügyi Szakigazgatási Szervei**
Munkavédelmi Felügyelősége
www.ommf.gov.hu
- **Egyenlő Bánásmód Hatóság**
06-1-795-2975,
www.egyenlobanasmod.hu
- **Alapvető Jogok Biztosának Hivatala**
06-1-475-7100
www.ajbh.hu
- **Nemzeti és Etnikai Kisebbségi Jogvédő Iroda (NEKI)**
06-1-314-4998,
www.neki.hu

Készült a **Budapest Esély Nonprofit Kft.** megbízásából.

Az **OMMF-11-P-0087** azonosítószámú, „**Közfoglalkoztatás biztonságosan**” című projekt keretében 2013. november.

Szakértői munkacsoport:

Dr. Ammann Zsuzsa munkajogi szakértő

Kulinyi Márton foglalkoztatáspolitikai szakértő

Varga Pál munkabiztonsági szakértő

Takács Zoltán közfoglalkoztatási műszaki vezető

Kovács Marietta közfoglalkoztatási műszaki vezető

Írta: Varga Pál és a szakértői munkacsoport

Szerkesztette: Kulinyi Márton

Rajzokat készítette: Tóth Avanti Péter

Lektorálta: Dr. Ammann Zsuzsa